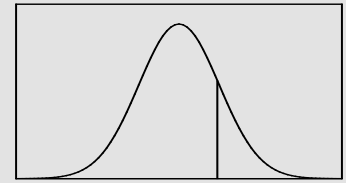


Stadtentwicklung

Statistik

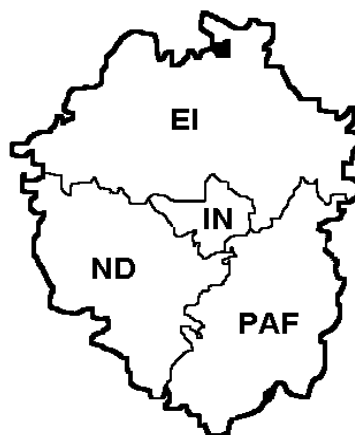
Stadtforschung



Stadt Ingolstadt

Statistischer Vierteljahresbericht der Region 10 Ingolstadt

4. Quartal 2012



Stadt Ingolstadt
Stadtplanungsamt-Statistik und Stadtforschung
Technisches Rathaus
85049 Ingolstadt
Tel.: 0841-305-1240, -1241, -1244
Fax: 0841- 305-1246
E-Mail: statistik@ingolstadt.de
www.ingolstadt.de/statistik

In Zusammenarbeit mit:
Landkreis Eichstätt
Landkreis Neuburg-Schrobenhausen
Landkreis Pfaffenhofen

Januar 2013

Impressum

Herausgeber	Arbeitsgruppe Statistik der Region 10 Ingolstadt Januar 2013
Bearbeitung	Stadt Ingolstadt Statistik und Stadtforschung Technisches Rathaus Spitalstr. 3 85024 Ingolstadt Tel. (0841) 305 1240 bis 1244 Fax (0841) 305 1246 E-Mail: statistik@ingolstadt.de

Nachdruck nur auszugsweise und mit Quellenangabe gestattet !

Arbeitsgruppe Statistik der Region 10 Ingolstadt:

	Stadt Ingolstadt	Landratsamt Eichstätt	Landratsamt Neuburg-Schrobenh.	Landratsamt Pfaffenhofen/Ilm
Dienststelle	Stadt Ingolstadt	Landratsamt Eichstätt	Landratsamt Neuburg-Schr.	Landratsamt Pfaffenhofen
Abteilung	Statistik und Stadtforschung			
Straße	Spitalstr. 3	Residenzplatz 1	Platz der deutschen Einheit 1	Postfach 1451
Ort	85024 Ingolstadt	85072 Eichstätt	86633 Neuburg/Donau	85264 Pfaffenhofen
Telefon	(0841) 305-1240	(08421) 70-259	(08431) 57-145	(08441) 27-440
Fax	(0841) 305-1246	(08421) 70-222	(08431) 57-433	(08441) 27-255
E-mail	helmut.schels@ingolstadt.de	georg.stark@lra-ei.bayern.de	andrea.haslauer@lra-nd-sob.de	karl.huber@landratsamt-PAF.de
Ansprechpartner	Herr Schels	Herr Stark	Frau Haslauer	Herr Huber

Hinweise:

1. Die Vierteljahresberichte werden ab dem 3. Quartal 2010 erstellt, sobald die aktuellen Arbeitsmarktdaten für das vorausgehende Quartal vorliegen. Für die anderen Themenbereiche werden die bis zu diesem Zeitpunkt veröffentlichten Daten eingearbeitet.
2. Die ausgewiesenen Daten unterliegen grundsätzlich der Geheimhaltung nach § 16 BStatG. Eine Darstellung von Einzelangaben ist daher ausgeschlossen. Aus diesem Grund werden bei den im Bericht zur Verfügung gestellten Daten auch Zahlenwerte kleiner 3 und Daten, aus denen sich rechnerisch eine Differenz ermitteln lässt, anonymisiert oder zu Gruppen zusammengefasst.
3. Die Summe von Quartalszahlen weicht zum Teil von den dargestellten Jahreszahlen ab, weil Quartalszahlen aus Monatswerten errechnet werden, die vom Landesamt für Statistik während des Jahres korrigiert werden.

Region 10 Ingolstadt

O Stadt Ingolstadt

Stadtbezirke
1 - Mitte
2 - Nordwest
3 - Nordost
4 - Südost
5 - Südwest
6 - West
7 - Etting
8 - Oberhaunstadt
9 - Mailing
10 - Süd
11 - Friedr.h.-Hollerst.
12 - Münchener Str.

Ldkr. Eichstätt

Gemeinden
Adelschlag
K Altmanstein
M Beilngries, St
Böhmfeld
Buxheim
K Denkendorf
K Dollnstein, M
Egweil
M Eichstätt, GKSt
Eitensheim
U Gaimersheim, M
U Großmehring
Hepberg
Hitzhofen
Kinding, M
K Kipfenberg, M
U Kösching, M
Lenting
Mindelstetten
Mörnsheim, M
K Nassenfels, M
Oberdolling
K Pförring, M
Pollenfeld
Schernfeld
Stammham
K Titting, M
Walting
Wellheim, M
Wettstetten

Ldkr. Neuburg-Schr.

Gemeinden
Aresing
Berg im Gau
Bergheim
Brunnen
U Burgheim, M
K Ehekirchen
Gachenbach
K Karlshuld
Karlskron
Königsmoos
Langenmosen
M Neuburg a.d.Donau, GKSt
Oberhausen
K Rennertshofen, M
Rohrenfels
M Schrobenhausen, St
Waidhofen
Weichering

Ldkr. Pfaffenhofen

Gemeinden
Baar-Ebenhausen
Ernsgaden
U Geisenfeld, St
Gerolsbach
Hettenshausen
K Hohenwart, M
Ilmmünster
Jetzendorf
U Manching, M
K Münchsmünster
M Pfaffenhofen/Ilm, St
Pömbach
K Reichertshausen
U Reichertshofen, M
K Rohrbach
K Scheyern
K Schweitenkirchen
U Vohburg a.d. Donau, St
U Wolnzach, M

GKSt	Große Kreisstadt
St	Stadt
M	Markt

Zentrale Orte	
Einstufung nach dem Landesentwicklungsprogramm 2006 (Kleinzentren nach Regionalplan Ingolstadt 1989, aktualisiert zum 05.05.2006 lt. Protokoll des Planungsverbandes Region Ingolstadt)	
O	Oberzentrum
M	Mittelzentrum
<i>M</i>	mögl. Mittelzentrum
U	Untzentrum
K	Kleinzentrum

Statistischer Vierteljahresbericht der Region 10 Ingolstadt

4. Quartal 2012

Inhaltsverzeichnis

	Seite
Bevölkerungsstand in der Region 10 Ingolstadt	5
Sozialversicherungspflichtig Beschäftigte in der Region 10 Ingolstadt (5-Jahres-Vergleich)	7
Sozialversicherungspflichtig Beschäftigte nach Wirtschaftsgruppen (4-Jahres-Vergleich)	9
Arbeitslosigkeit nach Geschäftsstellen im regionalen und überregionalen Vergleich	11
Arbeitslosigkeit nach Kreisen	14
Arbeitsmarkt in der Region 10	15
Das Verarbeitende Gewerbe in der Region 10 Ingolstadt (5-Jahres-Vergleich)	21
Das Verarbeitende Gewerbe in der Region 10 Ingolstadt (1-Jahres-Vergleich)	23
Das Baugewerbe in der Region 10 Ingolstadt (5-Jahres-Vergleich)	25
Das Baugewerbe in der Region 10 Ingolstadt (1-Jahres-Vergleich)	27
Baugenehmigungen in der Region 10 Ingolstadt (5-Jahres-Vergleich)	29
Baugenehmigungen in der Region 10 Ingolstadt (1-Jahres-Vergleich)	31
Tourismus in der Region 10 Ingolstadt (5-Jahres-Vergleich)	33
Tourismus in der Region 10 Ingolstadt (1-Jahres-Vergleich)	35
Straßenverkehrsunfälle in der Region 10 Ingolstadt (5-Jahres-Vergleich)	37
Straßenverkehrsunfälle in der Region 10 Ingolstadt (1-Jahres-Vergleich)	39
Altersstruktur in den Gemeinden der Region 10 in absoluten Zahlen	41
Altersstruktur in den Gemeinden der Region 10 in Prozent	43
Vergleich der Übernachtungen in bayerischen Landkreisen nach Jahren	45

Amtlicher Bevölkerungsstand in der Region 10 Ingolstadt

Quelle: Bay. Landesamt für Statistik und Datenverarbeitung

Stadt Ingolstadt; Statistik und Stadtforschung

Datum	Jahr	Stadt Ingolstadt	Lkr. Eichstätt	Lkr. Neuburg-Schrobenhsn.	Lkr. Pfaffenhofen a.d.Ilm	Region 10 Ingolstadt	Oberbayern	Bayern
30.06.	2008	123 436	124 376	91 248	116 478	455 538	4 320 934	12 519 312
30.09.	2008	123 761	124 485	91 349	116 799	456 394	4 330 114	12 524 670
31.12.	2008	123 925	124 811	91 190	116 725	456 651	4 335 137	12 519 728
31.03.	2009	124 091	124 579	91 129	116 775	456 574	4 322 221	12 494 781
30.06.	2009	124 219	124 702	91 195	116 807	456 923	4 326 559	12 497 082
30.09.	2009	124 258	124 673	91 309	116 962	457 202	4 336 552	12 505 679
31.12.	2009	124 387	124 699	91 258	116 991	457 335	4 346 465	12 510 331
31.03.	2010	124 598	124 608	91 358	116 964	457 528	4 355 127	12 512 110
30.06.	2010	124 684	124 840	91 422	117 167	458 113	4 361 715	12 519 130
30.09.	2010	125 008	124 839	91 497	117 282	458 626	4 373 588	12 531 925
31.12.	2010	125 088	125 015	91 397	117 371	458 871	4 382 325	12 538 696
31.03.	2011	125 407	124 985	91 489	117 363	458 871	4 389 915	12 542 349
30.06.	2011	125 708	125 038	91 663	117 454	459 863	4 401 704	12 559 769
30.09.	2011	126 400	125 303	91 858	117 995	461 556	4 418 828	12 583 538
31.12.	2011	126 732	125 527	91 898	118 155	462 312	4 430 706	12 595 891
31.03.	2012	127 174	125 586	92 086	118 425	463 271	4 440 067	12 605 206
30.06.	2012	127 594	126 031	92 366	118 734	464 725	4 454 317	12 627 352

Jahresübersicht

30.06.	2008	123 436	124 376	91 248	116 478	455 538	4 320 934	12 519 312
30.06.	2009	124 219	124 702	91 195	116 807	456 923	4 326 559	12 497 082
30.06.	2010	124 684	124 840	91 422	117 167	458 113	4 361 715	12 519 130
30.06.	2011	125 708	125 038	91 663	117 454	459 863	4 401 704	12 559 769
30.06.	2012	127 594	126 031	92 366	118 734	464 725	4 454 317	12 627 352

Entwicklung von 30.06.2008 bis 30.06.2012

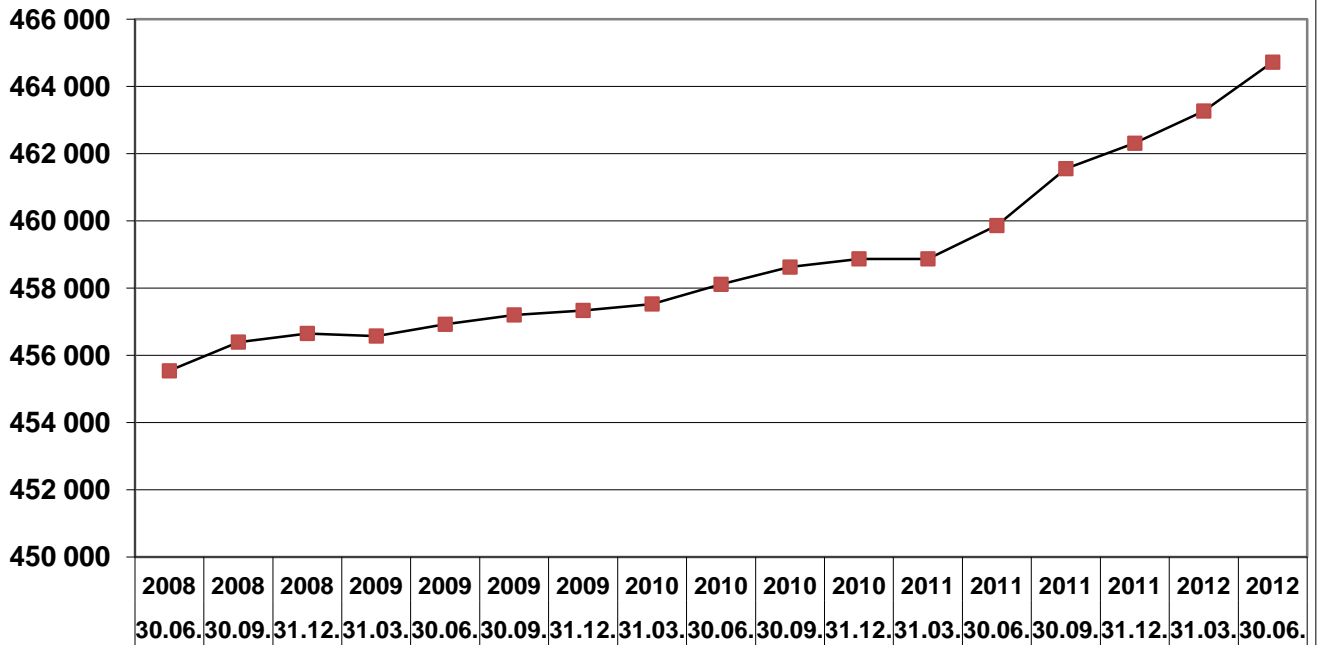
30.06.2008 bis 30.06.2009	+783	+326	-53	+329	+1 385	+5 625	-22 230
30.06.2009 bis 30.06.2010	+465	+138	+227	+360	+1 190	+35 156	+22 048
30.06.2010 bis 30.06.2011	+1 024	+198	+241	+287	+1 750	+39 989	+40 639
30.06.2011 bis 30.06.2012	+1 886	+993	+703	+1 280	+4 862	+52 613	+67 583
30.06.2008 bis 30.06.2012	+4 158	+1 655	+1 118	+2 256	+9 187	+133 383	+108 040

Entwicklung von 30.06.2008 bis 30.06.2012 in Prozent

30.06.2008 bis 30.06.2009	+0,6%	+0,3%	-0,1%	+0,3%	+0,3%	+0,1%	-0,2%
30.06.2009 bis 30.06.2010	+0,4%	+0,1%	+0,2%	+0,3%	+0,3%	+0,8%	+0,2%
30.06.2010 bis 30.06.2011	+0,8%	+0,2%	+0,3%	+0,2%	+0,4%	+0,9%	+0,3%
30.06.2011 bis 30.06.2012	+1,5%	+0,8%	+0,8%	+1,1%	+1,1%	+1,2%	+0,5%
30.06.2008 bis 30.06.2012	+3,4%	+1,3%	+1,2%	+1,9%	+2,0%	+3,1%	+0,9%

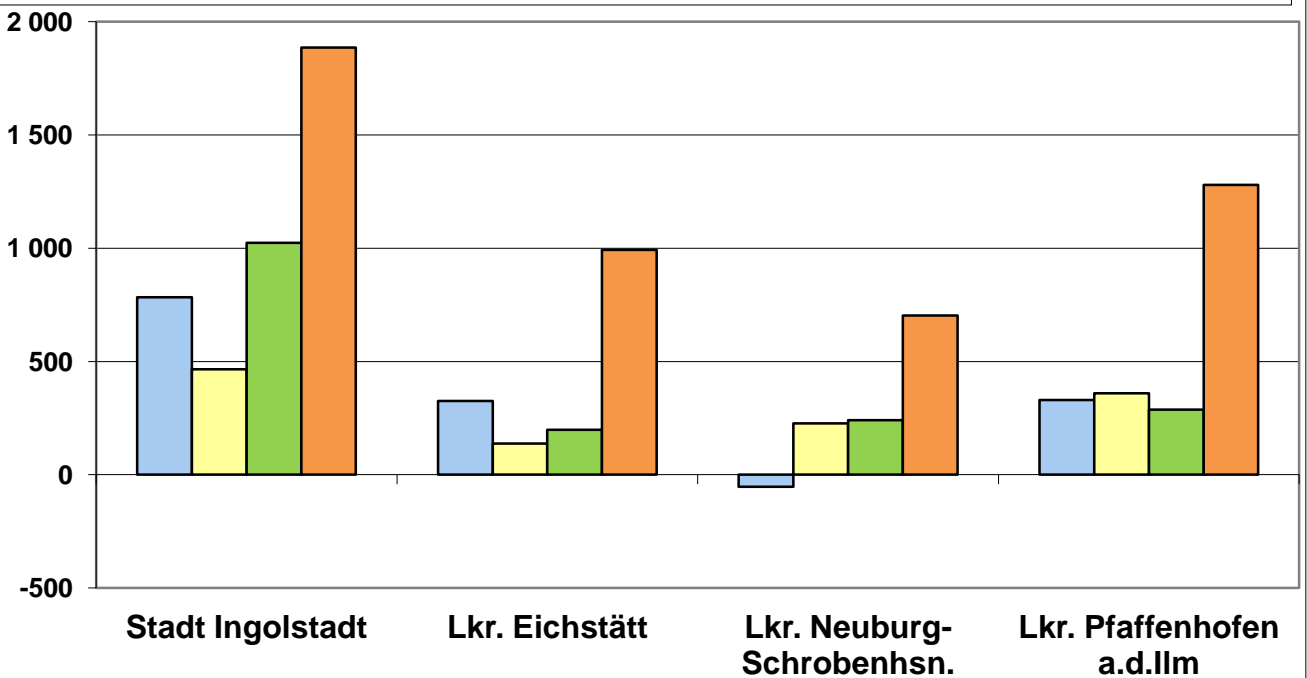
Zur Bevölkerung einer Gemeinde werden alle Personen gezählt, die in dieser Gemeinde die alleinige Wohnung oder die Hauptwohnung nach § 12 des Melderechtsrahmengesetzes (MRRG) haben. Hauptwohnung eines Einwohners mit mehreren Wohnungen im Inland ist die vorwiegend benutzte Wohnung des Einwohners. Hauptwohnung eines verheirateten Einwohners, der nicht dauernd getrennt von seiner Familie lebt, ist die vorwiegend benutzte Wohnung der Familie. Hauptwohnung eines minderjährigen Einwohners ist die vorwiegend benutzte Wohnung des Personensorgeberechtigten. Hauptwohnung eines Behinderten, der in einer Behinderteneinrichtung untergebracht ist, bleibt auf Antrag des Behinderten bis zur Vollendung des 27. Lebensjahres die vorwiegend benutzte Wohnung des Personensorgeberechtigten. In Zweifelsfällen ist die vorwiegend benutzte Wohnung dort, wo der Schwerpunkt der Lebensbeziehungen des Einwohners liegt.

Bevölkerungsentwicklung in der Region 10 Ingolstadt



Jährliches Bevölkerungswachstum absolut Juni 2008 - Juni 2012

■ 30.06.2008 bis 30.06.2009 ■ 30.06.2009 bis 30.06.2010
■ 30.06.2010 bis 30.06.2011 ■ 30.06.2011 bis 30.06.2012



Sozialversicherungspflichtig Beschäftigte in der Region 10 Ingolstadt (5-Jahres-Vergleich)														
Quelle: Bay. Landesamt für Statistik und Datenverarbeitung										Stadt Ingolstadt; Statistik und Stadtforschung				
Datum	Jahr	Ort	Beschäftigte ... am Arbeitsort								... am Wohnort		Pendlersaldo	
					Ausländer		Vollzeitbeschäft.		Teilzeitbeschäft.					
			gesamt	weiblich	gesamt	weiblich	gesamt	weiblich	gesamt	weiblich	gesamt	weiblich	gesamt	weiblich
Stadt Ingolstadt														
30.06.	2008	IN	79 205	28 175	5 779	1 789	68 900	19 099	10 296	9 068	46 340	19 255	+32 865	+8 920
30.06.	2009	IN	78 710	28 417	5 427	1 745	67 833	18 806	10 872	9 607	46 357	19 554	+32 353	+8 863
30.06.	2010	IN	80 393	29 256	5 812	1 924	69 170	19 375	11 209	9 872	47 414	20 139	+32 979	+9 117
30.06.	2011	IN	84 788	30 915	6 811	2 290	72 586	20 365	12 170	10 535	49 435	20 919	+35 353	+9 996
30.06.	2012	IN	87 945	32 478	7 956	51 395	21 806	+36 550	+10 672
Landkreis Eichstätt														
30.06.	2008	EI	28 636	12 627	1 508	476	23 549	7 957	5 085	4 669	46 793	18 676	-18 157	-6 049
30.06.	2009	EI	29 244	13 135	1 583	533	23 796	8 131	5 445	5 002	47 118	19 087	-17 874	-5 952
30.06.	2010	EI	30 193	13 598	1 685	587	24 456	8 357	5 732	5 237	47 663	19 435	-17 470	-5 837
30.06.	2011	EI	31 644	14 121	1 967	666	25 563	8 609	6 062	5 501	48 497	19 818	-16 853	-5 697
30.06.	2012	EI	32 404	14 352	2 262	49 712	20 431	-17 308	-6 079
Landkreis Neuburg-Schrobenhausen														
30.06.	2008	ND	26 020	10 999	1 591	388	21 163	6 681	4 856	4 318	33 576	13 906	-7 556	-2 907
30.06.	2009	ND	26 548	11 337	1 636	419	21 504	6 833	5 042	4 503	33 984	14 319	-7 436	-2 982
30.06.	2010	ND	27 268	11 732	1 661	444	21 902	6 953	5 364	4 778	34 466	14 615	-7 198	-2 883
30.06.	2011	ND	28 421	12 123	1 927	478	22 815	7 132	5 582	4 978	35 514	15 112	-7 093	-2 989
30.06.	2012	ND	29 052	12 380	2 119	36 332	15 481	-7 280	-3 101
Landkreis Pfaffenhofen a.d.Ilm														
30.06.	2008	PAF	29 191	12 306	1 664	520	24 072	7 767	5 114	4 534	43 483	18 179	-14 292	-5 873
30.06.	2009	PAF	31 624	12 911	1 856	590	26 373	8 238	5 245	4 668	43 724	18 629	-12 100	-5 718
30.06.	2010	PAF	31 736	13 119	1 907	615	26 212	8 231	5 518	4 884	44 601	19 127	-12 865	-6 008
30.06.	2011	PAF	32 456	13 587	2 098	687	26 592	8 417	5 835	5 159	45 751	19 719	-13 295	-6 132
30.06.	2012	PAF	34 098	14 138	2 661	47 136	20 340	-13 038	-6 202
Region 10 Ingolstadt														
30.06.	2008	R 10	163 052	64 107	10 542	3 173	137 684	41 504	25 351	22 589	170 192	70 016	-7 140	-5 909
30.06.	2009	R 10	166 126	65 800	10 502	3 287	139 506	42 008	26 604	23 780	171 183	71 589	-5 057	-5 789
30.06.	2010	R 10	169 590	67 705	11 065	3 570	141 740	42 916	27 823	24 771	174 144	73 316	-4 554	-5 611
30.06.	2011	R 10	177 309	70 746	12 803	4 121	147 556	44 523	29 649	26 173	179 197	75 568	-1 888	-4 822
30.06.	2012	R 10	183 499	73 348	14 998	184 575	78 058	-1 076	-4 710
Oberbayern														
30.06.	2008	OBB	1 665 270	756 247	196 261	81 427	1 384 530	528 328	279 397	227 429	1 544 641	720 810	+120 629	+35 437
30.06.	2009	OBB	1 672 532	769 143	197 029	83 746	1 380 461	531 792	290 869	236 844	1 553 041	733 540	+119 491	+35 603
30.06.	2010	OBB	1 693 238	782 114	202 273	86 654	1 388 761	535 596	303 283	245 981	1 573 478	745 665	+119 760	+36 449
30.06.	2011	OBB	1 743 305	804 819	217 322	93 008	1 420 134	544 783	321 316	259 150	1 619 656	766 510	+123 649	+38 309
30.06.	2012	OBB	1 798 573	829 340	240 073	1 670 930	789 810	+127 643	+39 530
Bayern														
30.06.	2008	BAY	4 518 801	2 015 768	365 812	144 243	3 704 694	1 328 075	812 265	686 973	4 450 187	2 002 361	+68 614	+13 407
30.06.	2009	BAY	4 505 412	2 040 154	362 068	147 244	3 659 035	1 324 954	844 600	714 428	4 441 816	2 027 772	+63 596	+12 382
30.06.	2010	BAY	4 567 987	2 077 308	372 944	152 868	3 688 109	1 336 059	877 864	740 317	4 508 224	2 066 032	+59 763	+11 276
30.06.	2011	BAY	4 703 313	2 136 613	405 419	165 198	3 770 378	1 355 586	929 109	779 264	4 638 887	2 124 975	+64 426	+11 638
30.06.	2012	BAY	4 827 416	2 195 556	450 942	4 759 492	2 183 703	+67 924	+11 853

Sozialversicherungspflichtig Beschäftigte in der Region 10 Ingolstadt (5-Jahres-Vergleich)														
Quelle: Bay. Landesamt für Statistik und Datenverarbeitung Entwicklung, Diagramme, Erläuterungen										Stadt Ingolstadt; Statistik und Stadtforschung				
Datum von	Datum bis	Ort	Beschäftigte ... am Arbeitsort								... am Wohnort		Pendlersaldo	
			gesamt	weiblich	Ausländer		Vollzeitbeschäft.		Teilzeitbeschäft.		gesamt	weiblich	gesamt	weiblich
					gesamt	weiblich	gesamt	weiblich	gesamt	weiblich				
Entwicklung von 2008 bis 2012														
30.06.2008	30.06.2012	IN	+8 740	+4 303	+2 177	+5 055	+2 551	+3 685	+1 752
30.06.2008	30.06.2012	EI	+3 768	+1 725	+754	+2 919	+1 755	+849	-30
30.06.2008	30.06.2012	ND	+3 032	+1 381	+528	+2 756	+1 575	+276	-194
30.06.2008	30.06.2012	PAF	+4 907	+1 832	+997	+3 653	+2 161	+1 254	-329
30.06.2008	30.06.2012	R 10	+20 447	+9 241	+4 456	+14 383	+8 042	+6 064	+1 199
30.06.2008	30.06.2012	OBB	+133 303	+73 093	+43 812	+126 289	+69 000	+7 014	+4 093
30.06.2008	30.06.2012	BAY	+308 615	+179 788	+85 130	+309 305	+181 342	-690	-1 554
Entwicklung von 2008 bis 2012 in Prozent														
30.06.2008	30.06.2012	IN	+11,0%	+15,3%	+37,7%	+10,9%	+13,2%	.	.
30.06.2008	30.06.2012	EI	+13,2%	+13,7%	+50,0%	+6,2%	+9,4%	.	.
30.06.2008	30.06.2012	ND	+11,7%	+12,6%	+33,2%	+8,2%	+11,3%	.	.
30.06.2008	30.06.2012	PAF	+16,8%	+14,9%	+59,9%	+8,4%	+11,9%	.	.
30.06.2008	30.06.2012	R 10	+12,5%	+14,4%	+42,3%	+8,5%	+11,5%	.	.
30.06.2008	30.06.2012	OBB	+8,0%	+9,7%	+22,3%	+8,2%	+9,6%	.	.
30.06.2008	30.06.2012	BAY	+6,8%	+8,9%	+23,3%	+7,0%	+9,1%	.	.

Entwicklung der sozialversicherungspflichtig Beschäftigten am Arbeitsort

Ort	IN	EI	ND	PAF	R 10	OBB	BAY
IN	+11,0%	+13,2%	+11,7%	+16,8%	+12,5%	+8,0%	+6,8%

Entwicklung der sozialversicherungspflichtig Beschäftigten am Wohnort

Ort	IN	EI	ND	PAF	R 10	OBB	BAY
IN	+10,9%	+6,2%	+8,2%	+8,4%	+8,5%	+8,2%	+7,0%

Erläuterungen:
Sozialversicherungspflichtig beschäftigte Arbeitnehmer sind alle Arbeiter und Angestellten einschl. der zu ihrer Berufsausbildung Beschäftigten (Auszubildende u.a.), die krankenversicherungspflichtig, rentenversicherungspflichtig und/oder beitragspflichtig sind zur Bundesagentur für Arbeit (Arbeitslosenversicherung nach dem Arbeitsförderungsgesetz AFG) oder für die von den Arbeitgebern Beitragsteile zu den gesetzlichen Rentenversicherungen zu entrichten sind.
Nicht erfasst sind grundsätzlich Selbständige, mithelfende Familienangehörige und Beamte sowie jene Arbeitnehmer, die aufgrund einer nur geringfügigen Beschäftigung keiner Versicherungspflicht unterliegen.
Wehr- oder Zivildienstleistende gelten dann als sozialversicherungspflichtig Beschäftigte, wenn sie ihre Dienste aus dem bestehenden Beschäftigungsverhältnis heraus angetreten haben und nur wegen des Wehr- oder Zivildienstes kein Entgelt erhalten.
Studenten, die einer Beschäftigung nachgehen, sind dann versicherungsfrei, wenn sie eingeschrieben sind (Immatrikulationsnachweis) und bei ihnen das Studium, nicht die Beschäftigung im Vordergrund steht.
 Bei der Beschäftigtenstatistik gilt das **Arbeitsortprinzip, d.h. die Beschäftigten werden an ihrem Arbeitsort, nicht an ihrem Wohnort gezählt.**
 Die Ergebnisse werden nach dem Arbeitsortkonzept (Inlandskonzept) in der Gliederung nach Wirtschaftsbereichen dargestellt. Nach diesem Konzept werden im Inland tätige Ausländer (Einpendler) miterfasst, nicht jedoch Inländer, die im Ausland beschäftigt sind (Auspender). Für Zwecke der Arbeitsmarktbeobachtung wurde das Inlandskonzept insoweit modifiziert, als Inländer, die bei ausländischen Vertretungen bzw. ausländischen Streitkräften im Inland beschäftigt sind, einbezogen werden.
 Der **Pendlersaldo** ergibt sich aus der Differenz von Einpendlern und Auspendlern (Pendlersaldo = Beschäftigte am Arbeitsort - Beschäftigte am Wohnort)

Sozialversicherungspflichtig Beschäftigte in der Region 10 Ingolstadt nach Wirtschaftsgruppen (4-Jahres-Vergleich)

Quelle: Bay. Landesamt für Statistik und Datenverarbeitung

Stadt Ingolstadt; Statistik und Stadtforschung

Datum	Jahr	Ort	Insg.	darunter im Wirtschaftsabschnitt												
				Land und Forstwirtschaft, Fischerei	Produzierendes Gewerbe	davon			Dienstleistungsbereiche	Handel, Verkehr und Gastgewerbe	Information und Kommunikation	Finanz- und Versicherungsdienstleistungen	Grundstücks- und Wohnungswesen	Freiberufliche, wissenschaftliche, technische Dienstleistungen, sonst. wirtschaftliche Dienstleistungen	Öff. Verwaltung, Verteidigung, Sozialversicherung, Erziehung u. Unterricht, Gesundheits- u. Sozialwesen	Kunst, Unterhaltung u. Erholung, sonst. Dienstleistungen, priv. Haushalte, Exterritoriale Organisationen
						Produzierendes Gewerbe ohne Baugewerbe	Verarbeitendes Gewerbe	Baugewerbe								
Stadt Ingolstadt																
30.06.	2008	IN	79 205	68	42 190	40 470	39 665	1 720	36 945	12 301	929	1 447	299	9 039	11 505	1 425
30.06.	2009	IN	78 710	70	42 378	40 582	39 759	1 796	36 262	12 849	1 060	1 458	313	7 370	11 771	1 441
30.06.	2010	IN	80 393	76	42 146	40 152	39 321	1 994	38 171	11 915	1 442	1 525	342	9 293	12 183	1 471
30.06.	2011	IN	84 788	86	42 811	40 636	39 772	2 175	41 891	12 126	1 594	1 683	346	12 276	12 301	1 565
Landkreis Eichstätt																
30.06.	2008	EI	28 636	151	11 538	9 021	7 834	2 517	16 939	6 283	246	759	28	2 884	5 329	1 410
30.06.	2009	EI	29 244	153	11 356	8 900	7 750	2 456	17 735	6 415	251	760	52	3 214	5 528	1 515
30.06.	2010	EI	30 193	158	11 467	9 035	7 911	2 432	18 567	6 712	318	726	58	3 502	5 721	1 530
30.06.	2011	EI	31 644	177	12 117	9 689	8 565	2 428	19 349	6 887	303	744	53	4 025	5 914	1 423
Landkreis Neuburg-Schrobenhausen																
30.06.	2008	ND	26 020	201	11 619	8 306	7 906	3 313	14 198	5 778	105	904	66	1 058	4 628	1 659
30.06.	2009	ND	26 548	205	11 749	8 387	7 989	3 362	14 593	5 746	126	926	60	1 161	4 960	1 614
30.06.	2010	ND	27 268	200	11 818	8 336	7 914	3 482	15 249	5 895	114	936	52	1 480	5 139	1 633
30.06.	2011	ND	28 421	206	12 038	8 351	7 938	3 687	16 177	6 323	118	917	60	1 698	5 421	1 640
Landkreis Pfaffenhofen a.d.Ilm																
30.06.	2008	PAF	29 191	266	12 224	9 866	8 919	2 358	16 698	7 574	410	884	47	1 844	4 738	1 201
30.06.	2009	PAF	31 624	263	14 386	12 025	11 026	2 361	16 974	7 758	415	878	135	1 681	4 935	1 172
30.06.	2010	PAF	31 736	264	14 322	11 945	10 899	2 377	17 148	7 726	385	893	139	1 647	5 182	1 176
30.06.	2011	PAF	32 456	252	14 648	12 241	11 174	2 407	17 555	7 862	446	931	52	1 657	5 399	1 208
Region 10 Ingolstadt																
30.06.	2008	R 10	163 052	686	77 571	67 663	64 324	9 908	84 780	31 936	1 690	3 994	440	14 825	26 200	5 695
30.06.	2009	R 10	166 126	691	79 869	69 894	66 524	9 975	85 564	32 768	1 852	4 022	560	13 426	27 194	5 742
30.06.	2010	R 10	169 590	698	79 753	69 468	66 045	10 285	89 135	32 248	2 259		591	15 922	28 225	5 810
30.06.	2011	R 10	177 309	721	81 614	70 917	67 449	10 697	94 972	33 198	2 461	4 275	511	19 656	29 035	5 836
Oberbayern																
30.06.	2008	OBB	1 665 270	6 265	481 833	402 708	377 551	79 125	1 176 797	384 466	89 100	90 088	14 602	223 299	306 394	68 848
30.06.	2009	OBB	1 672 532	6 063	474 292	395 757	370 711	78 535	1 192 042	388 427	90 995	92 559	13 828	217 729	318 280	70 224
30.06.	2010	OBB	1 693 238	6 262	456 936	377 412	352 081	79 524	1 229 937	388 154	92 883	91 877	13 838	244 091	326 846	72 248
30.06.	2011	OBB	1 743 305	6 398	466 764	385 726	360 246	81 038	1 270 092	398 620	100 632	92 160	14 035	257 262	334 612	72 771
Bayern																
30.06.	2008	BAY	4 518 801	22 656	1 636 590	1 378 608	1 305 246	257 982	2 858 386	1 007 733	145 016	182 102	26 525	479 807	854 211	162 992
30.06.	2009	BAY	4 505 412	22 851	1 608 031	1 349 339	1 274 703	258 692	2 874 111	1 013 120	147 520	184 933	25 645	450 975	884 472	167 446
30.06.	2010	BAY	4 567 987	23 433	1 579 999	1 314 692	1 238 736	265 307	2 964 187	1 014 238	150 096	184 014	26 290	507 506	912 157	169 886
30.06.	2011	BAY	4 703 313	24 100	1 609 925	1 338 324	1 270 551	271 601	3 068 992	1 040 291	161 209	183 891	27 029	552 402	932 692	171 478

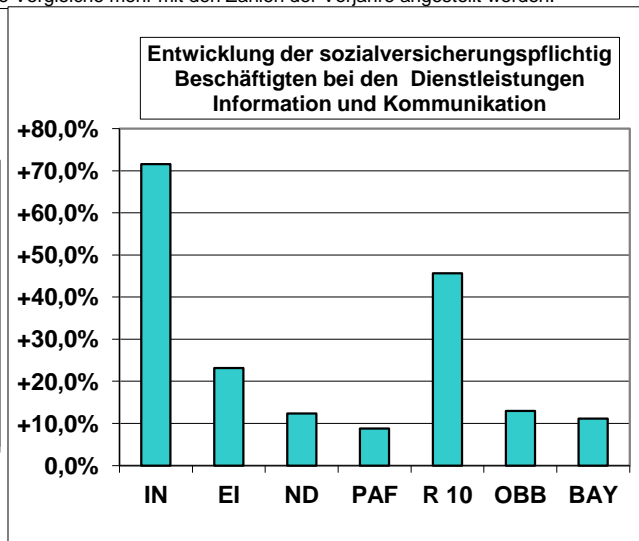
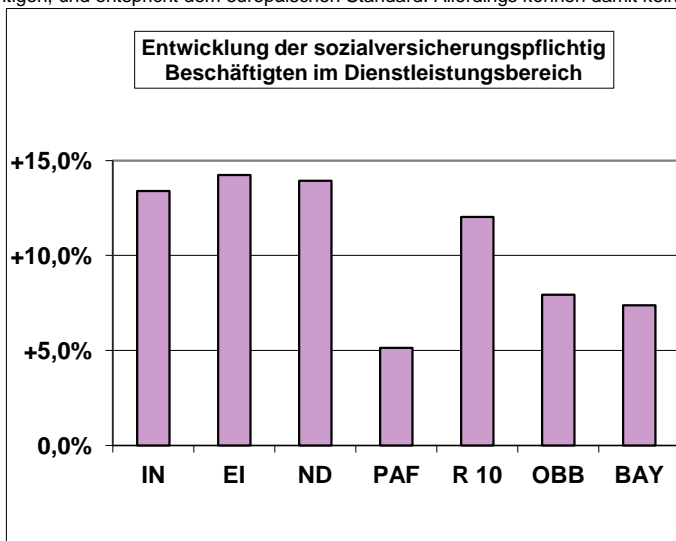
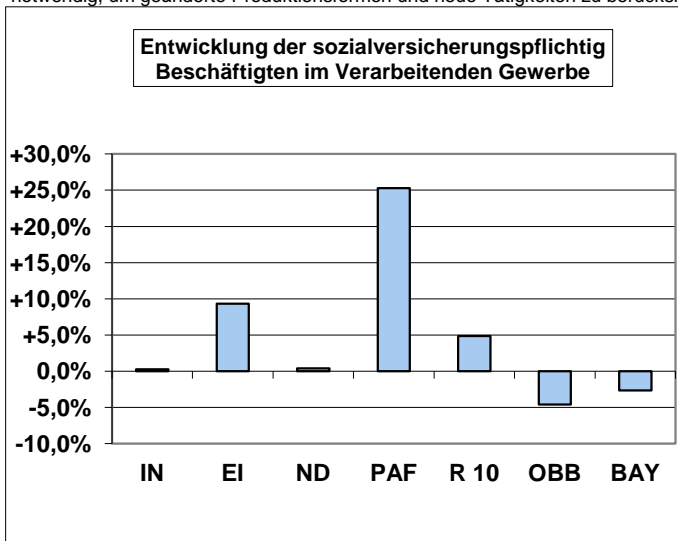
Sozialversicherungspflichtig Beschäftigte in der Region 10 Ingolstadt nach Wirtschaftsgruppen (4-Jahres-Vergleich)

Quelle: Bay. Landesamt für Statistik und Datenverarbeitung

Stadt Ingolstadt; Statistik und Stadtforschung

Datum	Jahr	Ort	Insg.	darunter im Wirtschaftsabschnitt												
				Land und Forstwirtschaft, Fischerei	Produzierendes Gewerbe	davon			Dienstleistungsbereiche	davon						
						Produzierendes Gewerbe ohne Baugewerke	Verarbeitendes Gewerbe	Baugewerke		Handel, Verkehr und Gastgewerbe	Information und Kommunikation	Finanz- und Versicherungsleistungen	Grundstücks- und Wohnungswesen	Freiberufliche, wissenschaftliche, technische Dienstleistungen, sonst. wirtschaftliche Dienstleistungen	Öff. Verwaltung, Verteidigung, Sozialversicherung, Erziehung u. Unterricht, Gesundheits- u. Sozialwesen	Kunst, Unterhaltung u. Erholung, sonst. Dienstleistungen, priv. Haushalte, Exterritoriale Organisationen
Entwicklung von 2008 bis 2011																
30.06.2008	30.06.2011	IN	+5 583	+18	+621	+166	+107	+455	+4 946	-175	+665	+236	+47	+3 237	+796	+140
30.06.2008	30.06.2011	EI	+3 008	+26	+579	+668	+731	-89	+2 410	+604	+57	-15	+25	+1 141	+585	+13
30.06.2008	30.06.2011	ND	+2 401	+5	+419	+45	+32	+374	+1 979	+545	+13	+13	-6	+640	+793	-19
30.06.2008	30.06.2011	PAF	+3 265	-14	+2 424	+2 375	+2 255	+49	+857	+288	+36	+47	+5	-187	+661	+7
30.06.2008	30.06.2011	R 10	+14 257	+35	+4 043	+3 254	+3 125	+789	+10 192	+1 262	+771	+281	+71	+4 831	+2 835	+141
30.06.2008	30.06.2011	OBB	+78 035	+133	-15 069	-16 982	-17 305	+1 913	+93 295	+14 154	+11 532	+2 072	-567	+33 963	+28 218	+3 923
30.06.2008	30.06.2011	BAY	+184 512	+1 444	-26 665	-40 284	-34 695	+13 619	+210 606	+32 558	+16 193	+1 789	+504	+72 595	+78 481	+8 486
Entwicklung von 2008 bis 2011 in Prozent																
30.06.2008	30.06.2011	IN	+7,0%	+26,5%	+1,5%	+0,4%	+0,3%	+26,5%	+13,4%	-1,4%	+71,6%	+16,3%	+15,7%	+35,8%	+6,9%	+9,8%
30.06.2008	30.06.2011	EI	+10,5%	+17,2%	+5,0%	+7,4%	+9,3%	-3,5%	+14,2%	+9,6%	+23,2%	-2,0%	+89,3%	+39,6%	+11,0%	+0,9%
30.06.2008	30.06.2011	ND	+9,2%	+2,5%	+3,6%	+0,5%	+0,4%	+11,3%	+13,9%	+9,4%	+12,4%	+1,4%	-9,1%	+60,5%	+17,1%	-1,1%
30.06.2008	30.06.2011	PAF	+11,2%	-5,3%	+19,8%	+24,1%	+25,3%	+2,1%	+5,1%	+3,8%	+8,8%	+5,3%	+10,6%	-10,1%	+14,0%	+0,6%
30.06.2008	30.06.2011	R 10	+8,7%	+5,1%	+5,2%	+4,8%	+4,9%	+8,0%	+12,0%	+4,0%	+45,6%	+7,0%	+16,1%	+32,6%	+10,8%	+2,5%
30.06.2008	30.06.2011	OBB	+4,7%	+2,1%	-3,1%	-4,2%	-4,6%	+2,4%	+7,9%	+3,7%	+12,9%	+2,3%	-3,9%	+15,2%	+9,2%	+5,7%
30.06.2008	30.06.2011	BAY	+4,1%	+6,4%	-1,6%	-2,9%	-2,7%	+5,3%	+7,4%	+3,2%	+11,2%	+1,0%	+1,9%	+15,1%	+9,2%	+5,2%

Anmerkung: Die Zahlen der Sozialversicherungspflichtig Beschäftigten nach Wirtschaftsgruppen werden seit dem 30.06.2008 nach der Klassifikation der Wirtschaftszweige WZ 2008 unterteilt. Diese Gliederung ist notwendig, um geänderte Produktionsformen und neue Tätigkeiten zu berücksichtigen, und entspricht dem europäischen Standard. Allerdings können damit keine Vergleiche mehr mit den Zahlen der Vorjahre angestellt werden.



Arbeitslosigkeit nach Geschäftsstellen im regionalen und überregionalen Vergleich

Quelle: Bundesagentur für Arbeit

Stadt Ingolstadt; Statistik und Stadtforschung

Jahr	Monat	Hauptagentur Ingolstadt		Dienstst. Eichstätt		Dienstst. Neuburg		Dienstst. Pfaffenhofen		Agentur für Arbeit Ingolstadt		Oberbayern		Bayern		Bundesgebiet / West	
		absolut	in %	absolut	in %	absolut	in %	absolut	in %	absolut	in %	absolut	in %	absolut	in %	absolut	in %
Vierteljährliche Werte																	
2008	Dez	3 189	2,8	596	1,4	976	2,2	780	1,8	5 541	2,3	83 405	3,7	262 770	4,0	2 058 964	6,2
2009	Mrz	4 511	4,0	1 047	2,6	1 489	3,3	1 339	3,1	8 413	3,5	103 358	4,6	342 308	5,2	2 378 918	7,1
2009	Jun	4 325	3,7	872	2,1	1 221	2,7	1 190	2,6	7 608	3,0	98 725	4,3	311 207	4,7	2 368 217	6,9
2009	Sep	4 553	4,0	986	2,3	1 256	2,8	1 291	3,0	8 086	3,3	101 860	4,5	321 446	4,8	2 306 730	6,9
2009	Dez	4 380	3,8	935	2,2	1 216	2,7	1 139	2,6	7 670	3,1	99 083	4,3	321 446	4,6	2 248 181	6,7
2010	Mrz	4 871	4,2	1 020	2,4	1 593	3,5	1 523	3,5	9 007	3,6	108 673	4,8	354 231	5,3	2 427 824	7,2
2010	Jun	3 900	3,3	685	1,6	1 064	2,3	1 117	2,5	6 766	2,7	89 368	3,9	279 328	4,2	2 175 640	6,5
2010	Sep	3 910	3,4	665	1,5	1 032	2,2	1 078	2,4	6 685	2,7	86 308	3,7	268 144	4,0	2 103 772	6,2
2010	Dez	3 660	3,1	698	1,6	1 027	2,2	977	2,2	6 362	2,5	86 822	3,7	269 884	4,0	2 067 916	6,1
2011	Mrz	3 810	3,3	734	1,7	1 192	2,6	1 057	2,4	6 793	2,7	92 400	4,0	289 998	4,3	2 167 588	6,4
2011	Jun	3 143	2,7	475	1,1	890	1,9	843	1,9	5 351	2,1	77 832	3,3	234 845	3,5	1 971 642	5,8
2011	Sep	3 210	2,7	467	1,1	919	2,0	855	1,9	5 451	2,2	76 648	3,3	250 513	3,4	1 918 395	5,7
2011	Dez	2 999	2,5	506	1,2	990	2,1	847	1,9	5 342	2,1	75 725	3,2	229 800	3,4	1 887 213	5,6
2012	Mrz	3 436	2,9	582	1,3	1 182	2,5	1 020	2,3	6 220	2,5	85 656	3,7	266 780	4,0	2 051 299	6,1
2012	Jun	3 332	2,8	434	1,0	920	1,9	823	1,8	5 509	2,1	76 850	3,3	231 225	3,4	1 946 147	5,7
2012	Sep	3 022	2,5	436	1,0	934	2,0	868	1,9	5 260	2,1	78 537	3,6	237 539	3,5	1 952 758	5,7
2012	Dez	3 075	2,6	513	1,2	1 012	2,1	880	1,9	5 480	2,1	81 271	3,4	248 905	3,6	1 973 855	5,8
Monatliche Werte																	
2011	Dez	2 999	2,5	506	1,2	990	2,1	847	1,9	5 342	2,1	75 725	3,2	229 800	3,4	1 887 213	5,6
2012	Jan	3 546	3,0	669	1,5	1 355	2,9	1 135	2,5	6 705	2,6	89 786	3,9	281 651	4,2	2 082 809	6,2
2012	Feb	3 686	3,1	699	1,6	1 360	2,9	1 152	2,6	6 897	2,7	90 040	3,9	284 357	4,2	2 104 197	6,2
2012	Mrz	3 436	2,9	582	1,3	1 182	2,5	1 020	2,3	6 220	2,5	85 656	3,7	266 780	4,0	2 051 299	6,1
2012	Apr	3 450	2,9	459	1,0	1 006	2,2	899	2,0	5 814	2,3	82 385	4,7	249 517	3,7	2 023 913	6,0
2012	Mai	3 350	2,8	441	1,0	935	2,0	875	1,9	5 601	2,2	78 092	3,3	235 509	3,5	1 964 142	5,7
2012	Jun	3 332	2,8	434	1,0	920	1,9	823	1,8	5 509	2,1	76 850	3,3	231 225	3,4	1 946 147	5,7
2012	Jul	3 106	2,6	466	1,1	932	2,0	841	1,9	5 345	2,1	78 688	3,3	235 177	3,4	2 005 815	5,9
2012	Aug	3 264	2,7	517	1,2	986	2,1	957	2,1	5 724	2,2	81 975	3,5	249 523	3,7	2 035 912	6,0
2012	Sep	3 022	2,5	436	1,0	934	2,0	868	1,9	5 260	2,1	78 537	3,6	237 539	3,5	1 952 758	5,7
2012	Okt	2 964	2,5	419	0,9	820	1,7	854	1,9	5 057	2,0	76 811	3,2	231 468	3,4	1 929 299	5,6
2012	Nov	2 948	2,5	465	1,0	872	1,8	814	1,8	5 099	2,0	78 024	3,3	234 331	3,4	1 925 590	5,6
2012	Dez	3 075	2,6	513	1,2	1 012	2,1	880	1,9	5 480	2,1	81 271	3,4	248 905	3,6	1 973 855	5,8

Jahresübersicht

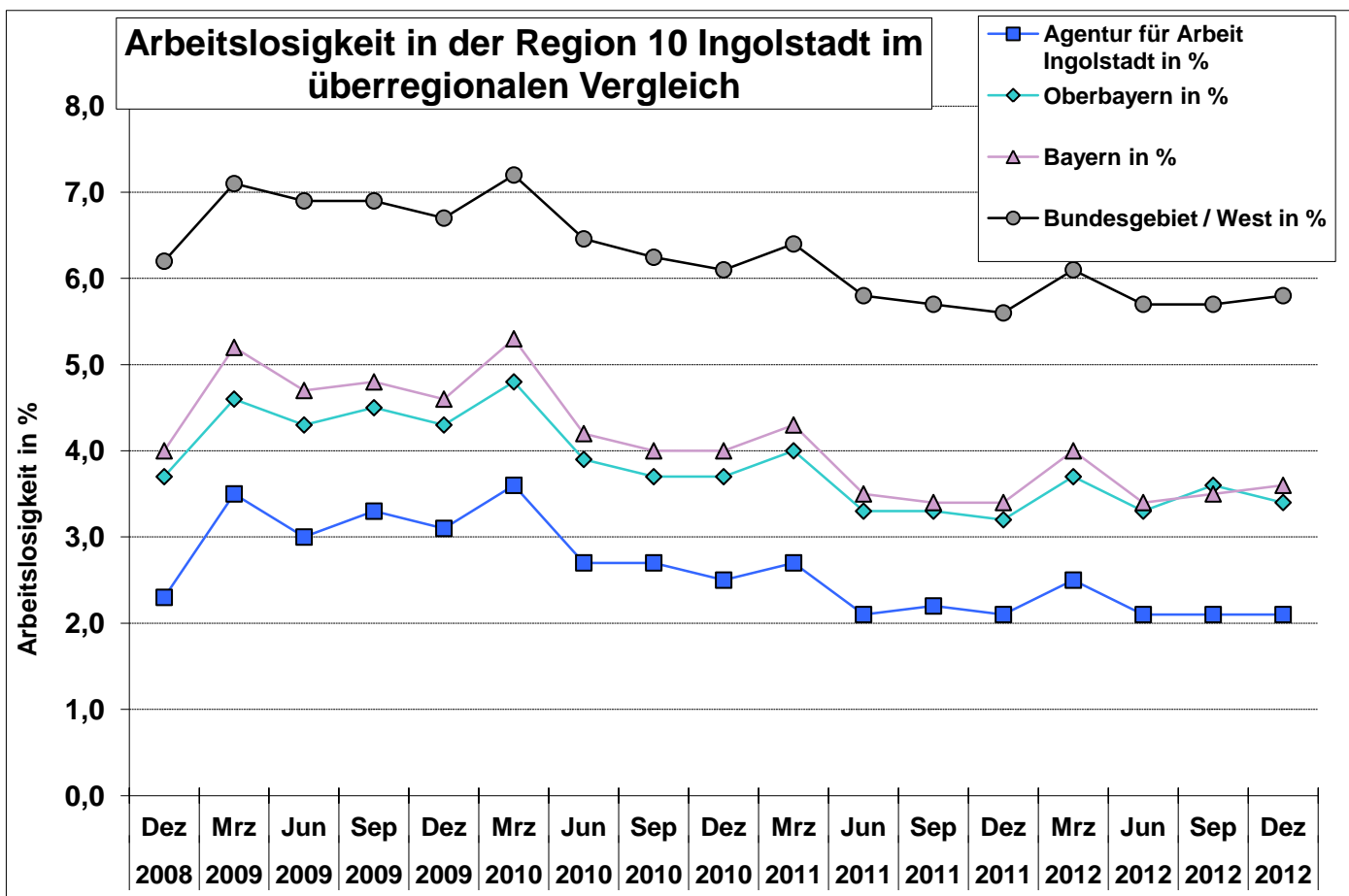
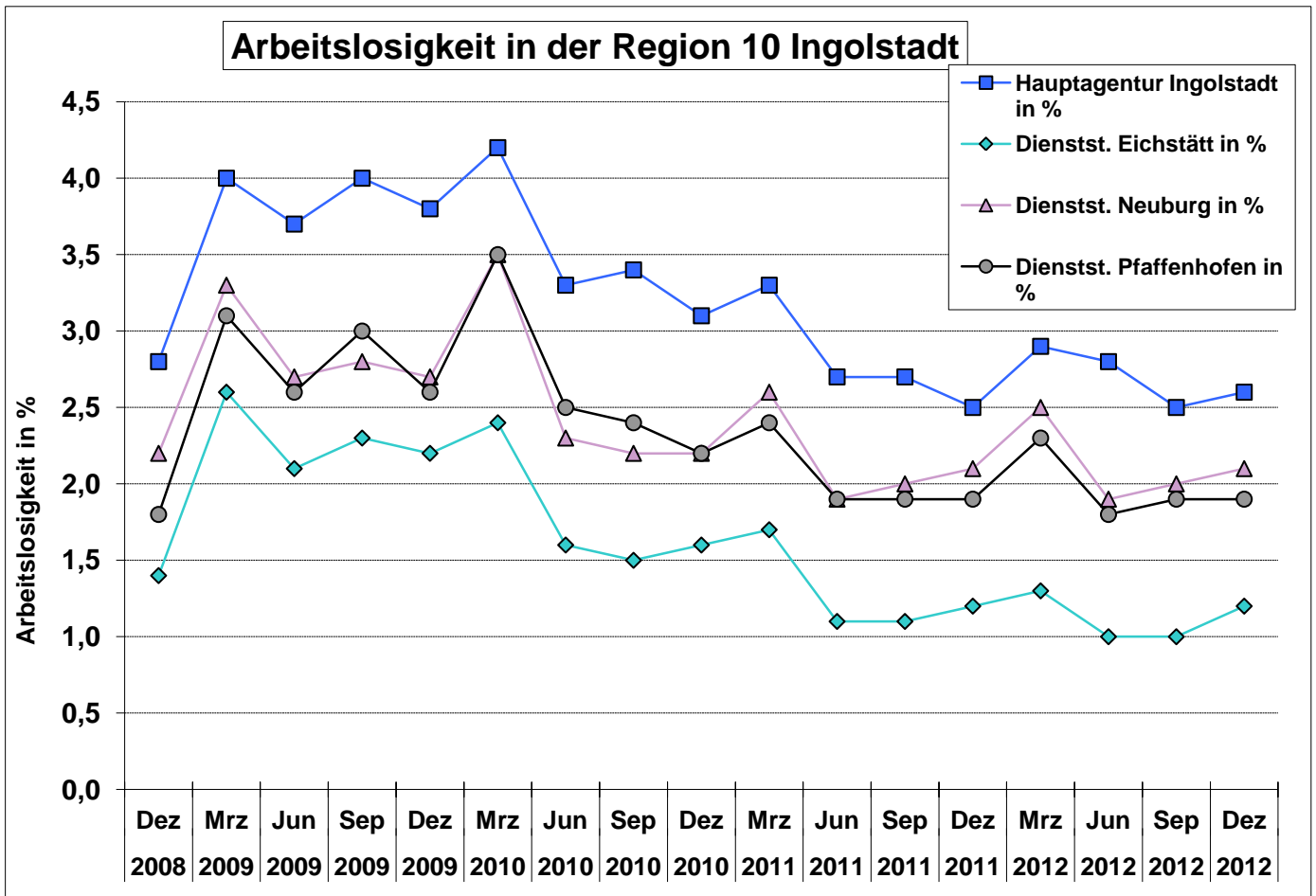
2008	Dez	3 189	2,8	596	1,4	976	2,2	780	1,8	5 541	2,3	83 405	3,7	262 770	4,0	2 058 964	6,2
2009	Dez	4 380	3,8	935	2,2	1 216	2,7	1 139	2,6	7 670	3,1	99 083	4,3	321 446	4,6	2 248 181	6,7
2010	Dez	3 660	3,1	698	1,6	1 027	2,2	977	2,2	6 362	2,5	86 822	3,7	269 884	4,0	2 067 916	6,1
2011	Dez	2 999	2,5	506	1,2	990	2,1	847	1,9	5 342	2,1	75 725	3,2	229 800	3,4	1 887 213	5,6
2012	Dez	3 075	2,6	513	1,2	1 012	2,1	880	1,9	5 480	2,1	81 271	3,4	248 905	3,6	1 973 855	5,8

Anmerkungen:

Geschäftsstellen des Bezirks der Agentur für Arbeit Ingolstadt: Hauptagentur Ingolstadt, Geschäftsstelle Eichstätt,

Geschäftsstelle Neuburg und Geschäftsstelle Pfaffenhofen

Arbeitslosenquote in %: Arbeitslose in % aller zivilen Erwerbspersonen (sozialversicherungspflichtig und geringfügig Beschäftigte, Beamte, Arbeitslose, Selbständige und mithelfende Familienangehörige)





AA-Bezirk nach Gemeinde

- Dienststelle Eichstätt
- Dienststelle Neuburg
- Dienststelle Pfaffenhofen
- Hauptamt Ingolstadt

Arbeitslosigkeit nach Kreisen

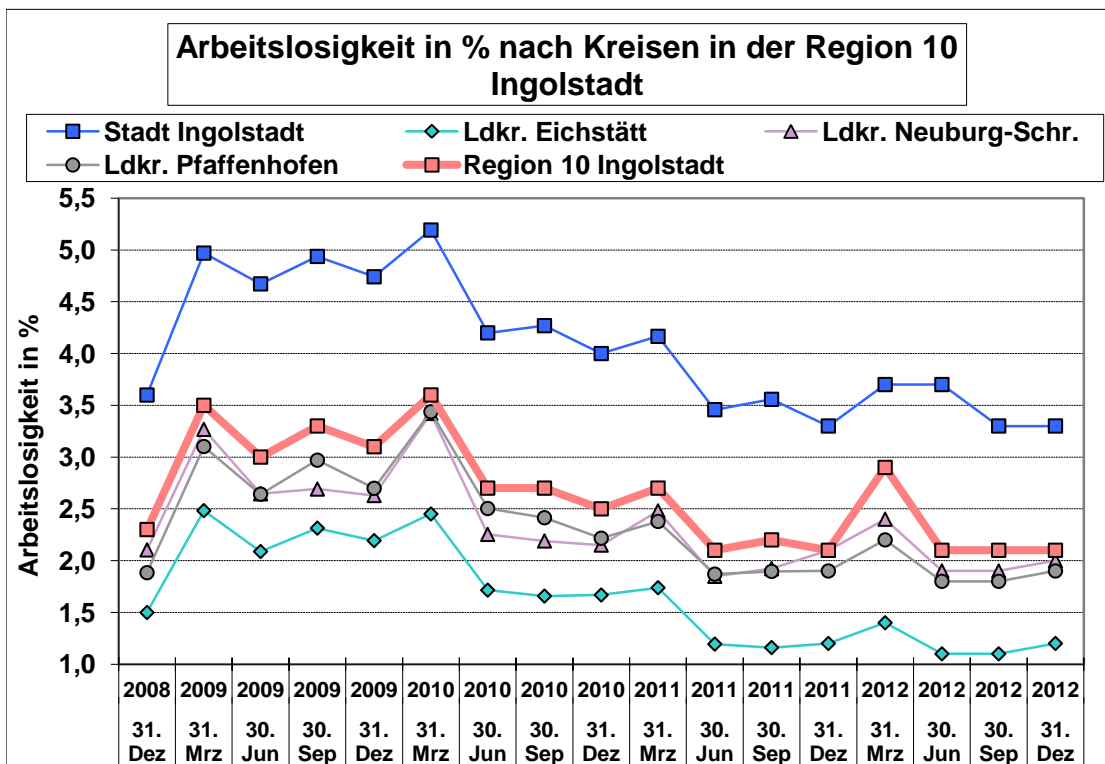
Quelle: Bundesagentur für Arbeit

Stadt Ingolstadt; Statistik und Stadtforschung

Datum	Jahr	Stadt Ingolstadt	Ldkr. Eichstätt	Ldkr. Neuburg-Schr.	Ldkr. Pfaffenhofen	Region 10 Ingolstadt	Stadt Ingolstadt	Ldkr. Eichstätt	Ldkr. Neuburg-Schr.	Ldkr. Pfaffenhofen	Region 10 Ingolstadt
		abs.	abs.	abs.	abs.	abs.	%	%	%	%	%
31. Dez	2008	2 358	989	1 028	1 167	5 541	3,6	1,5	2,1	1,9	2,3
31. Mrz	2009	3 256	1 638	1 597	1 922	8 413	5,0	2,5	3,3	3,1	3,5
30. Jun	2009	3 136	1 405	1 311	1 673	7 525	4,7	2,1	2,6	2,6	3,0
30. Sep	2009	3 314	1 557	1 334	1 881	8 086	4,9	2,3	2,7	3,0	3,3
31. Dez	2009	3 182	1 476	1 303	1 709	7 670	4,7	2,2	2,6	2,7	3,1
31. Mrz	2010	3 485	1 649	1 696	2 177	9 007	5,2	2,5	3,4	3,4	3,6
30. Jun	2010	2 855	1 170	1 134	1 607	6 766	4,2	1,7	2,3	2,5	2,7
30. Sep	2010	2 902	1 131	1 102	1 550	6 685	4,3	1,7	2,2	2,4	2,7
31. Dez	2010	2 719	1 138	1 082	1 423	6 362	4,0	1,7	2,2	2,2	2,5
31. Mrz	2011	2 832	1 186	1 248	1 527	6 793	4,2	1,7	2,5	2,4	2,7
30. Jun	2011	2 384	820	934	1 213	5 351	3,5	1,2	1,8	1,9	2,1
30. Sep	2011	2 453	797	971	1 230	5 451	3,6	1,2	1,9	1,9	2,2
31. Dez	2011	2 248	841	1 047	1 206	5 342	3,3	1,2	2,1	1,9	2,1
31. Mrz	2012	2 581	955	1 237	1 447	6 220	3,7	1,4	2,4	2,2	2,9
30. Jun	2012	2 589	768	970	1 182	5 509	3,7	1,1	1,9	1,8	2,1
30. Sep	2012	2 302	763	987	1 208	5 260	3,3	1,1	1,9	1,8	2,1
31. Dez	2012	2 350	829	1 053	1 248	5 480	3,3	1,2	2,0	1,9	2,1

Jahresübersicht											
31. Dez	2008	2 358	989	1 028	1 167	5 541	3,6	1,5	2,1	1,9	2,3
31. Dez	2009	3 182	1 476	1 303	1 709	7 670	4,7	2,2	2,6	2,7	3,1
31. Dez	2010	2 719	1 138	1 082	1 423	6 362	4,0	1,7	2,2	2,2	2,5
31. Dez	2011	2 248	841	1 047	1 206	5 342	3,3	1,2	2,1	1,9	2,1
31. Dez	2012	2 350	829	1 053	1 248	5 480	3,3	1,2	2,0	1,9	2,1

Prozentwerte = Arbeitslose in % aller zivilen Erwerbspersonen



Arbeitsmarkt in der Region 10

Quelle: Bundesagentur für Arbeit

Stadt Ingolstadt; Statistik und Stadtforschung

Stadt Ingolstadt

1. Sozialversicherungspflichtig Beschäftigte am Arbeitsort

	Anteile in % ¹⁾	Beschäftigte am Stichtag Ende ...					Veränderung gegenüber dem Vorjahresstichtag	
		Juni 12	März 12	Dez. 11	Sep. 11	Juni 11	von Juni 12	zu Juni 11
								absolut
insgesamt	100,0	87 945	86 643	86 381	86 920	84 788	+3 157	+3,7%
Männer	63,1	55 467	54 613	54 509	55 113	53 873	+1 594	+3,0%
Frauen	36,9	32 478	32 030	31 872	31 807	30 915	+1 563	+5,1%
Deutsche	90,9	79 924	79 104	79 033	79 508	77 901	+2 023	+2,6%
Ausländer	9,0	7 956	7 489	7 304	7 333	6 811	+1 145	+16,8%
Vollzeitbeschäftigte	72 586	.	.
Teilzeitbeschäftigte	12 170	.	.
Zeitarbeitsbeschäftigte	7,2	6 373	5 808	5 912	6 469	6 174	+199	+3,2%

¹⁾ Anteil an der jeweiligen Gesamtsumme (Spaltenprozent)

2. Arbeitslose

	Anteile in % ¹⁾	Arbeitslose im ...					Veränderung gegenüber dem Vorjahresstichtag	
		Dez. 12	Nov. 12	Okt. 12	Sep. 12	Dez. 11	von Dez. 12	zu Dez. 11
								absolut
insgesamt	100,0	2 350	2 283	2 277	2 302	2 248	+102	+4,5%
Männer	48,9	1 148	1 076	1 054	1 028	1 063	+85	+8,0%
Frauen	51,1	1 202	1 207	1 223	1 274	1 185	+17	+1,4%
Ausländer	24,9	586	538	528	517	533	+53	+9,9%
Schwerbehinderte	8,3	196	181	175	180	178	+18	+10,1%
Jugendliche unter 20 J.	1,9	44	41	48	65	47	-3	-6,4%
Ältere ab 55 J.	24,3	570	534	537	563	521	+49	+9,4%
Langzeitarbeitslose	20,2	475	497	515	533	560	-85	-15,2%
Arbeitslose nach SGB III ²⁾	42,7	1 003	966	961	961	925	+78	+8,4%
Arbeitslose nach SGB II	57,3	1 347	1 317	1 316	1 341	1 323	+24	+1,8%
Gemeldete Arbeitsstellen ³⁾		1 080	1 104	1 195	1 265	1 345	-265	-19,7%
Arbeitslosenquote ⁴⁾		3,3	3,3	3,2	3,3	3,3	0,0	%-Punkte

²⁾ Bezieher von Arbeitslosengeld

³⁾ einschließlich Praktikumsstellen

⁴⁾ bezogen auf alle zivilen Erwerbspersonen

3. Bedarfsgemeinschaften insgesamt und Hilfebedürftige nach SGB II

	Anteile in % ¹⁾	Hilfebedürftige im ...					Veränderung gegenüber dem Vorjahresstichtag	
		Sep. 12	Aug. 12	Juli 12	Juni 12	Sep. 11	von Sep. 12	zu Sep. 11
								absolut
Bedarfsgemeinschaften		2 978	2 987	3 058	3 092	3 104	-126	-4,1%
Personen in Bedarfsgem.	100,0	5 622	5 637	5 797	5 870	5 955	-333	-5,6%
erwerbsfähige Hilfebed.	67,6	3 800	3 831	3 953	4 004	4 069	-269	-6,6%
nicht erwerbsfähige Hilfebed.	32,4	1 822	1 806	1 844	1 866	1 886	-64	-3,4%
davon unter 15 Jahren	30,2	1 697	1 683	1 725	1 744	1 789	-92	-5,1%

Arbeitsmarkt in der Region 10

Quelle: Bundesagentur für Arbeit

Stadt Ingolstadt; Statistik und Stadtforschung

Landkreis Eichstätt

1. Sozialversicherungspflichtig Beschäftigte am Arbeitsort

	Anteile in % ¹⁾	Beschäftigte am Stichtag Ende ...					Veränderung gegenüber dem Vorjahresstichtag	
		Jun 12	März 12	Dez. 11	Sep. 11	Jun 11	von Jun 12	zu Jun 11
								absolut
insgesamt	100,0	32 404	31 997	31 797	32 232	31 644	+760	+2,4%
Männer	55,7	18 052	17 766	17 624	17 969	17 523	+529	+3,0%
Frauen	44,3	14 352	14 231	14 173	14 263	14 121	+231	+1,6%
Deutsche	93,0	30 129	29 928	29 838	30 158	29 662	+467	+1,6%
Ausländer	7,0	2 262	2 059	1 945	2 054	1 967	+295	+15,0%
Vollzeitbeschäftigte	25 563	.	.
Teilzeitbeschäftigte	6 062	.	.
Zeitarbeitsbeschäftigte	0,5	148	136	135	131	130	+18	+13,8%

¹⁾ Anteil an der jeweiligen Gesamtsumme (Spaltenprozent)

2. Arbeitslose

	Anteile in % ¹⁾	Arbeitslose im ...					Veränderung gegenüber dem Vorjahresstichtag	
		Dez. 12	Nov. 12	Okt. 12	Sep. 12	Dez. 11	von Dez. 12	zu Dez. 11
								absolut
insgesamt	100,0	829	758	738	763	841	-12	-1,4%
Männer	49,9	414	348	322	350	378	+36	+9,5%
Frauen	50,1	415	410	416	413	463	-48	-10,4%
Ausländer	16,5	137	106	95	94	121	+16	+13,2%
Schwerbehinderte	8,0	66	58	59	62	62	+4	+6,5%
Jugendliche unter 20 J.	1,8	15	18	23	21	16	-1	-6,3%
Ältere ab 55 J.	25,6	212	193	185	179	188	+24	+12,8%
Langzeitarbeitslose	13,0	108	98	104	99	103	+5	+4,9%
Arbeitslose nach SGB III ²⁾	67,4	559	488	473	492	582	-23	-4,0%
Arbeitslose nach SGB II	32,6	270	270	265	271	259	+11	+4,2%
Gemeldete Arbeitsstellen ³⁾		386	425	477	526	436	-50	-11,5%
Arbeitslosenquote ⁴⁾		1,2	1,1	1,1	1,1	1,2	0,0	%-Punkte

²⁾ Bezieher von Arbeitslosengeld

³⁾ einschließlich Praktikumsstellen

⁴⁾ bezogen auf alle zivilen Erwerbspersonen

3. Bedarfsgemeinschaften insgesamt und Hilfebedürftige nach SGB II

	Anteile in % ¹⁾	Hilfebedürftige im ...					Veränderung gegenüber dem Vorjahresstichtag	
		Sep. 12	Aug. 12	Juli 12	Juni 12	Sep. 11	von Sep. 12	zu Sep. 11
								absolut
Bedarfsgemeinschaften		564	574	603	611	647	-83	-12,8%
Personen in Bedarfsgem.	100,0	1 039	1 056	1 123	1 140	1 193	-154	-12,9%
erwerbsfähige Hilfebed.	68,0	707	726	760	765	800	-93	-11,6%
nicht erwerbsfähige Hilfebed.	32,0	332	330	363	375	393	-61	-15,5%
davon unter 15 Jahren	31,3	325	319	350	357	380	-55	-14,5%

Landkreis Neuburg-Schrobenhausen

1. Sozialversicherungspflichtig Beschäftigte am Arbeitsort

	Anteile in % ¹⁾	Beschäftigte am Stichtag Ende . . .					Veränderung gegenüber dem Vorjahresstichtag	
		Juni 12	Mrz. 12	Dez. 11	Sep. 11	Juni 11	von Juni 12	zu Juni 11
								absolut
insgesamt	100,0	29 052	28 601	28 471	28 808	28 421	+631	+2,2%
Männer	57,4	16 672	16 275	16 133	16 462	16 298	+374	+2,3%
Frauen	42,6	12 380	12 326	12 338	12 346	12 123	+257	+2,1%
Deutsche	92,7	26 919	26 500	26 515	26 764	26 477	+442	+1,7%
Ausländer	7,3	2 119	2 084	1 941	2 027	1 927	+192	+10,0%
Vollzeitbeschäftigte	22 815	.	.
Teilzeitbeschäftigte	5 582	.	.
Zeitarbeitsbeschäftigte	.	²⁾	²⁾	²⁾	²⁾	²⁾	.	.

¹⁾ Anteil an der jeweiligen Gesamtsumme (Spaltenprozent)

²⁾ Keine Angabe der Daten wegen Geheimhaltung nach § 16 BStatG

2. Arbeitslose

	Anteile in % ¹⁾	Arbeitslose im ...					Veränderung gegenüber dem Vorjahresstichtag	
		Dez. 12	Nov. 12	Okt. 12	Sep. 12	Dez. 11	von Dez. 12	zu Dez. 11
								absolut
insgesamt	100,0	1 053	912	865	987	1 047	+6	+0,6%
Männer	54,7	576	458	435	484	551	+25	+4,5%
Frauen	45,3	477	454	430	503	496	-19	-3,8%
Ausländer	19,3	203	167	151	161	195	+8	+4,1%
Schwerbehinderte	8,0	84	84	86	96	105	-21	-20,0%
Jugendliche unter 20 J.	2,4	25	22	28	32	34	-9	-26,5%
Ältere ab 55 J.	22,7	239	213	216	233	234	+5	+2,1%
Langzeitarbeitslose	23,5	247	233	231	242	214	+33	+15,4%
Arbeitslose nach SGB III ³⁾	46,4	489	389	356	415	495	-6	-1,2%
Arbeitslose nach SGB II	53,6	564	523	509	572	552	+12	+2,2%
Gemeldete Arbeitsstellen ⁴⁾		310	303	383	448	393	-83	-21,1%
Arbeitslosenquote ⁵⁾		2,0	1,8	1,7	1,9	2,1	-0,1	%-Punkte

³⁾ Bezieher von Arbeitslosengeld

⁴⁾ einschließlich Praktikumsstellen

⁵⁾ bezogen auf alle zivilen Erwerbspersonen

3. Bedarfsgemeinschaften insgesamt und Hilfebedürftige nach SGB II

	Anteile in % ¹⁾	Hilfebedürftige im ...					Veränderung gegenüber dem Vorjahresstichtag	
		Sep. 12	Aug. 12	Juli 12	Juni 12	Sep. 11	von Sep. 12	zu Sep. 11
								absolut
Bedarfsgemeinschaften		871	882	894	909	904	-33	-3,7%
Personen in Bedarfsgem.	100,0	1 521	1 569	1 593	1 630	1 669	-148	-8,9%
erwerbsfähige Hilfebed.	73,2	1 114	1 147	1 160	1 179	1 182	-68	-5,8%
nicht erwerbsfähige Hilfebed.	26,8	407	422	433	451	487	-80	-16,4%
davon unter 15 Jahren	26,1	397	410	422	439	478	-81	-16,9%

Landkreis Pfaffenhofen

1. Sozialversicherungspflichtig Beschäftigte am Arbeitsort

	Anteile in % ¹⁾	Beschäftigte am Stichtag Ende ...					Veränderung gegenüber dem Vorjahresstichtag	
		Juni 12	Mrz. 12	Dez. 11	Sep. 11	Juni 11	von Juni 12	zu Juni 11
							absolut	in %
insgesamt	100,0	34 098	33 630	33 185	33 103	32 456	+1 642	+5,1%
Männer	58,5	19 960	19 653	19 301	19 295	18 869	+1 091	+5,8%
Frauen	41,5	14 138	13 977	13 884	13 808	13 587	+551	+4,1%
Deutsche	92,2	31 423	31 100	30 940	30 808	30 344	+1 079	+3,6%
Ausländer	7,8	2 661	2 521	2 238	2 268	2 098	+563	+26,8%
Vollzeitbeschäftigte	26 592	.	.
Teilzeitbeschäftigte	5 835	.	.
Zeitarbeitsbeschäftigte	.	²⁾	²⁾	²⁾	80	64	.	.

¹⁾ Anteil an der jeweiligen Gesamtsumme (Spaltenprozent)

²⁾ Keine Angabe der Daten wegen Geheimhaltung nach § 16 BStatG

2. Arbeitslose

	Anteile in % ¹⁾	Arbeitslose im ...					Veränderung gegenüber dem Vorjahresstichtag	
		Dez. 12	Nov. 12	Okt. 12	Sep. 12	Dez. 11	von Dez. 12	zu Dez. 11
							absolut	in %
insgesamt	100,0	1 248	1 146	1 177	1 208	1 206	+42	+3,5%
Männer	51,4	641	572	582	581	593	+48	+8,1%
Frauen	48,6	607	574	595	627	613	-6	-1,0%
Ausländer	11,5	143	144	133	125	144	-1	-0,7%
Schwerbehinderte	8,3	103	99	97	102	101	+2	+2,0%
Jugendliche unter 20 J.	2,0	25	22	36	51	20	+5	+25,0%
Ältere ab 55 J.	25,7	321	310	311	309	333	-12	-3,6%
Langzeitarbeitslose	14,8	185	188	181	187	203	-18	-8,9%
Arbeitslose nach SGB III ³⁾	76,2	951	836	843	865	856	+95	+11,1%
Arbeitslose nach SGB II	23,8	297	310	334	343	350	-53	-15,1%
Gemeldete Arbeitsstellen ⁴⁾		522	577	561	547	555	-33	-5,9%
Arbeitslosenquote ⁵⁾		1,9	1,7	1,8	1,8	1,9	0,0	%-Punkte

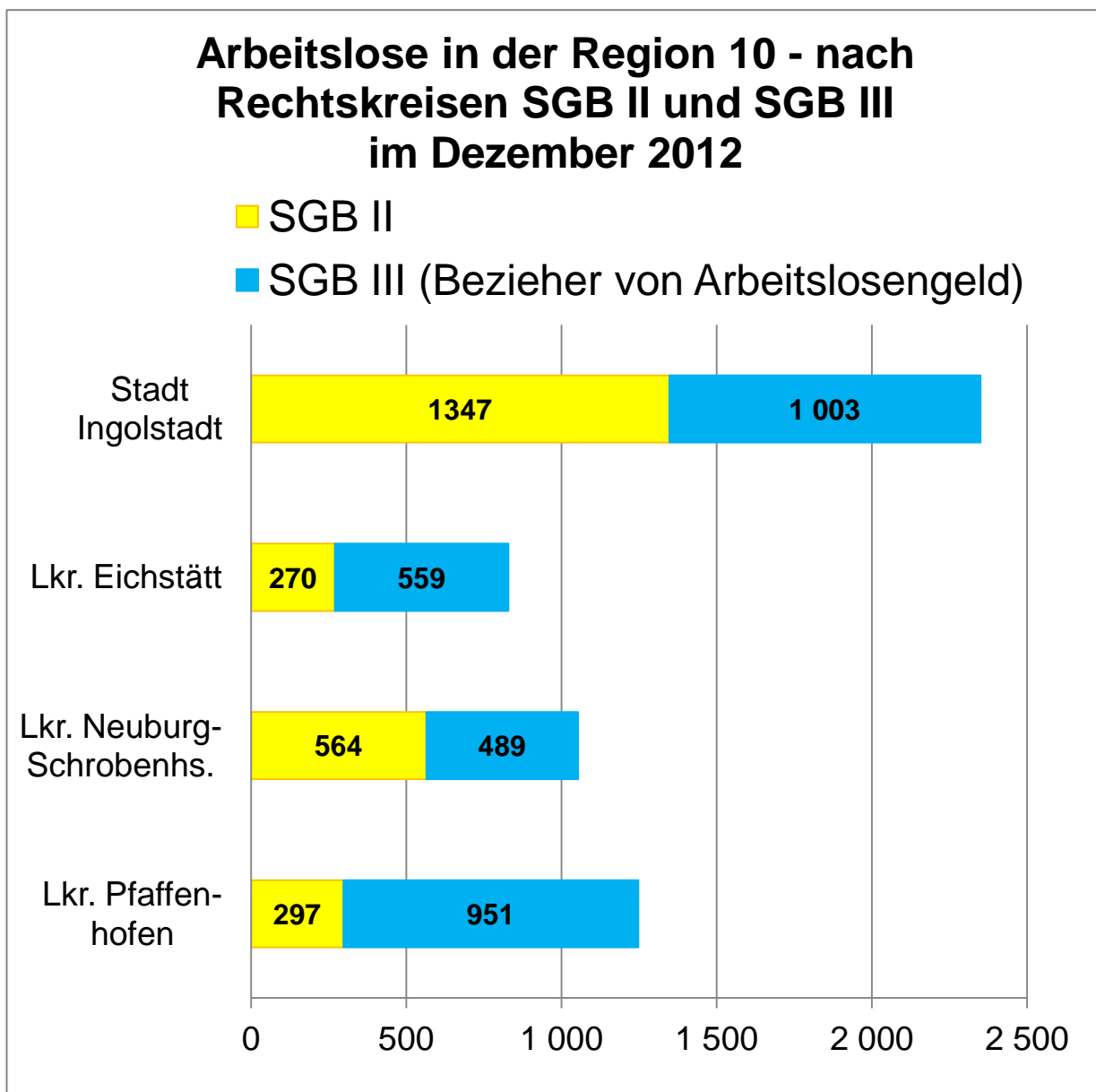
³⁾ Bezieher von Arbeitslosengeld

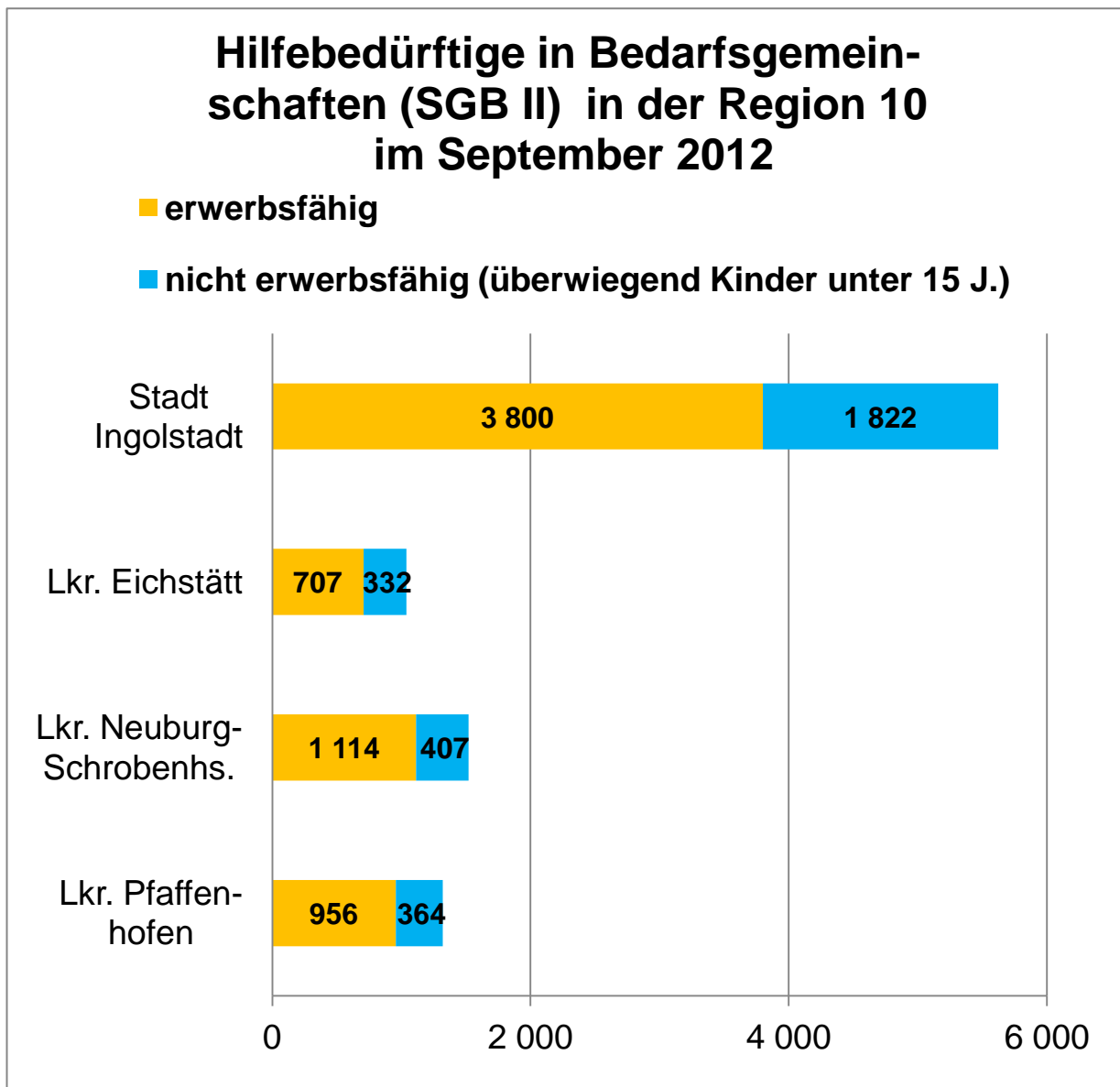
⁴⁾ einschließlich Praktikumsstellen

⁵⁾ bezogen auf alle zivilen Erwerbspersonen

3. Bedarfsgemeinschaften insgesamt und Hilfebedürftige nach SGB II

	Anteile in % ¹⁾	Hilfebedürftige im ...					Veränderung gegenüber dem Vorjahresstichtag	
		Sep. 12	Aug. 12	Juli 12	Juni 12	Sep. 11	von Sep. 12	zu Sep. 11
							absolut	in %
Bedarfsgemeinschaften		774	778	776	794	860	-86	-10,0%
Personen in Bedarfsgem.	100,0	1 320	1 337	1 361	1 379	1 479	-159	-10,8%
erwerbsfähige Hilfebed.	72,4	956	966	972	991	1 067	-111	-10,4%
nicht erwerbsfähige Hilfebed.	27,6	364	371	389	388	412	-48	-11,7%
davon unter 15 Jahren	26,3	347	355	371	370	394	-47	-11,9%





Das Verarbeitende Gewerbe in der Region 10 Ingolstadt (5-Jahres-Vergleich)

Quelle: Bay. Landesamt für Statistik und Datenverarbeitung

Stadt Ingolstadt; Statistik und Stadtforschung

	Jahr	Ort	Betriebe	Beschäftigte	Beschäftigte pro Betrieb	Brutto-Entgeltsumme in 1.000 €	Brutto-Entgeltsumme pro Beschäft. in €	Entgeltsumme in % des Gesamtumsatzes	Gesamtumsatz insg. in 1.000 €	Gesamtumsatz je Beschäft. in €	Auslandsumsatz insgesamt in 1.000 €	Auslandsumsatz in % des Gesamtumsatzes
--	------	-----	----------	--------------	--------------------------	--------------------------------	--	--------------------------------------	-------------------------------	--------------------------------	-------------------------------------	--

Jahr	2007	IN	59	38 628	655	2 026 168	52 453
Jahr	2008	IN	57	39 746	697	2 200 930	55 375
Jahr	2009	IN	54	38 931	721	2 184 600	56 115
Jahr	2010	IN	51	38 674	758	2 151 834	55 640
Jahr	2011	IN	47	39 603	843	2 437 558	61 550

Jahr	2007	EI	77	7 844	102	226 948	28 933	10%	2 245 396	286 257	622 515	27,7
Jahr	2008	EI	79	8 297	105	245 174	29 550	23%	1 056 302	127 311	313 963	29,7
Jahr	2009	EI	83	8 500	102	251 152	29 547	24%	1 060 733	124 792	362 645	34,2
Jahr	2010	EI	84	9 042	108	273 627	30 262	23%	1 193 834	132 032	421 165	35,3
Jahr	2011	EI	84	9 354	111	293 555	31 383	22%	1 310 245	140 073	429 036	32,7

Jahr	2007	ND	70	6 707	96	231 093	34 455	10%	2 280 892	340 076	701 706	30,8
Jahr	2008	ND	71	6 870	97	229 916	33 467	10%	2 402 704	349 739	742 689	30,9
Jahr	2009	ND	72	6 772	94	228 383	33 725	11%	1 995 871	294 724	594 288	29,8
Jahr	2010	ND	72	6 811	95	233 267	34 249	12%	2 014 571	295 782	640 125	31,8
Jahr	2011	ND	74	7 468	101	239 338	32 048	10%	2 319 068	310 534	706 223	30,5

Jahr	2007	PAF	59	6 692	113	268 428	40 112	6%	4 229 175	631 975	229 233	5,4
Jahr	2008	PAF	64	7 047	110	276 925	39 297	7%	4 158 048	590 045	240 213	5,8
Jahr	2009	PAF	64	6 864	107	273 464	39 840	7%	3 896 657	567 695	182 026	4,7
Jahr	2010	PAF	62	9 529	154	560 648	58 836	10%	5 770 060	605 526	490 415	8,5
Jahr	2011	PAF	61	9 632	158	577 635	59 970	9%	6 139 381	637 394	678 922	11,1

Jahr	2007	R 10	265	59 871	226	2 752 637	45 976
Jahr	2008	R 10	271	61 960	229	2 952 945	47 659
Jahr	2009	R 10	273	61 067	224	2 937 599	48 105
Jahr	2010	R 10	269	64 056	238	3 219 376	50 259
Jahr	2011	R 10	266	66 057	248	3 548 086	53 712

Jahr	2007	OBB	1 941	345 249	178	17 261 594	49 998	13%	130 651 376	378 427	71 613 858	54,8
Jahr	2008	OBB	1 918	348 902	182	18 050 399	51 735	14%	130 236 840	373 276	71 109 842	
Jahr	2009	OBB	1 809	311 253	172	15 703 154	50 451	14%	109 847 013	352 919	62 666 923	57,0
Jahr	2010	OBB	1 769	311 263	176	16 082 066	51 667	13%	127 499 780	409 621	75 726 686	59,4
Jahr	2011	OBB	1 747	321 567	184	17 456 568	54 286	13%	131 548 897	409 087	76 247 700	58,0

Jahr	2007	BAY	7 598	1 204 603	159	49 585 047	41 163	15%	330 557 550	274 412	158 974 992	48,1
Jahr	2008	BAY	7 547	1 227 753	163	51 727 579	42 132	16%	333 417 028	271 567	159 557 981	47,9
Jahr	2009	BAY	7 298	1 137 025	156	46 740 075	41 107	17%	273 711 467	240 726	133 529 428	48,8
Jahr	2010	BAY	7 134	1 138 089	160	48 083 166	42 249	16%	309 983 581	272 372	159 222 810	51,4
Jahr	2011	BAY	7 048	1 175 942	167	51 577 107	43 860	15%	333 691 837	283 766	170 085 276	51,0

Die Jahresberichte erfassen Betriebe mit im allgemeinen 20 oder mehr Beschäftigten.

Das Verarbeitende Gewerbe in der Region 10 Ingolstadt (5-Jahres-Vergleich)

Quelle: Bay. Landesamt für Statistik und Datenverarbeitung

Stadt Ingolstadt; Statistik und Stadtforschung

Jahr	Jahr	Ort	Betriebe	Beschäftigte	Beschäftigte pro Betrieb	Brutto-Entgeltsumme in 1.000 €	Brutto-Entgeltsumme pro Beschäft. in €	Entgeltsumme in % des Gesamtumsatzes	Gesamtumsatz insg. in 1.000 €	Gesamtumsatz je Beschäft. in €	Auslandsumsatz insgesamt in 1.000 €	Auslandsumsatz in % des Gesamtumsatzes
------	------	-----	----------	--------------	--------------------------	--------------------------------	--	--------------------------------------	-------------------------------	--------------------------------	-------------------------------------	--

Entwicklung von 2007 bis 2011

2007	2011	IN	-12	+975	+188	+411 390	+9 096
2007	2011	EI	+7	+1 510	+9	+66 607	+2 450	+0	-935 151	-146 183	-193 479	+5
2007	2011	ND	+4	+761	+5	+8 245	-2 407	+0	+38 176	-29 542	+4 517	-0
2007	2011	PAF	+2	+2 940	+44	+309 207	+19 859	+0	+1 910 206	+5 419	+449 689	+6
2007	2011	R 10	+1	+6 186	+22	+795 449	+7 736
2007	2011	Obb	-194	-23 682	+6	+194 974	+4 288	+0	+897 521	+30 661	+4 633 842	+3
2007	2011	Bay	-550	-28 661	+8	+1 992 060	+2 697	+0	+3 134 287	+9 354	+11 110 284	+3

Entwicklung von 2007 bis 2011 in Prozent

2007	2011	IN	- 20,3%	+ 2,5%	+ 28,7%	+ 20,3%	+ 17,3%
2007	2011	EI	+ 9,1%	+ 19,3%	+ 9,3%	+ 29,3%	+ 8,5%	+ 121,7%	- 41,6%	- 51,1%	- 31,1%	+ 18,1%
2007	2011	ND	+ 5,7%	+ 11,3%	+ 5,3%	+ 3,6%	- 7,0%	+ 1,9%	+ 1,7%	- 8,7%	+ 0,6%	- 1,0%
2007	2011	PAF	+ 3,4%	+ 43,9%	+ 39,2%	+ 115,2%	+ 49,5%	+ 48,2%	+ 45,2%	+ 0,9%	+ 196,2%	+ 105,6%
2007	2011	R 10	+ 0,4%	+ 10,3%	+ 9,9%	+ 28,9%	+ 16,8%
2007	2011	Obb	- 10,0%	- 6,9%	+ 3,5%	+ 1,1%	+ 8,6%	+ 0,4%	+ 0,7%	+ 8,1%	+ 6,5%	+ 5,8%
2007	2011	Bay	- 7,2%	- 2,4%	+ 5,2%	+ 4,0%	+ 6,6%	+ 3,0%	+ 0,9%	+ 3,4%	+ 7,0%	+ 6,0%

Begriffsbestimmungen:

Verarbeitendes Gewerbe: Teil des Produzierenden Gewerbes. Zum Verarbeitenden Gewerbe gehören auch der Bergbau und die Gewinnung von Steinen und Erden.

Betriebe: Örtlich getrennte Niederlassungen von Unternehmen. Dazu zählen örtlich getrennte Produktions-, Verwaltungs- und Hilfsbetriebe (z.B. für Montage, Reparaturen, Verpackungsmittelherstellung), ferner mit dem Betrieb örtlich verbundene oder in dessen Nähe liegende Verwaltungs- und Hilfsbetriebsteile.

Beschäftigte: Alle im Betrieb tätigen Personen, wie tätige Inhaber und Mitinhaber, alle in einem arbeitsrechtlichen Verhältnis stehenden Personen, ferner unbezahlt mithelfende Familienangehörige, soweit sie mindestens ein Drittel der üblichen Arbeitszeit tätig sind.

Entgelte: Die Bruttobezüge der Arbeiter (einschließlich der gewerblich Auszubildenden) und Angestellten (einschließlich der leitenden Angestellten, kaufmännisch und technisch Auszubildenden). Die Entgelte enthalten alle Arten von Zuschlägen (z.B. für Akkord- oder Schichtarbeit), Vergütungen und Gratifikationen. Nicht einbezogen sind die Pflichtbeiträge des Arbeitgebers zur Sozialversicherung sowie andere Aufwendungen, die kein Arbeitseinkommen darstellen (z.B. Kantinenzuschuss, Spesenersatz).

Umsatz: Alle im Berichtsmonat in Rechnung gestellten Lieferungen und Leistungen (einschließlich Reparaturen, Lohnarbeiten, Montagen und Lohnveredelungsarbeiten) ohne Rücksicht auf den Zeitpunkt der Lieferung. Angegeben sind die Rechnungsendbeträge (Fakturenwerte), ohne die in Rechnung gestellte Mehrwertsteuer, jedoch einschließlich der darin enthaltenen Verbrauchsteuern sowie der Kosten für Fracht, Verpackung, Porto usw., auch wenn diese gesondert berechnet werden. Die regionale Darstellung der Umsätze ist bei Mehrbetriebsunternehmen etwas problematisch. Der Umsatz wird häufig nur vom Unternehmen und nicht von den produzierenden örtlichen Betrieben getätigt und daher auch absatzorientiert vom Hauptbetrieb des Unternehmens ausgewiesen. Der Umsatz kann daher in anderen Gebieten nachgewiesen sein als die an der Produktion beteiligten Betriebe und deren Tatbestände wie z.B. Beschäftigte.

Das Verarbeitende Gewerbe in der Region 10 Ingolstadt (1-Jahres-Vergleich)

Quelle: Bay. Landesamt für Statistik und Datenverarbeitung

Stadt Ingolstadt; Statistik und Stadtforschung

Quartal	Jahr	Ort	Betriebe	Beschäftigte	Beschäftigte pro Betrieb	Geleistete Arb.-Std. in 1 000 Std.	Brutto-Entgeltsumme in 1 000 €	Brutto-Entgeltsumme pro Beschäft. in €	Entgeltsumme in % des Umsatzes	Gesamt-Umsatz insgesamt in 1 000 €	Gesamt-Umsatz je Beschäft. in €
---------	------	-----	----------	--------------	--------------------------	------------------------------------	--------------------------------	--	--------------------------------	------------------------------------	---------------------------------

Die Monatsberichte erfassen ab Januar 2007 nur noch Betriebe mit mindestens 50 Beschäftigten

3. Qu.	2011	IN	29	39 197	1 352	14 142
4. Qu.	2011	IN	28	38 889	1 389	13 827
1. Qu.	2012	IN	26	39 112	1 504	15 199	513 873	13 138	.	.	.
2. Qu.	2012	IN	25	39 176	1 567	13 701
3. Qu.	2012	IN	25	39 988	1 600	13 322

3. Qu.	2011	EI	46	8 138	177	3 190	63 642	7 820	21%	298 336	36 660
4. Qu.	2011	EI	46	8 182	178	3 304	69 637	8 511	24%	290 270	35 477
1. Qu.	2012	EI	49	8 416	172	3 392	65 623	7 797	24%	268 626	31 918
2. Qu.	2012	EI	48	8 402	175	3 250	67 035	7 978	26%	259 838	30 926
3. Qu.	2012	EI	48	8 520	178	3 310	70 109	8 229	24%	295 713	34 708

3. Qu.	2011	ND	30	6 148	205	2 470	50 940	8 286	9%	564 191	91 768
4. Qu.	2011	ND	30	6 141	205	2 413	58 034	9 450	11%	531 262	86 511
1. Qu.	2012	ND	32	6 223	194	2 566	52 791	8 483	11%	499 163	80 213
2. Qu.	2012	ND	31	6 194	200	2 429	54 023	8 722	11%	507 559	81 944
3. Qu.	2012	ND	31	6 331	204	2 485	52 636	8 314	11%	498 562	78 749

3. Qu.	2011	PAF	30	8 540	285	3 260	130 466	15 277	9%	1 490 275	174 505
4. Qu.	2011	PAF	30	8 480	283	3 619	134 362	15 845	7%	1 832 005	216 038
1. Qu.	2012	PAF	29	8 434	291	3 600	132 954	15 764	11%	1 264 921	149 979
2. Qu.	2012	PAF	29	8 350	288	3 202	147 991	17 723	10%	1 546 227	185 177
3. Qu.	2012	PAF	29	8 408	290	3 282	130 500	15 521	9%	1 497 301	178 081

3. Qu.	2011	R 10	135	62 023	459	23 062
4. Qu.	2011	R 10	134	61 692	460	23 163
1. Qu.	2012	R 10	136	62 185	457	24 757	765 241	12 306	.	.	.
2. Qu.	2012	R 10	133	62 122	467	22 582
3. Qu.	2012	R 10	133	63 247	476	22 399

3. Qu.	2011	OBB	904	296 582	328	116 477	4 015 131	13 538	13%	32 055 910	108 084
4. Qu.	2011	OBB	902	296 663	329	117 567	4 367 274	14 721	14%	32 347 986	109 040
1. Qu.	2012	OBB	919	298 754	325	124 996	4 017 581	13 448	12%	32 583 784	109 066
2. Qu.	2012	OBB	914	298 293	326	116 674	4 544 695	15 236	14%	32 683 905	109 570
3. Qu.	2012	OBB	911	303 547	333	116 215	4 126 609	13 595	13%	32 312 058	106 448

3. Qu.	2011	BAY	3 783	1 075 838	284	409 590	11 838 274	11 004	15%	80 833 180	75 135
4. Qu.	2011	BAY	3 774	1 074 486	285	414 573	12 982 021	12 082	16%	80 466 909	74 889
1. Qu.	2012	BAY	3 864	1 081 690	280	435 369	11 980 330	11 076	15%	79 520 339	73 515
2. Qu.	2012	BAY	3 859	1 085 207	281	409 625	13 028 704	12 006	16%	79 537 997	73 293
3. Qu.	2012	BAY	3 853	1 101 360	286	412 534	12 327 550	11 193	15%	80 781 111	73 347

Das Verarbeitende Gewerbe in der Region 10 Ingolstadt (1-Jahres-Vergleich)

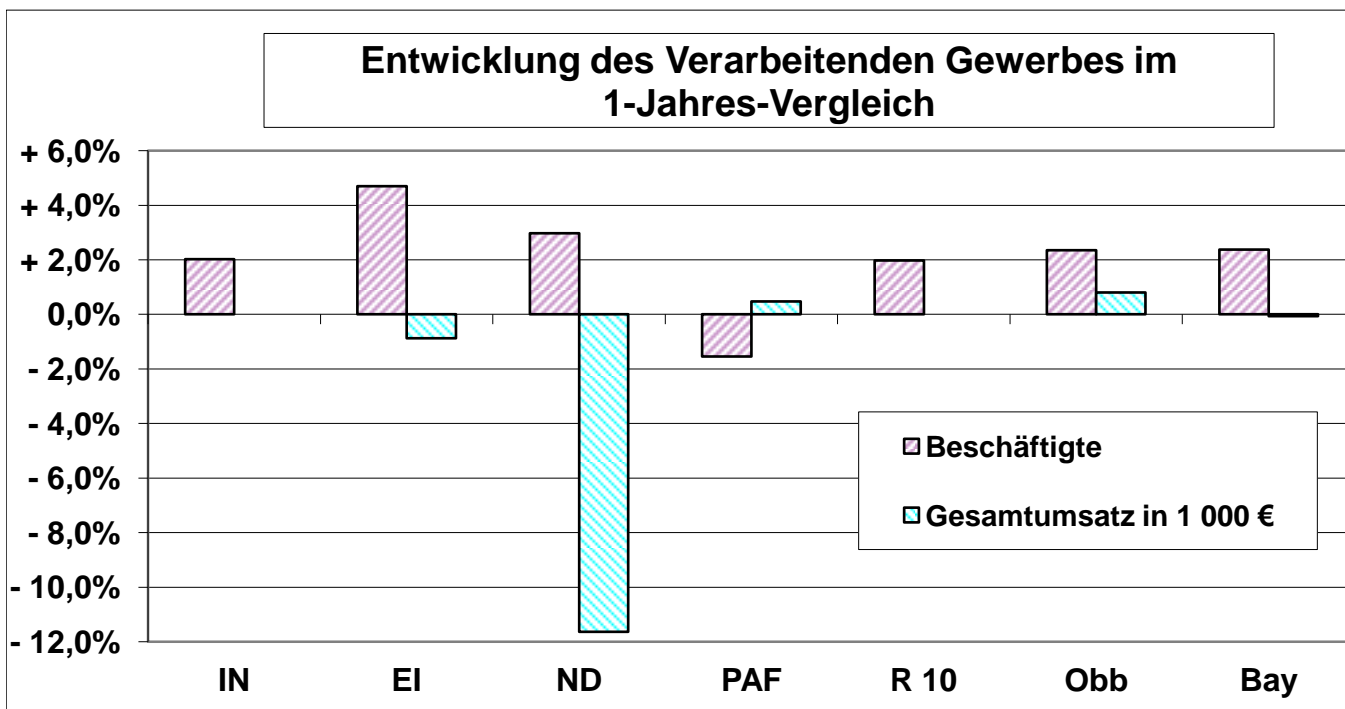
Quelle: Bay. Landesamt für Statistik und Datenverarbeitung

Stadt Ingolstadt; Statistik und Stadtforschung

Quartal	Quartal	Ort	Betriebe	Beschäftigte	Beschäftigte pro Betrieb	Geleistete Arb.-Std. in 1 000 Std.	Brutto-Entgeltsumme in 1 000 €	Brutto-Entgeltsumme pro Beschäft. in €	Entgeltsumme in % des Umsatzes	Gesamt-Umsatz insgesamt 1 000 €	Gesamt-Umsatz je Beschäft. in €
Entwicklung von 2011 bis 2012											
von	bis										
3. Qu. 2011	3. Qu. 2012	IN	-4	+791	+248	-820
3. Qu. 2011	3. Qu. 2012	EI	+2	+382	+1	+120	+6 467	+408	+0	-2 623	-1 952
3. Qu. 2011	3. Qu. 2012	ND	+1	+183	-1	+15	+1 696	+28	+0	-65 629	-13 019
3. Qu. 2011	3. Qu. 2012	PAF	-1	-132	+5	+22	+34	+244	-0	+7 026	+3 575
3. Qu. 2011	3. Qu. 2012	R 10	-2	+1 224	+16	-663
3. Qu. 2011	3. Qu. 2012	Obb	+7	+6 965	+5	-262	+111 478	+57	+0	+256 148	-1 636
3. Qu. 2011	3. Qu. 2012	Bay	+70	+25 522	+1	+2 944	+489 276	+189	+0	-52 069	-1 788

Entwicklung von 2011 bis 2012 in Prozent

von	bis										
3. Qu. 2011	3. Qu. 2012	IN	- 13,8%	+ 2,0%	+ 18,3%	- 5,8%
3. Qu. 2011	3. Qu. 2012	EI	+ 4,3%	+ 4,7%	+ 0,3%	+ 3,8%	+ 10,2%	+ 5,2%	+ 11,1%	- 0,9%	- 5,3%
3. Qu. 2011	3. Qu. 2012	ND	+ 3,3%	+ 3,0%	- 0,3%	+ 0,6%	+ 3,3%	+ 0,3%	+ 16,9%	- 11,6%	- 14,2%
3. Qu. 2011	3. Qu. 2012	PAF	- 3,3%	- 1,5%	+ 1,8%	+ 0,7%	+ 0,0%	+ 1,6%	- 0,4%	+ 0,5%	+ 2,0%
3. Qu. 2011	3. Qu. 2012	R 10	- 1,5%	+ 2,0%	+ 3,5%	- 2,9%
3. Qu. 2011	3. Qu. 2012	Obb	+ 0,8%	+ 2,3%	+ 1,6%	- 0,2%	+ 2,8%	+ 0,4%	+ 2,0%	+ 0,8%	- 1,5%
3. Qu. 2011	3. Qu. 2012	Bay	+ 1,9%	+ 2,4%	+ 0,5%	+ 0,7%	+ 4,1%	+ 1,7%	+ 4,2%	- 0,1%	- 2,4%



Das Baugewerbe in der Region 10 Ingolstadt (5-Jahres-Vergleich)

Quelle: Bay. Landesamt für Statistik und Datenverarbeitung

Stadt Ingolstadt; Statistik und Stadtforschung

	Jahr	Ort	Betriebe	Beschäftigte	Brutto-Entgeltsumme in 1.000 €	Brutto-Entgeltsumme pro Beschäftigten in €	geleistete Arbeitsstunden insg. in 1.000	Gesamtumsatz in 1.000 €	Gesamtumsatz pro Beschäftigten in €	Auftragseingang in 1.000 €
--	------	-----	----------	--------------	-----------------------------------	---	--	----------------------------	--	-------------------------------

Jahr	2007	IN	7	318	9 344	29 384	404	51 662	162 459	55 342
Jahr	2008	IN	8	323	9 731	30 127	422	56 884	176 111	47 248
Jahr	2009	IN	7	317	10 368	32 707	417	54 779	172 804	41 596
Jahr	2010	IN	6	302	9 663	31 997	371	43 797	145 023	40 392
Jahr	2011	IN	7	376	12 264	32 617	549	75 476	200 734	61 349

Jahr	2007	EI	16	765	22 585	29 523	858	87 857	114 846	85 286
Jahr	2008	EI	15	671	21 088	31 436	792	81 846	122 006	72 230
Jahr	2009	EI	14	652	19 351	29 679	703	68 255	104 686	76 046
Jahr	2010	EI	15	678	20 107	29 656	713	70 568	104 083	73 151
Jahr	2011	EI	17	751	23 054	30 698	836	90 299	120 238	80 893

Jahr	2007	ND	22	1 810	73 008	40 336	2 083	188 484	104 135	209 477
Jahr	2008	ND	22	1 917	76 242	39 766	2 204	217 803	113 602	243 166
Jahr	2009	ND	21	1 951	77 570	39 759	2 216	208 852	107 049	228 498
Jahr	2010	ND	21	2 037	79 346	38 952	2 290	222 955	109 453	199 967
Jahr	2011	ND	22	2 009	82 311	40 971	2 372	221 385	110 197	211 190

Jahr	2007	PAF	10	590	17 189	29 134	647	76 733	130 056	99 910
Jahr	2008	PAF	10	574	18 552	32 297	711	86 738	151 002	80 762
Jahr	2009	PAF	10	568	18 122	31 905	710	93 260	164 190	92 320
Jahr	2010	PAF	9	554	18 363	33 146	685	85 265	153 908	77 142
Jahr	2011	PAF	10	576	18 966	32 927	751	98 097	170 307	101 330

Jahr	2007	R 10	55	3 482	122 126	35 074	3 992	404 736	116 237	450 016
Jahr	2008	R 10	55	3 486	125 613	36 036	4 129	443 271	127 167	443 406
Jahr	2009	R 10	52	3 489	125 410	35 944	4 045	425 145	121 853	438 459
Jahr	2010	R 10	51	3 571	127 479	35 698	4 059	422 584	118 338	390 651
Jahr	2011	R 10	56	3 712	136 595	36 798	4 508	485 257	130 727	454 762

Jahr	2007	OBB	349	16 865	578 837	34 322	19 491	2 658 224	157 618	2 766 920
Jahr	2008	OBB	343	17 228	608 443	35 318	20 060	2 907 646	168 778	2 347 432
Jahr	2009	OBB	332	17 097	599 302	35 053	19 495	2 749 823	160 837	2 410 663
Jahr	2010	OBB	331	17 021	596 976	35 073	19 547	2 622 683	154 085	2 375 843
Jahr	2011	OBB	347	17 429	626 014	35 918	20 879	2 912 745	167 121	2 830 563

Jahr	2007	BAY	1 252	69 423	2 181 380	31 422	81 280	10 246 816	147 600	10 298 709
Jahr	2008	BAY	1 226	69 434	2 248 331	32 381	82 494	11 101 610	159 887	9 926 173
Jahr	2009	BAY	1 194	69 376	2 249 091	32 419	78 925	10 567 302	152 319	9 465 979
Jahr	2010	BAY	1 200	69 575	2 263 390	32 532	78 372	10 345 836	148 700	9 537 721
Jahr	2011	BAY	1 221	71 291	2 394 201	33 583	84 653	11 499 323	161 301	10 504 646

Die Jahresberichte erfassen Betriebe mit 20 oder mehr Beschäftigten.

Das Baugewerbe in der Region 10 Ingolstadt (5-Jahres-Vergleich)										
Quelle: Bayerisches Landesamt für Statistik und Datenverarbeitung										
Jahr	Jahr	Ort	Betriebe	Beschäftigte	Brutto-Entgeltsomme in 1.000 €	Brutto-Entgeltsomme pro Beschäftigten in €	geleistete Arbeitsstunden insg. in 1.000	Gesamtumsatz in 1.000 €	Gesamtumsatz pro Beschäftigten in €	Auftragseingang in 1.000 €

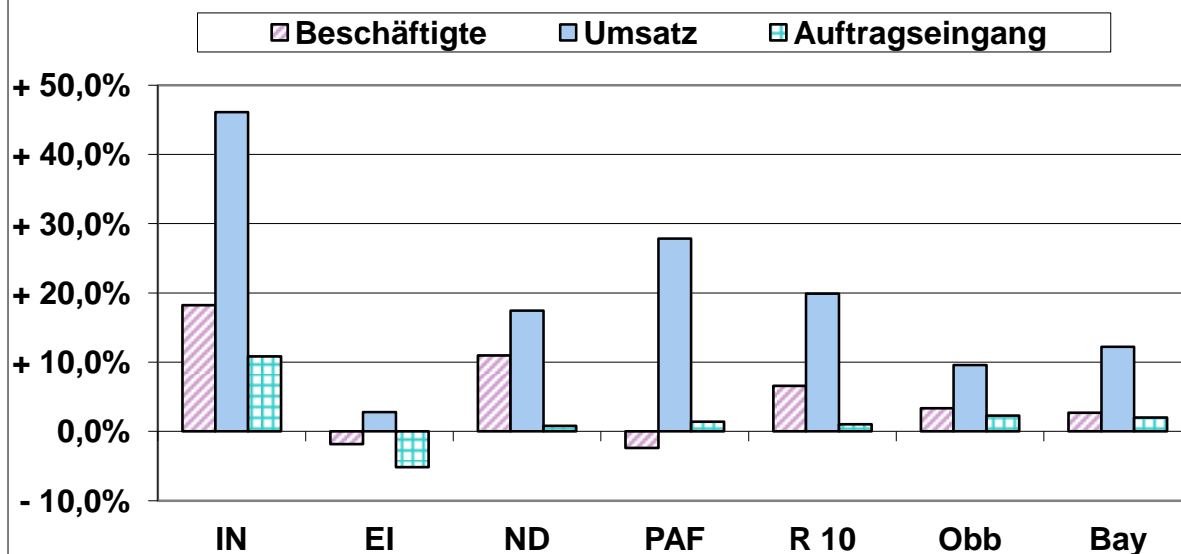
Entwicklung von 2007 bis 2011

2007	2011	IN	0	+58	+2 920	+3 233	+145	+23 814	+38 275	+6 007
2007	2011	EI	+1	-14	+469	+1 175	-22	+2 442	+5 393	-4 393
2007	2011	ND	0	+199	+9 303	+635	+289	+32 901	+6 062	+1 713
2007	2011	PAF	0	-14	+1 777	+3 793	+104	+21 364	+40 251	+1 420
2007	2011	R 10	+1	+230	+14 469	+1 725	+516	+80 521	+14 490	+4 746
2007	2011	Obb	-2	+564	+47 177	+1 596	+1 388	+254 521	+9 503	+63 643
2007	2011	Bay	-31	+1 868	+212 821	+2 162	+3 373	+1 252 507	+13 701	+205 937

Entwicklung von 2007 bis 2011 in Prozent

2007	2011	IN	0,0%	+ 18,2%	+ 31,3%	+ 11,0%	+ 35,9%	+ 46,1%	+ 23,6%	+ 10,9%
2007	2011	EI	+ 6,3%	- 1,8%	+ 2,1%	+ 4,0%	- 2,6%	+ 2,8%	+ 4,7%	- 5,2%
2007	2011	ND	0,0%	+ 11,0%	+ 12,7%	+ 1,6%	+ 13,9%	+ 17,5%	+ 5,8%	+ 0,8%
2007	2011	PAF	0,0%	- 2,4%	+ 10,3%	+ 13,0%	+ 16,1%	+ 27,8%	+ 30,9%	+ 1,4%
2007	2011	R 10	+ 1,8%	+ 6,6%	+ 11,8%	+ 4,9%	+ 12,9%	+ 19,9%	+ 12,5%	+ 1,1%
2007	2011	Obb	- 0,6%	+ 3,3%	+ 8,2%	+ 4,7%	+ 7,1%	+ 9,6%	+ 6,0%	+ 2,3%
2007	2011	Bay	- 2,5%	+ 2,7%	+ 9,8%	+ 6,9%	+ 4,1%	+ 12,2%	+ 9,3%	+ 2,0%

Entwicklung des Baugewerbes in Prozent



Begriffsbestimmungen:

Arbeitsstunden: Alle auf Baustellen, Bauhöfen und Werkstätten im Bundesgebiet von den Beschäftigten tatsächlich geleisteten Stunden ohne diejenigen für Bürotätigkeiten.

Auftragsbestand: Wert aller am Ende des Berichtsvierteljahres vorliegenden akzeptierten und nicht ausgeführten Bauaufträge entsprechend der Verdingungsordnung für Bauleistungen (VOB).

Auftragseingang: Die im abgelaufenen Kalendermonat neu eingegangenen und vom Betrieb fest akzeptierten Bauaufträge entsprechend der Verdingungsordnung für Bauleistungen (VOB).

Betriebe: Örtlich getrennte Niederlassungen von Unternehmen. Dazu zählen Haupt- und selbständige Zweigniederlassungen sowie Arbeitsgemeinschaften (Argen); außerdem Einbetriebsunternehmen.

Bruttoentgeltsomme: Summe der lohnsteuerpflichtigen Bruttobezüge (Bar- und Sachbezüge), der Vergütungen für gesetzliche Feiertage, Urlaub, Krankheit sowie der Arbeitgeberzulagen gemäß Vermögensbildungstarifverträgen ohne Arbeitgeberanteil zur Sozialversicherung.

Umsatz (ohne Umsatz-/Mehrwertsteuer): Als Umsatz gelten die dem Finanzamt für die Umsatzsteuer zu meldenden steuerbaren Beträge im Bundesgebiet einschl. Umsatz aus Nachunternehmertätigkeit und Vergabe von Teilleistungen an Nachunternehmer.

Das Baugewerbe in der Region 10 Ingolstadt (1-Jahres-Vergleich)

Quelle: Bay. Landesamt für Statistik und Datenverarbeitung Stadt Ingolstadt; Statistik und Stadtforschung

Quartal	Jahr	Ort	Betriebe	Beschäftigte	Brutto-Entgeltsomme in 1.000 €	Brutto-Entgeltsomme pro Beschäft. in €	geleistete Arbeitsstunden insg. in 1.000	Gesamtumsatz in 1.000 €	Gesamtumsatz pro Beschäftigtem in €	Auftragseingang in 1.000 €
---------	------	-----	----------	--------------	--------------------------------	--	--	-------------------------	-------------------------------------	----------------------------

Die Monatsberichte erfassen Betriebe mit 20 oder mehr Beschäftigten.

3. Qu.	2011	IN	7	401	3 294	8 214	153	17 798	44 384	19 994
4. Qu.	2011	IN	8	397	3 563	8 975	162	33 281	83 831	11 496
1. Qu.	2012	IN	7	337	2 615	7 760	107	10 636	31 561	8 432
2. Qu.	2012	IN	6	292	2 798	9 582	109	17 473	59 839	15 054
3. Qu.	2012	IN	6	311	2 754	8 855	102	18 009	57 907	20 042

3. Qu.	2011	EI	17	769	6 081	7 908	233	28 229	36 709	20 887
4. Qu.	2011	EI	17	773	6 504	8 414	233	32 004	41 402	19 131
1. Qu.	2012	EI	17	802	5 410	6 746	154	9 333	11 637	23 801
2. Qu.	2012	EI	17	814	6 402	7 865	266	25 496	31 322	29 396
3. Qu.	2012	EI	17	850	6 643	7 815	259	30 758	36 186	26 018

3. Qu.	2011	ND	22	2 038	21 091	10 349	663	54 074	26 533	48 692
4. Qu.	2011	ND	23	2 029	22 405	11 042	639	86 967	42 862	45 822
1. Qu.	2012	ND	23	2 021	18 620	9 213	461	24 669	12 206	77 428
2. Qu.	2012	ND	23	2 080	22 723	10 925	706	53 056	25 508	95 367
3. Qu.	2012	ND	23	2 134	22 470	10 530	735	83 969	39 348	66 114

3. Qu.	2011	PAF	10	611	5 120	8 380	221	28 709	46 987	32 055
4. Qu.	2011	PAF	8	570	5 249	9 209	193	30 444	53 411	19 010
1. Qu.	2012	PAF	8	564	4 239	7 516	116	10 136	17 972	29 453
2. Qu.	2012	PAF	8	587	5 051	8 605	208	27 670	47 138	34 566
3. Qu.	2012	PAF	8	593	5 213	8 791	214	30 375	51 223	22 513

3. Qu.	2011	R 10	56	3 819	35 586	9 318	1 269	128 809	33 728	121 628
4. Qu.	2011	R 10	56	3 769	37 721	10 008	1 227	182 696	48 473	95 456
1. Qu.	2012	R 10	55	3 724	30 884	8 293	839	54 775	14 709	139 114
2. Qu.	2012	R 10	54	3 773	36 974	9 800	1 289	123 695	32 784	174 383
3. Qu.	2012	R 10	54	3 888	37 078	9 537	1 308	163 110	41 952	134 687

3. Qu.	2011	OBB	341	17 973	163 777	9 112	5 882	791 913	44 061	903 741
4. Qu.	2011	OBB	360	17 887	173 520	9 701	5 573	922 348	51 565	565 874
1. Qu.	2012	OBB	359	17 469	136 509	7 814	3 651	422 887	24 208	726 881
2. Qu.	2012	OBB	356	18 341	171 035	9 325	5 925	755 355	41 184	819 095
3. Qu.	2012	OBB	352	18 690	172 171	9 212	6 071	860 349	46 033	672 366

3. Qu.	2011	BAY	1 205	73 584	638 379	8 676	24 251	3 272 840	44 478	2 907 656
4. Qu.	2011	BAY	1 266	72 933	669 933	9 186	22 180	3 621 916	49 661	2 318 829
1. Qu.	2012	BAY	1 265	73 348	498 178	6 792	13 542	1 608 443	21 929	2 744 411
2. Qu.	2012	BAY	1 261	74 860	650 135	8 685	23 770	2 983 439	39 854	3 101 562
3. Qu.	2012	BAY	1 256	76 821	666 201	8 672	24 831	3 568 282	46 449	2 883 754

Das Baugewerbe in der Region 10 Ingolstadt (1-Jahres-Vergleich)

Quelle: Bay. Landesamt für Statistik und Datenverarbeitung Stadt Ingolstadt; Statistik und Stadtforschung

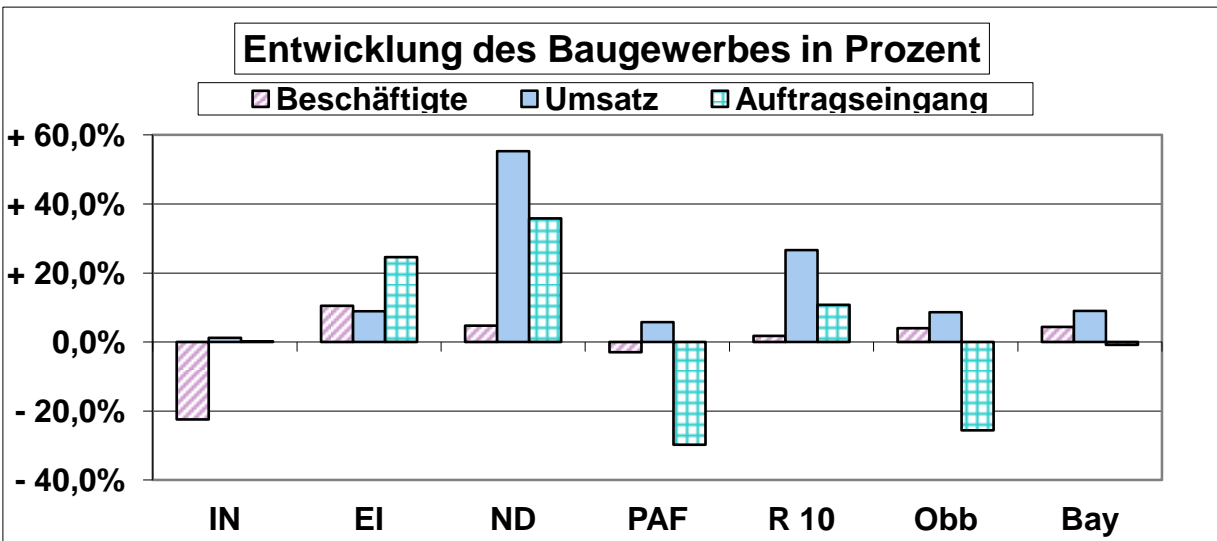
Quartal	Quartal	Ort	Betriebe	Beschäftigte	Brutto-Entgeltsomme in 1.000 €	Brutto-Entgeltsomme pro Beschäft. in €	geleistete Arbeitsstunden insg. in 1.000	Gesamtumsatz in 1.000 €	Gesamtumsatz pro Beschäftigten in €	Auftragseingang in 1.000 €
---------	---------	-----	----------	--------------	--------------------------------	--	--	-------------------------	-------------------------------------	----------------------------

Entwicklung von 2011 bis 2012

von	bis									
3. Qu. 2011	3. Qu. 2012	IN	-1	-90	-540	+641	-51	+211	+13 523	+48
3. Qu. 2011	3. Qu. 2012	EI	0	+81	+562	-92	+26	+2 529	-523	+5 131
3. Qu. 2011	3. Qu. 2012	ND	+1	+96	+1 379	+181	+72	+29 895	+12 815	+17 422
3. Qu. 2011	3. Qu. 2012	PAF	-2	-18	+93	+411	-7	+1 666	+4 236	-9 542
3. Qu. 2011	3. Qu. 2012	R 10	-2	+69	+1 492	+218	+39	+34 301	+8 224	+13 059
3. Qu. 2011	3. Qu. 2012	Obb	+11	+717	+8 394	+100	+189	+68 436	+1 971	-231 375
3. Qu. 2011	3. Qu. 2012	Bay	+51	+3 237	+27 822	-3	+580	+295 442	+1 972	-23 902

Entwicklung von 2011 bis 2012 in Prozent

von	bis									
3. Qu. 2011	3. Qu. 2012	IN	- 14,3%	- 22,4%	- 16,4%	+ 7,8%	- 33,3%	+ 1,2%	+ 30,5%	+ 0,2%
3. Qu. 2011	3. Qu. 2012	EI	0,0%	+ 10,5%	+ 9,2%	- 1,2%	+ 11,2%	+ 9,0%	- 1,4%	+ 24,6%
3. Qu. 2011	3. Qu. 2012	ND	+ 4,5%	+ 4,7%	+ 6,5%	+ 1,7%	+ 10,9%	+ 55,3%	+ 48,3%	+ 35,8%
3. Qu. 2011	3. Qu. 2012	PAF	- 20,0%	- 2,9%	+ 1,8%	+ 4,9%	- 3,2%	+ 5,8%	+ 9,0%	- 29,8%
3. Qu. 2011	3. Qu. 2012	R 10	- 3,6%	+ 1,8%	+ 4,2%	+ 2,3%	+ 3,1%	+ 26,6%	+ 24,4%	+ 10,7%
3. Qu. 2011	3. Qu. 2012	Obb	+ 3,2%	+ 4,0%	+ 5,1%	+ 1,1%	+ 3,2%	+ 8,6%	+ 4,5%	- 25,6%
3. Qu. 2011	3. Qu. 2012	Bay	+ 4,2%	+ 4,4%	+ 4,4%	- 0,0%	+ 2,4%	+ 9,0%	+ 4,4%	- 0,8%



Baugenehmigungen in der Region 10 Ingolstadt (5-Jahres-Vergleich)

Quelle: Bay. Landesamt für Statistik und Datenverarbeitung

Stadt Ingolstadt; Statistik und Stadtforschung

	Jahr	Ort	Neue Wohngebäude	Neue Wohnungen	Wohngebäude mit 1 oder 2 Wohnungen	Wohnungen in Wohngebäuden mit 1 oder 2 Wohnungen	Wohngebäude mit 3 oder mehr Wohnungen	Nichtwohngebäude	Gebäude / Baumaßnahmen gesamt	Nutzfläche gesamt (100 m²)	Wohnungen gesamt	Wohnfläche gesamt (100 m²)	Veransch. Baukosten gesamt (1.000 €)
--	------	-----	------------------	----------------	------------------------------------	--	---------------------------------------	------------------	-------------------------------	----------------------------	------------------	----------------------------	--------------------------------------

Jahr	2008	IN	301	595	278	292	23	25	399	1 070	641	595	154 047
Jahr	2009	IN	252	649	210	222	42	46	376	1 115	737	686	228 118
Jahr	2010	IN	334	620	291	320	43	48	450	2 144	676	665	275 999
Jahr	2010	IN	334	620	291	320	43	48	450	2 144	676	665	275 999
Jahr	2011	IN	316	977	229	248	87	57	462	2 491	1 081	952	389 600

Jahr	2008	EI	311	409	296	329	15	112	555	855	445	580	151 358
Jahr	2009	EI	283	327	277	302	6	116	507	1 632	366	528	172 214
Jahr	2010	EI	394	450	388	422	6	123	684	1 083	519	753	213 435
Jahr	2010	EI	455	575	435	465	20	149	763	1 532	612	836	242 967
Jahr	2011	EI	480	604	455	491	25	141	808	1 433	663	938	258 924

Jahr	2008	ND	169	228	160	179	9	112	385	1 202	279	382	118 549
Jahr	2009	ND	158	309	149	166	9	94	336	1 595	343	366	138 973
Jahr	2010	ND	213	260	208	233	5	112	419	1 050	314	452	152 925
Jahr	2010	ND	270	412	248	273	22	105	472	863	455	587	166 794
Jahr	2011	ND	275	442	254	277	21	115	492	856	496	606	158 028

Jahr	2008	PAF	237	392	213	233	24	100	452	787	426	542	128 510
Jahr	2009	PAF	221	328	202	231	19	98	399	719	365	490	122 911
Jahr	2010	PAF	302	474	274	304	28	124	539	1 443	520	654	185 967
Jahr	2010	PAF	305	502	276	319	29	131	549	886	548	666	153 605
Jahr	2011	PAF	386	598	346	393	40	136	619	1 058	632	815	192 088

Jahr	2008	R 10	1 018	1 624	947	1 033	71	349	1 791	3 914	1 791	2 099	552 464
Jahr	2009	R 10	914	1 613	838	921	76	354	1 618	5 061	1 811	2 070	662 216
Jahr	2010	R 10	1 243	1 804	1 161	1 279	82	407	2 092	5 720	2 029	2 524	828 326
Jahr	2010	R 10	1 364	2 109	1 250	1 377	114	433	2 234	5 425	2 291	2 754	839 365
Jahr	2011	R 10	1 457	2 621	1 284	1 409	173	449	2 381	5 838	2 872	3 311	998 640

Jahr	2008	OBB	7 305	14 348	6 377	6 989	928	2 178	13 157	29 715	16 594	18 211	5 256 951
Jahr	2009	OBB	6 899	15 027	5 937	6 496	962	2 330	12 585	30 447	16 430		5 218 529
Jahr	2010	OBB	7 100	14 779	6 222	6 833	878	2 303	12 985	29 722	16 408	18 435	5 912 571
Jahr	2010	OBB	7 882	16 162	6 852	7 565	1 030	2 369	14 186	28 267	17 755	19 797	6 107 524
Jahr	2011	OBB	8 852	19 666	7 519	8 295	1 333	2 573	15 448	32 824	22 150	23 759	8 440 106

Jahr	2008	BAY	18 537	31 771	16 877	18 364	1 660	8 019	38 455	87 377	36 859	43 309	12 764 658
Jahr	2009	BAY	17 203	30 728	15 622	17 089	1 581	8 564	37 047	89 714	35 053	41 301	12 949 160
Jahr	2010	BAY	18 136	31 621	16 596	18 168	1 540	8 596	38 771	86 057	35 639	43 281	14 826 379
Jahr	2010	BAY	20 980	37 962	19 038	20 863	1 942	9 733	43 216	87 153	42 416	49 311	15 125 303
Jahr	2011	BAY	23 868	45 616	21 405	23 377	2 463	9 690	46 816	98 520	51 777	58 517	18 513 707

In der Jahresstatistik werden nachträglich bekannt gewordene Veränderungen bei den Bauvorhaben eingearbeitet.

Baugenehmigungen in der Region 10 Ingolstadt (5-Jahres-Vergleich)

Quelle: Bay. Landesamt für Statistik und Datenverarbeitung

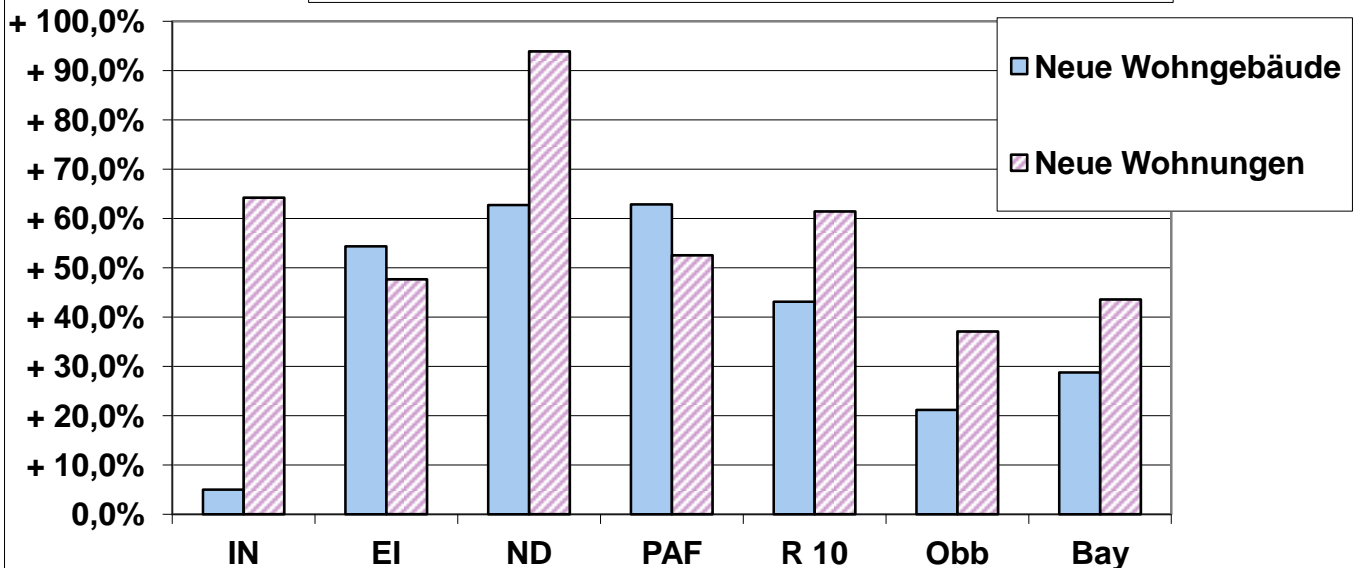
Stadt Ingolstadt; Statistik und Stadtforschung

Jahr	Jahr	Ort	Neue Wohngebäude	Neue Wohnungen	Wohngebäude mit 1 oder 2 Wohnungen	Wohnungen in Wohngebäuden mit 1 oder 2 Wohnungen	Wohngebäude mit 3 oder mehr Wohnungen	Nichtwohngebäude	Gebäude / Baumaßnahmen gesamt	Nutzfläche gesamt (100 m ²)	Wohnungen gesamt	Wohnfläche gesamt (100 m ²)	Veranschl. Baukosten gesamt (1.000 €)
Entwicklung von 2008 bis 2011													
2008	2011	IN	+15	+382	-49	-44	+64	+32	+63	+1 421	+440	+357	+235 553
2008	2011	EI	+169	+195	+159	+162	+10	+29	+253	+578	+218	+358	+107 566
2008	2011	ND	+106	+214	+94	+98	+12	+3	+107	-346	+217	+224	+39 479
2008	2011	PAF	+149	+206	+133	+160	+16	+36	+167	+271	+206	+273	+63 578
2008	2011	R 10	+439	+997	+337	+376	+102	+100	+590	+1 924	+1 081	+1 212	+446 176
2008	2011	Obb	+1 547	+5 318	+1 142	+1 306	+405	+395	+2 291	+3 109	+5 556	+5 548	+3 183 155
2008	2011	Bay	+5 331	+13 845	+4 528	+5 013	+803	+1 671	+8 361	+11 143	+14 918	+15 208	+5 749 049

Entwicklung von 2008 bis 2011 in Prozent

2008	2011	IN	+ 5,0%	+ 64,2%	- 17,6%	- 15,1%	+ 278,3%	+ 128,0%	+ 15,8%	+ 132,8%	+ 68,6%	+ 60,0%	+ 152,9%
2008	2011	EI	+ 54,3%	+ 47,7%	+ 53,7%	+ 49,2%	+ 66,7%	+ 25,9%	+ 45,6%	+ 67,6%	+ 49,0%	+ 61,7%	+ 71,1%
2008	2011	ND	+ 62,7%	+ 93,9%	+ 58,8%	+ 54,7%	+ 133,3%	+ 2,7%	+ 27,8%	- 28,8%	+ 77,8%	+ 58,6%	+ 33,3%
2008	2011	PAF	+ 62,9%	+ 52,6%	+ 62,4%	+ 68,7%	+ 66,7%	+ 36,0%	+ 36,9%	+ 34,4%	+ 48,4%	+ 50,4%	+ 49,5%
2008	2011	R 10	+ 43,1%	+ 61,4%	+ 35,6%	+ 36,4%	+ 143,7%	+ 28,7%	+ 32,9%	+ 49,2%	+ 60,4%	+ 57,7%	+ 80,8%
2008	2011	Obb	+ 21,2%	+ 37,1%	+ 17,9%	+ 18,7%	+ 43,6%	+ 18,1%	+ 17,4%	+ 10,5%	+ 33,5%	+ 30,5%	+ 60,6%
2008	2011	Bay	+ 28,8%	+ 43,6%	+ 26,8%	+ 27,3%	+ 48,4%	+ 20,8%	+ 21,7%	+ 12,8%	+ 40,5%	+ 35,1%	+ 45,0%

Entwicklung der Baugenehmigungen in Prozent



Erläuterungen:

Die **Statistik der Bautätigkeit** im Hochbau erstreckt sich auf genehmigungs- oder zustimmungsbedürftige, sowie kenntnisgabe- oder anzeigepflichtige oder einem Genehmigungsverfahren unterliegende Baumaßnahmen, bei denen Wohnraum oder sonstiger Nutzraum geschaffen oder verändert wird.

Erhebungseinheit ist das Gebäude bzw. die Baumaßnahme. Im Nichtwohnbau werden Bagatellbauten - mit Ausnahme von Gebäuden mit Wohnraum - bis zu einem Volumen von 350 m³ Rauminhalt oder 18 000 € veranschlagte Kosten des Bauwerks nicht erfasst. Unter Errichtung neuer Gebäude werden Neu- und Wiederaufbauten verstanden.

Als **Kosten des Bauwerks** werden die zum Zeitpunkt der Baugenehmigung veranschlagten Kosten der Baukonstruktion (einschl. Erdarbeiten), die Kosten der Installation, deren betriebstechnische Anlagen und die Kosten für betriebliche Einbauten sowie für besondere Bauausführungen erfasst. Sie schließen die Umsatzsteuer ein.

Eine **Wohnung** besteht aus einem oder mehreren Räumen, die die Führung eines Haushalts ermöglichen, darunter stets eine Küche oder ein Raum mit fest installierter Kochgelegenheit. Eine Wohnung hat grundsätzlich einen eigenen abschließbaren Zugang unmittelbar vom Freien, von einem Treppenhaus oder einem Vorraum, ferner Wasserversorgung, Ausguss und Toilette, die auch außerhalb des Wohnungsabschlusses liegen können.

Baugenehmigungen in der Region 10 Ingolstadt (1-Jahres-Vergleich)

Quelle: Bay. Landesamt für Statistik und Datenverarbeitung

Stadt Ingolstadt; Statistik und Stadtforschung

Quartal	Jahr	Ort	Neue Wohngebäude	Neue Wohnungen in Wohngebäuden	Wohngebäude mit 1 oder 2 Wohnungen	Wohnungen in Wohngebäuden mit 1 oder 2 Wohnungen	Wohngebäude mit 3 oder mehr Wohnungen	Nichtwohngebäude	Gebäude / Baumaßnahmen gesamt	Nutzfläche gesamt (100 m²)	Wohnungen gesamt	Wohnfläche gesamt (100 m²)	Veransch. Baukosten gesamt (1.000 €)
---------	------	-----	------------------	--------------------------------	------------------------------------	--	---------------------------------------	------------------	-------------------------------	----------------------------	------------------	----------------------------	--------------------------------------

3. Qu.	2011	IN	95	306	64	70	31	20	148	1 544	360	329	140 783
4. Qu.	2011	IN	85	256	66	69	19	15	108	303	258	236	66 230
1. Qu.	2012	IN	54	103	47	51	7	9	76	583	116	119	58 354
2. Qu.	2012	IN	78	292	54	58	24	14	115	304	312	230	69 598
3. Qu.	2012	IN	91	335	56	61	35	18	129	573	407	318	228 202

3. Qu.	2011	EI	117	141	111	115	6	27	175	330	154	226	63 725
4. Qu.	2011	EI	101	150	93	106	8	40	227	304	166	221	59 038
1. Qu.	2012	EI	87	117	81	86	6	21	138	171	133	181	37 840
2. Qu.	2012	EI	150	219	137	150	13	40	223	331	233	315	72 131
3. Qu.	2012	EI	93	164	83	92	10	18	137	294	177	211	57 006

3. Qu.	2011	ND	65	74	64	69	1	31	123	188	92	129	38 239
4. Qu.	2011	ND	56	98	50	57	6	21	98	156	108	135	33 646
1. Qu.	2012	ND	70	116	65	69	5	28	132	214	131	152	38 911
2. Qu.	2012	ND	80	146	70	76	10	41	150	297	151	183	53 281
3. Qu.	2012	ND	72	151	63	69	9	27	119	217	164	176	62 882

3. Qu.	2011	PAF	95	156	82	91	13	46	165	294	165	203	58 251
4. Qu.	2011	PAF	101	173	89	102	12	24	150	284	183	223	52 534
1. Qu.	2012	PAF	84	127	74	85	10	18	115	109	133	171	33 411
2. Qu.	2012	PAF	130	241	113	136	17	37	220	424	268	314	76 509
3. Qu.	2012	PAF	94	156	86	103	8	22	156	182	174	227	50 500

3. Qu.	2011	R 10	372	677	321	345	51	124	611	2 356	771	887	300 998
4. Qu.	2011	R 10	343	677	298	334	45	100	583	1 047	715	815	211 448
1. Qu.	2012	R 10	295	463	267	291	28	76	461	1 077	513	623	168 516
2. Qu.	2012	R 10	438	898	374	420	64	132	708	1 356	964	1 042	271 519
3. Qu.	2012	R 10	350	806	288	325	62	85	541	1 266	922	932	398 590

3. Qu.	2011	OBB	2 173	5 182	1 823	2 014	350	647	3 880	8 408	5 757	6 068	1 962 381
4. Qu.	2011	OBB	2 210	5 136	1 845	2 024	365	658	3 924	8 370	5 723		2 343 189
1. Qu.	2012	OBB	1 815	4 320	1 561	1 699	254	515	3 244	6 805	5 254	5 091	1 612 243
2. Qu.	2012	OBB	2 272	5 103	1 942	2 154	330	679	4 085	8 580	5 570	6 121	2 019 438
3. Qu.	2012	OBB	2 157	4 775	1 816	2 024	341	577	3 856	7 407	5 272	5 929	1 961 038

3. Qu.	2011	BAY	5 886	11 491	5 255	5 743	631	2 510	11 907	25 074	12 891	14 751	4 495 292
4. Qu.	2011	BAY	5 641	11 969	4 949	5 404	692	2 464	11 459	25 762	13 815	14 724	5 023 187
1. Qu.	2012	BAY	4 892	9 171	4 409	4 793	483	1 851	9 529	19 411	10 844	12 087	3 726 895
2. Qu.	2012	BAY	6 499	12 409	5 854	6 398	645	2 653	13 158	27 130	13 926	15 964	4 949 236
3. Qu.	2012	BAY	6 213	12 187	5 491	6 062	722	2 284	12 248	23 211	13 547	15 674	4 795 972

Baugenehmigungen in der Region 10 Ingolstadt (1-Jahres-Vergleich)

Quelle: Bay. Landesamt für Statistik und Datenverarbeitung

Stadt Ingolstadt; Statistik und Stadtforschung

Quartal	Quartal	Ort	Neue Wohngebäude	Neue Wohnungen in Wohngebäuden	Wohngebäude mit 1 oder 2 Wohnungen	Wohnungen in Wohngebäuden mit 1 oder 2 Wohnungen	Wohngebäude mit 3 oder mehr Wohnungen	Nichtwohngebäude	Gebäude / Baumaßnahmen gesamt	Nutzfläche gesamt (100 m ²)	Wohnungen gesamt	Wohnfläche gesamt (100 m ²)	Veransch. Baukosten gesamt (1.000 €)
---------	---------	-----	------------------	--------------------------------	------------------------------------	--	---------------------------------------	------------------	-------------------------------	---	------------------	---	--------------------------------------

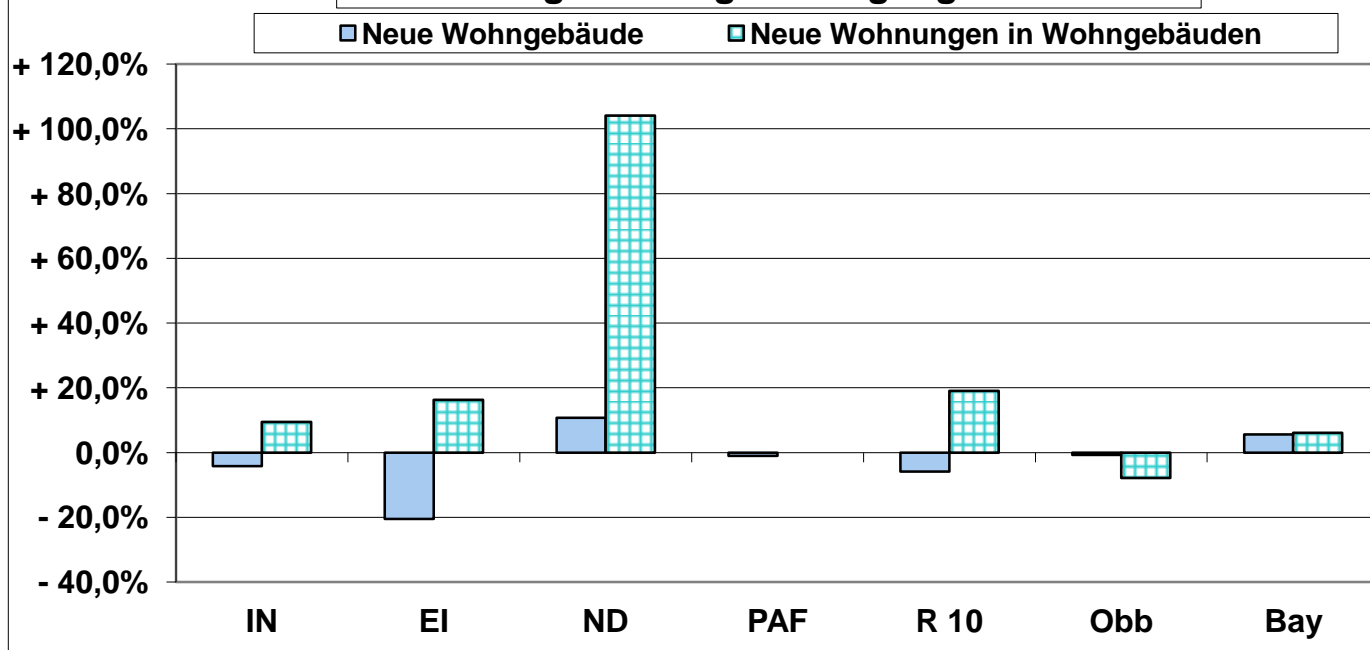
Entwicklung von 2011 bis 2012

von	bis												
3. Qu. 2011	3. Qu. 2012	IN	-4	+29	-8	-9	+4	-2	-19	-971	+47	-11	+87 419
3. Qu. 2011	3. Qu. 2012	EI	-24	+23	-28	-23	+4	-9	-38	-36	+23	-15	-6 719
3. Qu. 2011	3. Qu. 2012	ND	+7	+77	-1	0	+8	-4	-4	+29	+72	+47	+24 643
3. Qu. 2011	3. Qu. 2012	PAF	-1	0	+4	+12	-5	-24	-9	-112	+9	+24	-7 751
3. Qu. 2011	3. Qu. 2012	R 10	-22	+129	-33	-20	+11	-39	-70	-1 090	+151	+45	+97 592
3. Qu. 2011	3. Qu. 2012	Obb	-16	-407	-7	+10	-9	-70	-24	-1 001	-485	-139	-1 343
3. Qu. 2011	3. Qu. 2012	Bay	+327	+696	+236	+319	+91	-226	+341	-1 863	+656	+923	+300 680

Entwicklung von 2011 bis 2012 in Prozent

von	bis												
3. Qu. 2011	3. Qu. 2012	IN	- 4,2%	+ 9,5%	- 12,5%	- 12,9%	+ 12,9%	- 10,0%	- 12,8%	- 62,9%	+ 13,1%	- 3,3%	+ 62,1%
3. Qu. 2011	3. Qu. 2012	EI	- 20,5%	+ 16,3%	- 25,2%	- 20,0%	+ 66,7%	- 33,3%	- 21,7%	- 10,9%	+ 14,9%	- 6,6%	- 10,5%
3. Qu. 2011	3. Qu. 2012	ND	+ 10,8%	+ 104,1%	- 1,6%	0,0%	+ 800,0%	- 12,9%	- 3,3%	+ 15,4%	+ 78,3%	+ 36,4%	+ 64,4%
3. Qu. 2011	3. Qu. 2012	PAF	- 1,1%	0,0%	+ 4,9%	+ 13,2%	- 38,5%	- 52,2%	- 5,5%	- 38,1%	+ 5,5%	+ 11,8%	- 13,3%
3. Qu. 2011	3. Qu. 2012	R 10	- 5,9%	+ 19,1%	- 10,3%	- 5,8%	+ 21,6%	- 31,5%	- 11,5%	- 46,3%	+ 19,6%	+ 5,1%	+ 32,4%
3. Qu. 2011	3. Qu. 2012	Obb	- 0,7%	- 7,9%	- 0,4%	+ 0,5%	- 2,6%	- 10,8%	- 0,6%	- 11,9%	- 8,4%	- 2,3%	- 0,1%
3. Qu. 2011	3. Qu. 2012	Bay	+ 5,6%	+ 6,1%	+ 4,5%	+ 5,6%	+ 14,4%	- 9,0%	+ 2,9%	- 7,4%	+ 5,1%	+ 6,3%	+ 6,7%

Entwicklung der Baugenehmigungen in Prozent



Tourismus in der Region 10 Ingolstadt (5-Jahres-Vergleich)

Quelle: Bay. Landesamt für Statistik und Datenverarbeitung

Stadt Ingolstadt; Statistik und Stadtforschung

	Jahr	Ort	Ankünfte aus dem Inland	Ankünfte aus dem Ausland	Ankünfte insgesamt	Veränderung zum Vorjahr %	Übernachtungen aus dem Inland	Übernachtungen aus dem Ausland	Übernachtungen insgesamt	Veränderung zum Vorjahr %	Auslastung der Betten in %	Durchschn. Aufenthaltsdauer
--	------	-----	-------------------------	--------------------------	--------------------	---------------------------	-------------------------------	--------------------------------	--------------------------	---------------------------	----------------------------	-----------------------------

Jahr	2007	IN	163 721	61 253	224 974	-0,5	303 598	109 478	413 076	3,5	42,6	1,8
Jahr	2008	IN	162 216	64 539	226 755	1,4	307 046	111 451	418 497	2,2	42,9	1,8
Jahr	2009	IN	150 462	58 857	209 319	-7,7	277 279	101 438	378 717	-9,5	38,5	1,8
Jahr	2010	IN	158 384	58 862	217 246	3,8	275 539	98 894	374 433	-1,1	38,2	1,7
Jahr	2011	IN	170 552	56 348	226 900	4,3	307 493	104 205	411 698	10,0	42,0	1,8

Jahr	2007	EI	328 299	59 140	387 439	0,0	702 205	96 958	799 163	6,4	35,0	2,1
Jahr	2008	EI	330 476	73 298	403 774	3,8	712 819	120 992	833 811	3,8	36,4	2,1
Jahr	2009	EI	313 592	73 698	387 290	-4,1	659 224	112 430	771 654	-7,2	33,6	2,0
Jahr	2010	EI	319 203	83 964	403 167	4,2	651 938	121 432	773 370	0,3	33,9	1,9
Jahr	2011	EI	340 458	84 505	424 963	5,4	700 171	121 974	822 145	6,4	35,7	1,9

Jahr	2007	ND	46 791	6 880	53 671	6,2	101 856	16 273	118 129	5,1	32,3	2,2
Jahr	2008	ND	47 188	8 305	55 493	3,6	105 276	20 992	126 268	7,1	33,6	2,3
Jahr	2009	ND	45 100	6 345	51 445	-7,0	95 729	13 185	108 914	-13,5	30,1	2,1
Jahr	2010	ND	45 341	7 508	52 849	2,9	94 683	15 930	110 613	1,9	30,5	2,1
Jahr	2011	ND	52 617	6 632	59 249	11,9	113 338	15 272	128 610	16,2	30,9	2,2

Jahr	2007	PAF	74 063	28 172	102 235	9,0	140 149	40 115	180 264	15,2	29,7	1,8
Jahr	2008	PAF	77 401	28 484	105 885	3,1	142 464	38 438	180 902	0,0	30,2	1,7
Jahr	2009	PAF	68 493	25 989	94 482	-10,7	128 404	42 070	170 474	-5,9	28,8	1,8
Jahr	2010	PAF	75 969	23 189	99 158	4,6	136 842	38 395	175 237	2,6	28,6	1,8
Jahr	2011	PAF	86 017	25 687	111 704	12,8	161 725	41 202	202 927	16,1	32,8	1,8

Jahr	2007	R 10	612 874	155 445	768 319	1,4	1 247 808	262 824	1 510 632	6,4	35,7	2,0
Jahr	2008	R 10	617 281	174 626	791 907	3,0	1 267 605	291 873	1 559 478	3,2	36,7	2,0
Jahr	2009	R 10	577 647	164 889	742 536	-6,2	1 160 636	269 123	1 429 759	-8,2	33,7	1,9
Jahr	2010	R 10	598 897	173 523	772 420	4,0	1 159 002	274 651	1 433 653	0,3	33,8	1,9
Jahr	2011	R 10	649 644	173 172	822 816	6,5	1 282 727	282 653	1 565 380	9,3	36,3	1,9

Jahr	2007	OBB	8 101 870	3 439 902	11 541 772	5,2	22 894 518	7 401 272	30 295 790	3,9	40,5	2,6
Jahr	2008	OBB	8 274 551	3 464 699	11 739 250	1,8	23 189 107	7 476 926	30 666 033	1,3	40,2	
Jahr	2009	OBB	8 257 446	3 383 605	11 641 051	-0,8	22 834 546	7 126 806	29 961 352	-2,3	38,6	2,6
Jahr	2010	OBB	8 903 181	3 919 249	12 822 430	10,2	23 561 405	8 217 718	31 779 123	6,2	40,7	2,5
Jahr	2011	OBB	9 461 002	4 018 183	13 479 185	5,2	24 503 193	8 468 309	32 971 502	3,8	41,7	2,4

Jahr	2007	BAY	20 340 361	6 031 805	26 372 166	3,6	63 455 336	12 802 538	76 257 874	2,1	36,4	2,9
Jahr	2008	BAY	20 665 200	5 999 338	26 664 538	1,1	64 079 890	12 830 381	76 910 271	0,9	36,5	2,9
Jahr	2009	BAY	20 580 158	5 779 895	26 360 053	-1,1	63 043 515	12 151 675	75 195 190	-2,2	35,5	2,9
Jahr	2010	BAY	21 792 939	6 495 944	28 288 883	7,3	64 404 329	13 472 221	77 876 550	3,6	36,9	2,8
Jahr	2011	BAY	23 104 980	6 732 842	29 837 822	5,6	66 872 484	14 084 133	80 956 617	4,0	38,2	2,7

Tourismus in der Region 10 Ingolstadt (5-Jahres-Vergleich)

Quelle: Bay. Landesamt für Statistik und Datenverarbeitung

Stadt Ingolstadt; Statistik und Stadtforschung

Jahr	Jahr	Ort	Ankünfte aus der BRD	Ankünfte aus dem Ausland	Ankünfte insgesamt	Veränderung zum Vorjahr %	Übernachtungen aus der BRD	Übernachtungen aus dem Ausland	Übernachtungen insgesamt	Veränderung zum Vorjahr %	Auslastung der Betten	Durchschn. Aufenthaltsdauer
------	------	-----	----------------------	--------------------------	--------------------	---------------------------	----------------------------	--------------------------------	--------------------------	---------------------------	-----------------------	-----------------------------

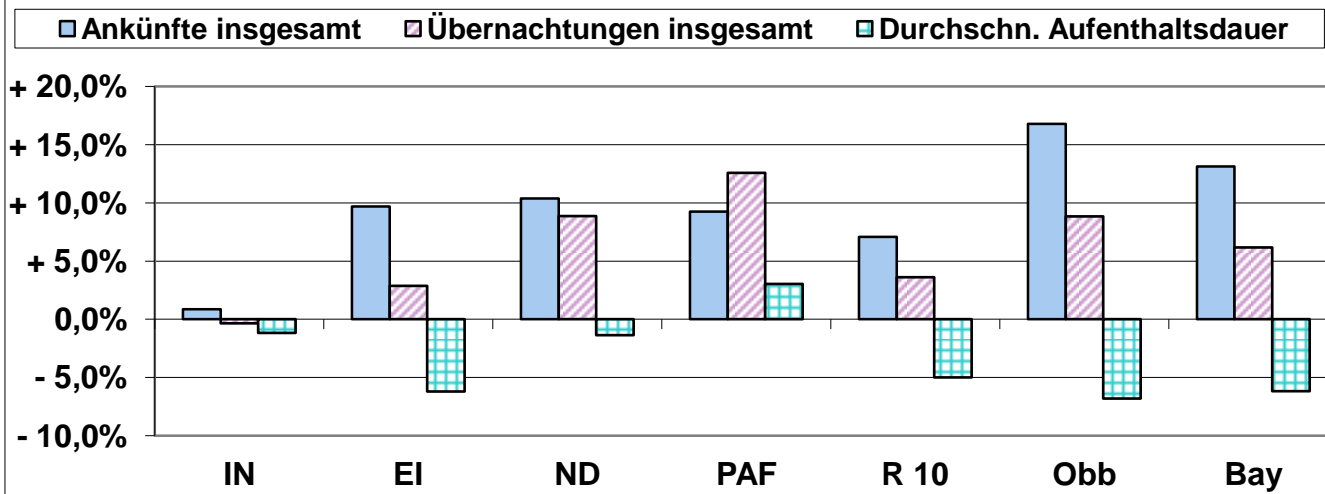
Entwicklung von 2007 bis 2011

2007	2011	IN	+6 831	-4 905	+1 926	.	+3 895	-5 273	-1 378	.	.	-0,02
2007	2011	EI	+12 159	+25 365	+37 524	.	-2 034	+25 016	+22 982	.	.	-0,13
2007	2011	ND	+5 826	-248	+5 578	.	+11 482	-1 001	+10 481	.	.	-0,03
2007	2011	PAF	+11 954	-2 485	+9 469	.	+21 576	+1 087	+22 663	.	.	+0,05
2007	2011	R 10	+36 770	+17 727	+54 497	.	+34 919	+19 829	+54 748	.	.	-0,10
2007	2011	Obb	+1 359 132	+578 281	+1 937 413	.	+1 608 675	+1 067 037	+2 675 712	.	.	-0,18
2007	2011	Bay	+2 764 619	+701 037	+3 465 656	.	+3 417 148	+1 281 595	+4 698 743	.	.	-0,18

Entwicklung von 2007 bis 2011 in Prozent

2007	2011	IN	+ 4,2%	- 8,0%	+ 0,9%	.	+ 1,3%	- 4,8%	- 0,3%	.	.	- 1,2%
2007	2011	EI	+ 3,7%	+ 42,9%	+ 9,7%	.	- 0,3%	+ 25,8%	+ 2,9%	.	.	- 6,2%
2007	2011	ND	+ 12,5%	- 3,6%	+ 10,4%	.	+ 11,3%	- 6,2%	+ 8,9%	.	.	- 1,4%
2007	2011	PAF	+ 16,1%	- 8,8%	+ 9,3%	.	+ 15,4%	+ 2,7%	+ 12,6%	.	.	+ 3,0%
2007	2011	R 10	+ 6,0%	+ 11,4%	+ 7,1%	.	+ 2,8%	+ 7,5%	+ 3,6%	.	.	- 5,0%
2007	2011	Obb	+ 16,8%	+ 16,8%	+ 16,8%	.	+ 7,0%	+ 14,4%	+ 8,8%	.	.	- 6,8%
2007	2011	Bay	+ 13,6%	+ 11,6%	+ 13,1%	.	+ 5,4%	+ 10,0%	+ 6,2%	.	.	- 6,2%

Entwicklung des Fremdenverkehrs in Prozent



Erläuterungen:

Ankünfte: Zahl der Gäste, die im Berichtszeitraum in einem Beherbergungsbetrieb ankamen und zum vorübergehenden Aufenthalt ein Gästebett belegten.

Übernachtungen: Zahl der Übernachtungen von Gästen, die im Berichtszeitraum in einem Beherbergungsbetrieb ankamen oder aus einem vorhergehenden Berichtszeitraum noch anwesend waren.

Durchschnittliche Aufenthaltsdauer: Die durchschnittliche Aufenthaltsdauer der Gäste in Tagen wird als Quotient der Zahl der Übernachtungen und der Ankünfte errechnet („Übernachtungen: Ankünfte“). Sie kann in der amtlichen Beherbergungsstatistik, die im wesentlichen auf den Angaben des amtlichen Fremdenscheins, also der polizeilichen Anmeldung aufbaut, nur näherungsweise bestimmt werden. So wird beispielsweise bei jedem Quartierwechsel eines Gastes in einen anderen Beherbergungsbetrieb eine (neue) Ankunft gezählt, oder aber für Gäste, die bereits in einem vorhergehenden Berichtszeitraum angekommen sind, lediglich die im aktuellen Berichtszeitraum angefallenen Übernachtungen registriert.

Durchschnittliche Auslastung der angebotenen Betten: Die durchschnittliche Auslastung der angebotenen Betten ist der rechnerische Wert, der die prozentuale Inanspruchnahme der Übernachtungsmöglichkeiten (Bettentage) im Berichtszeitraum ausdrückt (Übernachtungen x 100 / Bettentage). Die Zahl der Bettentage wird bei der Auslastung des Angebots durch Multiplikation der angebotenen Betten mit der Zahl der betrieblichen Öffnungstage im Berichtszeitraum ermittelt.

Tourismus in der Region 10 Ingolstadt (1-Jahres-Vergleich)												
Quelle: Bay. Landesamt für Statistik und Datenverarbeitung Stadt Ingolstadt; Statistik und Stadtforschung												
Quartal	Jahr	Ort	Ankünfte aus dem Inland	Ankünfte aus dem Ausland	Ankünfte insgesamt	Veränderung zum Vorjahr %	Übernachtungen aus dem Inland	Übernachtungen aus dem Ausland	Übernachtungen insgesamt	Veränderung zum Vorjahr %	Auslastung der Betten %	Durchschn. Aufenthaltsdauer
3. Qu.	2011	IN	46 817	21 543	68 360	3,8	83 960	34 718	118 678	8,1	45,9	1,7
4. Qu.	2011	IN	43 572	10 890	54 462	3,7	77 293	24 110	101 403	9,0	41,5	1,9
1. Qu.	2012	IN	39 690	13 922	53 612	7,5	70 532	29 215	99 747	9,2	38,5	1,9
2. Qu.	2012	IN	48 186	15 494	63 680	17,1	85 445	31 426	116 871	14,9	41,9	1,8
3. Qu.	2012	IN	55 163	23 664	78 827	15,3	98 738	40 429	139 167	17,3	47,3	1,8
3. Qu.	2011	EI	122 588	44 256	166 844	7,7	251 102	61 157	312 259	6,2	47,1	1,9
4. Qu.	2011	EI	66 214	9 323	75 537	2,2	134 967	15 283	150 250	4,8	30,0	2,0
1. Qu.	2012	EI	55 243	11 170	66 413	5,7	106 277	17 290	123 567	1,4	25,8	1,9
2. Qu.	2012	EI	100 902	22 497	123 399	4,7	210 728	34 955	245 683	3,5	41,0	2,0
3. Qu.	2012	EI	131 597	42 373	173 970	4,3	275 587	60 315	335 902	7,6	49,7	1,9
3. Qu.	2011	ND	16 512	2 662	19 174	5,6	33 579	5 878	39 457	8,3	35,9	2,1
4. Qu.	2011	ND	12 474	1 263	13 737	13,4	29 446	2 704	32 150	19,2	30,1	2,4
1. Qu.	2012	ND	10 031	1 040	11 071	4,2	24 179	2 573	26 752	12,6	26,4	2,4
2. Qu.	2012	ND	15 188	1 717	16 905	3,0	30 910	3 930	34 840	4,1	32,2	2,1
3. Qu.	2012	ND	17 913	2 666	20 579	7,3	36 046	5 677	41 723	5,7	36,8	2,0
3. Qu.	2011	PAF	25 975	12 024	37 999	22,8	48 463	18 549	67 012	22,6	42,8	1,8
4. Qu.	2011	PAF	21 071	4 680	25 751	11,7	42 398	7 141	49 539	19,0	31,5	2,0
1. Qu.	2012	PAF	17 615	5 336	22 951	5,8	35 945	8 495	44 440	11,2	28,5	1,9
2. Qu.	2012	PAF	18 050	5 343	23 393	-14,4	33 945	8 060	42 005	-11,3	34,2	1,7
3. Qu.	2012	PAF	27 484	11 610	39 094	2,9	52 034	17 377	69 411	3,6	42,9	1,8
3. Qu.	2011	R 10	211 892	80 485	292 377	8,3	417 104	120 302	537 406	8,6	44,9	1,8
4. Qu.	2011	R 10	143 331	26 156	169 487	4,9	284 104	49 238	333 342	9,3	33,1	2,0
1. Qu.	2012	R 10	122 579	31 468	154 047	6,2	236 933	57 573	294 506	6,3	29,6	1,9
2. Qu.	2012	R 10	154 606	37 157	191 763	-11,2	301 225	68 179	369 404	-12,0	40,4	1,9
3. Qu.	2012	R 10	232 157	80 313	312 470	6,9	462 405	123 798	586 203	9,1	46,6	1,9
3. Qu.	2011	OBB	2 984 742	1 420 839	4 405 581	3,8	8 438 753	2 963 315	11 402 068	2,0	54,8	2,6
4. Qu.	2011	OBB	2 217 400	916 852	3 134 252	6,5	5 231 269	1 925 084	7 156 353	5,7	36,9	
1. Qu.	2012	OBB	1 942 685	803 153	2 745 838	5,7	4 929 496	1 731 932	6 661 428	5,6	35,3	2,4
2. Qu.	2012	OBB	2 493 825	1 088 443	3 582 268	6,8	6 381 147	2 258 127	8 639 274	6,2	43,9	2,4
3. Qu.	2012	OBB	3 068 490	1 475 749	4 544 239	3,1	8 754 457	3 128 303	11 882 760	4,2	56,7	2,6
3. Qu.	2011	BAY	7 386 583	2 520 354	9 906 937	5,3	22 846 883	5 166 610	28 013 493	3,0	49,9	2,8
4. Qu.	2011	BAY	5 364 989	1 429 560	6 794 549	5,6	14 313 151	3 019 047	17 332 198	5,2	33,6	2,5
1. Qu.	2012	BAY	4 619 636	1 281 753	5 901 389	7,3	13 244 909	2 813 495	16 058 404	6,6	32,4	2,7
2. Qu.	2012	BAY	6 256 827	1 833 757	8 090 584	5,5	17 761 518	3 755 623	21 517 141	4,6	40,3	2,7
3. Qu.	2012	BAY	7 601 414	2 620 165	10 221 579	3,2	23 326 142	5 430 512	28 756 654	2,7	51,0	2,8

Tourismus in der Region 10 Ingolstadt (1-Jahres-Vergleich)

Quelle: Bay. Landesamt für Statistik und Datenverarbeitung Stadt Ingolstadt; Statistik und Stadtforschung

Quartal	Quartal	Ort	Ankünfte aus der BRD	Ankünfte aus dem Ausland	Ankünfte insgesamt	Veränderung zum Vorjahr %	Übernachtungen aus der BRD	Übernachtungen aus dem Ausland	Übernachtungen insgesamt	Veränderung zum Vorjahr %	Auslastung der Betten	Durchschn. Aufenthaltsdauer
---------	---------	-----	----------------------	--------------------------	--------------------	---------------------------	----------------------------	--------------------------------	--------------------------	---------------------------	-----------------------	-----------------------------

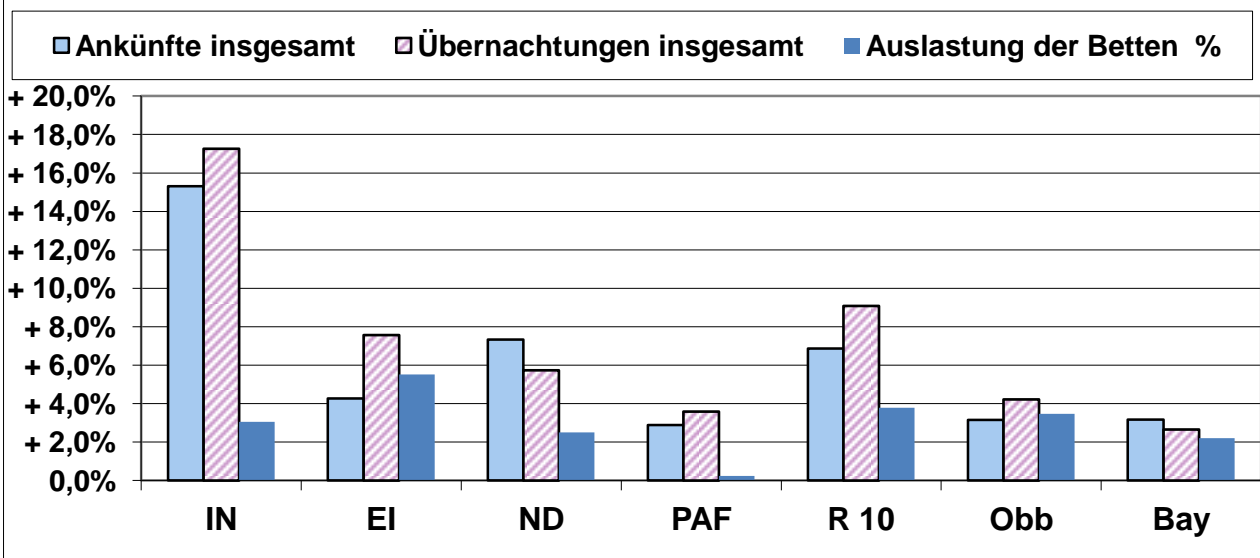
Entwicklung von 2011 bis 2012

von	bis											
3. Qu. 2011	3. Qu. 2012	IN	+8 346	+2 121	+10 467	.	+14 778	+5 711	+20 489	.	.	+0,1
3. Qu. 2011	3. Qu. 2012	EI	+9 009	-1 883	+7 126	.	+24 485	-842	+23 643	.	.	0,0
3. Qu. 2011	3. Qu. 2012	ND	+1 401	+4	+1 405	.	+2 467	-201	+2 266	.	.	-0,1
3. Qu. 2011	3. Qu. 2012	PAF	+1 509	-414	+1 095	.	+3 571	-1 172	+2 399	.	.	0,0
3. Qu. 2011	3. Qu. 2012	R 10	+20 265	-172	+20 093	.	+45 301	+3 496	+48 797	.	.	+0,1
3. Qu. 2011	3. Qu. 2012	Obb	+83 748	+54 910	+138 658	.	+315 704	+164 988	+480 692	.	.	0,0
3. Qu. 2011	3. Qu. 2012	Bay	+214 831	+99 811	+314 642	.	+479 259	+263 902	+743 161	.	.	0,0

Entwicklung von 2011 bis 2012 in Prozent

von	bis											
3. Qu. 2011	3. Qu. 2012	IN	+ 17,8%	+ 9,8%	+ 15,3%	.	+ 17,6%	+ 16,4%	+ 17,3%	.	+ 3,1%	+ 5,9%
3. Qu. 2011	3. Qu. 2012	EI	+ 7,3%	- 4,3%	+ 4,3%	.	+ 9,8%	- 1,4%	+ 7,6%	.	+ 5,5%	0,0%
3. Qu. 2011	3. Qu. 2012	ND	+ 8,5%	+ 0,2%	+ 7,3%	.	+ 7,3%	- 3,4%	+ 5,7%	.	+ 2,5%	- 4,8%
3. Qu. 2011	3. Qu. 2012	PAF	+ 5,8%	- 3,4%	+ 2,9%	.	+ 7,4%	- 6,3%	+ 3,6%	.	+ 0,2%	0,0%
3. Qu. 2011	3. Qu. 2012	R 10	+ 9,6%	- 0,2%	+ 6,9%	.	+ 10,9%	+ 2,9%	+ 9,1%	.	+ 3,8%	+ 5,6%
3. Qu. 2011	3. Qu. 2012	Obb	+ 2,8%	+ 3,9%	+ 3,1%	.	+ 3,7%	+ 5,6%	+ 4,2%	.	+ 3,5%	0,0%
3. Qu. 2011	3. Qu. 2012	Bay	+ 2,9%	+ 4,0%	+ 3,2%	.	+ 2,1%	+ 5,1%	+ 2,7%	.	+ 2,2%	0,0%

Entwicklung des Tourismus in Prozent



Straßenverkehrsunfälle in der Region 10 Ingolstadt (5-Jahres-Vergleich)

Quelle: Bay. Landesamt für Statistik und Datenverarbeitung

Stadt Ingolstadt; Statistik und Stadtforschung

Jahr	Ort	Unfälle insgesamt	Unfälle mit Personenschaden	Unfälle mit schw. Sachschaden	Alkoholunfälle	Verunglückte Personen	dabei Getötete	dabei Schwerverletzte	dabei Leichtverletzte	Unfälle innerorts	dabei Getötete	dabei Schwerverletzte	Unfälle außerorts	dabei Getötete	dabei Schwerverletzte	
		Unfälle insgesamt									davon innerorts			davon außerorts		
Jahr	2007	IN	855	678	144	33	830	7	102	721	788	6	91	67	1	11
Jahr	2008	IN	877	705	144	28	931	5	102	824	770	4	86	107	1	16
Jahr	2009*	IN	752	612	112	28	771	2	106	663	679	1	93	73	1	13
Jahr	2010*	IN	828	665	132	31	874	3	84	787	747	3	71	81	0	13
Jahr	2011*	IN	828	674	124	30	822	4	109	709	740	2	98	88	2	11

Jahr	2007	EI	661	505	138	18	730	13	145	572	238	1	43	423	12	102
Jahr	2008	EI	589	459	113	17	642	16	136	490	211	4	36	378	12	100
Jahr	2009*	EI	570	436	122	12	607	9	149	449	179	0	37	391	9	112
Jahr	2010*	EI	639	497	130	12	752	11	151	590	222	2	53	417	5	98
Jahr	2011*	EI	619	513	93	13	706	7	157	542	209	0	49	410	7	108

Jahr	2007	ND	528	445	73	10	629	20	164	445	270	2	58	258	18	106
Jahr	2008	ND	485	403	68	14	556	12	121	423	267	2	56	218	10	65
Jahr	2009*	ND	463	383	66	14	529	9	112	409	247	2	35	216	7	77
Jahr	2010*	ND	495	389	93	13	579	6	148	425	258	2	62	237	4	86
Jahr	2011*	ND	419	336	65	18	458	8	109	341	231	0	48	188	8	61

Jahr	2007	PAF	700	547	140	13	794	15	167	612	274	2	47	426	13	120
Jahr	2008	PAF	686	516	156	14	725	16	131	578	271	4	42	415	12	89
Jahr	2009*	PAF	670	491	157	22	706	4	126	576	263	0	41	407	4	85
Jahr	2010*	PAF	690	509	165	16	730	8	119	603	243	0	42	447	6	77
Jahr	2011*	PAF	676	523	123	30	757	10	130	617	270	2	37	406	8	93

Jahr	2007	R 10	2 744	2 175	495	74	2 983	55	578	2 350	1 570	11	239	1 174	44	339
Jahr	2008	R 10	2 637	2 083	481	73	2 854	49	490	2 315	1 519	14	220	1 118	35	270
Jahr	2009*	R 10	2 455	1 922	457	76	2 613	24	493	2 097	1 368	3	206	1 087	21	287
Jahr	2010*	R 10	2 652	2 060	520	72	2 935	28	502	2 405	1 470	7	228	1 182	15	274
Jahr	2011*	R 10	2 542	2 046	405	91	2 743	29	505	2 209	1 450	4	232	1 092	25	273

Jahr	2007	OBB	24 629	20 060	3 744	825	26 659	321	4 268	22 070	15 947	79	2 104	8 682	242	2 164
Jahr	2008	OBB	22 705	18 179	3 779	747	23 833	256	3 866	19 711	14 851		1 967	7 854	#####	1 899
Jahr	2009*	OBB	22 111	17 657	3 742	712	23 060	226	3 674	19 160	14 354	59	1 856	7 757	167	1 818
Jahr	2010*	OBB	21 927	17 367	3 894	666	22 805	204	3 583	19 018	13 998	53	1 804	7 929	151	1 779
Jahr	2011*	OBB	22 299	18 082	3 469	748	23 547	227	3 875	19 445	14 563	46	1 997	7 736	181	1 878

Jahr	2007	BAY	70 775	56 162	12 385	2 228	75 654	992	12 999	61 663	41 936	186	5 800	28 839	806	7 199
Jahr	2008	BAY	64 221	50 607	11 679	1 935	67 314	737	11 548	55 029	38 573	177	5 330	25 648	560	6 218
Jahr	2009*	BAY	63 060	49 582	11 683	1 795	65 997	707	11 133	54 157	37 181	162	5 062	25 879	545	6 071
Jahr	2010*	BAY	61 576	47 402	12 453	1 721	63 180	635	10 275	52 270	35 782	153	4 786	25 794	482	5 489
Jahr	2011*	BAY	61 652	49 245	10 543	1 864	65 444	717	10 988	53 739	36 402	139	5 072	25 250	578	5 916

*eigene Berechnung aus aufaddierten Quartalszahlen

Straßenverkehrsunfälle in der Region 10 Ingolstadt (5-Jahres-Vergleich)

Quelle: Bay. Landesamt für Statistik und Datenverarbeitung

Stadt Ingolstadt; Statistik und Stadtforschung

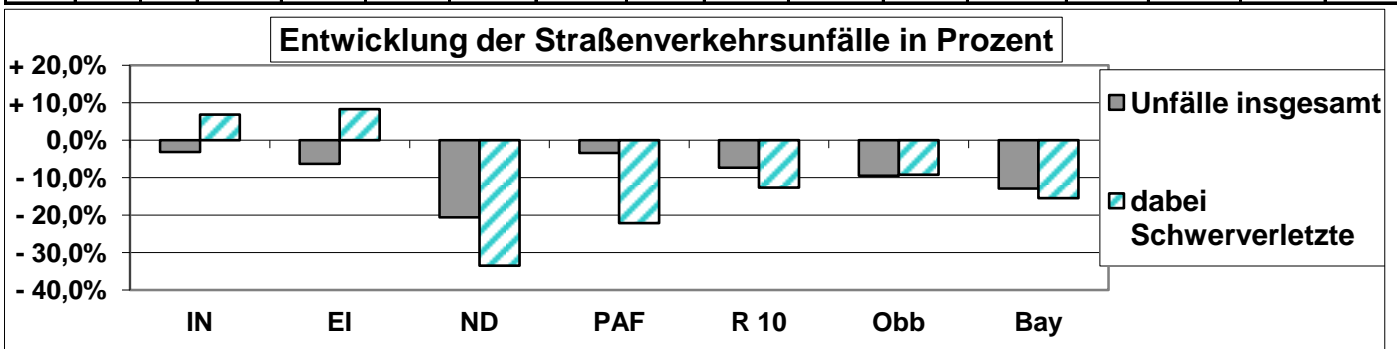
Jahr	Jahr	Ort	Unfälle insgesamt	Unfälle mit Personenschaden	Unfälle mit schw. Sachschaden	Alkoholfälle	Verunglückte Personen	davon Getötete	dav. Schwerverletzte	davon Leichtverletzte	Unfälle nur innerorts	dabei Getötete	dabei Schwerverletzte	Unfälle außerorts	dabei Getötete	dabei Schwerverletzte
------	------	-----	-------------------	-----------------------------	-------------------------------	--------------	-----------------------	----------------	----------------------	-----------------------	-----------------------	----------------	-----------------------	-------------------	----------------	-----------------------

Entwicklung von 2007 bis 2011*

		Unfälle insgesamt									davon innerorts			davon außerorts		
2007	2011*	IN	-27	-4	-20	-3	-8	-3	+7	-12	-48	-4	+7	+21	+1	0
2007	2011*	EI	-42	+8	-45	-5	-24	-6	+12	-30	-29	-1	+6	-13	-5	+6
2007	2011*	ND	-109	-109	-8	+8	-171	-12	-55	-104	-39	-2	-10	-70	-10	-45
2007	2011*	PAF	-24	-24	-17	+17	-37	-5	-37	+5	-4	0	-10	-20	-5	-27
2007	2011*	R 10	-202	-129	-90	+17	-240	-26	-73	-141	-120	-7	-7	-82	-19	-66
2007	2011*	Obb	-2 330	-1 978	-275	-77	-3 112	-94	-393	-2 625	-1 384	-33	-107	-946	-61	-286
2007	2011*	Bay	-9 123	-6 917	-1 842	-364	-10 210	-275	-2 011	-7 924	-5 534	-47	-728	-3 589	-228	-1 283

Entwicklung von 2007 bis 2011* in Prozent

		Unfälle insgesamt									davon innerorts			davon außerorts		
2007	2011*	IN	-3,2%	-0,6%	-13,9%	-9,1%	-1,0%	-42,9%	+6,9%	-1,7%	-6,1%	-66,7%	+7,7%	+31,3%	#####	0,0%
2007	2011*	EI	-6,4%	+1,6%	-32,6%	-27,8%	-3,3%	-46,2%	+8,3%	-5,2%	-12,2%	-100,0%	+14,0%	-3,1%	-41,7%	+5,9%
2007	2011*	ND	-20,6%	-24,5%	-11,0%	+80,0%	-27,2%	-60,0%	-33,5%	-23,4%	-14,4%	-100,0%	-17,2%	-27,1%	-55,6%	-42,5%
2007	2011*	PAF	-3,4%	-4,4%	-12,1%	+130,8%	-4,7%	-33,3%	-22,2%	+0,8%	-1,5%	0,0%	-21,3%	-4,7%	-38,5%	-22,5%
2007	2011*	R 10	-7,4%	-5,9%	-18,2%	+23,0%	-8,0%	-47,3%	-12,6%	-6,0%	-7,6%	-63,6%	-2,9%	-7,0%	-43,2%	-19,5%
2007	2011*	Obb	-9,5%	-9,9%	-7,3%	-9,3%	-11,7%	-29,3%	-9,2%	-11,9%	-8,7%	-41,8%	-5,1%	-10,9%	-25,2%	-13,2%
2007	2011*	Bay	-12,9%	-12,3%	-14,9%	-16,3%	-13,5%	-27,7%	-15,5%	-12,9%	-13,2%	-25,3%	-12,6%	-12,4%	-28,3%	-17,8%



Erläuterungen:

Unfälle mit Personenschaden sind solche, bei denen Menschen getötet oder (schwer/leicht-) verletzt werden. Zu den Unfällen mit nur Sachschaden zählen seit 01.01.1995 schwerwiegende Unfälle mit Sachschaden (im engeren Sinne), bei denen ein Straftatbestand oder eine Ordnungswidrigkeit (Bußgeld) vorlag und gleichzeitig mindestens ein Kfz aufgrund eines Unfallschadens von der Unfallstelle abgeschleppt werden musste (nicht fahrbereit), sowie sonstige Sachschadensunfälle unter Alkoholeinwirkung (mindestens ein Unfallbeteiligter stand unter Alkoholeinwirkung und alle beteiligten Kfz waren fahrbereit). Diese Unfälle werden anhand der von der Polizei erstellten Unfallanzeigen ausgewertet. Nur zahlenmäßig erfasst und nach der Ortslage gegliedert (inner-, außerorts, auf Autobahnen) werden alle sonstigen Sachschadensunfälle ohne Alkoholeinwirkung.

Straßenverkehrsunfälle in der Region 10 Ingolstadt (1-Jahres-Vergleich)

Quelle: Bay. Landesamt für Statistik und Datenverarbeitung

Stadt Ingolstadt; Statistik und Stadtforschung

Quartal	Jahr	Ort	Unfälle insgesamt	Unfälle mit Personenschaden	Unfälle mit schw. Sachschaden	Rauschmittelunfälle	Verunglückte Personen	dabei Getötete	dabei Schwerverletzte	dabei Leichtverletzte	Unfälle innerorts	dabei Getötete	dabei Schwerverletzte	Unfälle außerorts	dabei Getötete	dabei Schwerverletzte
			Unfälle insgesamt						davon innerorts			davon außerorts				
3. Qu.	2011	IN	253	217	29	7	266	2	35	229	229	1	33	24	1	2
4. Qu.	2011	IN	201	152	41	8	189	1	22	166	171	0	19	30	1	3
1. Qu.	2012	IN	182	133	43	6	178	0	20	158	136	0	16	46	0	4
2. Qu.	2012	IN	215	182	25	8	231	1	37	193	186	1	28	29	0	9
3. Qu.	2012	IN	255	210	32	13	260	1	36	223	227	1	29	28	0	7

3. Qu.	2011	EI	177	148	25	4	204	0	44	160	57	0	12	120	0	32
4. Qu.	2011	EI	145	116	24	5	172	4	42	126	48	0	13	97	4	29
1. Qu.	2012	EI	108	83	25	0	111	2	22	87	29	1	5	79	1	17
2. Qu.	2012	EI	142	113	27	2	154	3	31	120	57	0	14	85	3	17
3. Qu.	2012	EI	163	135	26	2	195	0	51	144	56	0	16	107	0	35

3. Qu.	2011	ND	128	108	16	4	147	4	41	102	67	0	14	61	4	27
4. Qu.	2011	ND	98	70	25	3	102	2	25	75	54	0	15	44	2	10
1. Qu.	2012	ND	102	74	24	4	97	1	26	70	56	0	10	46	1	16
2. Qu.	2012	ND	113	98	11	4	127	1	30	96	66	0	16	47	1	14
3. Qu.	2012	ND	116	95	19	2	130	1	32	97	53	0	11	63	1	21

3. Qu.	2011	PAF	219	175	34	10	233	2	34	197	94	1	10	125	1	24
4. Qu.	2011	PAF	151	113	35	3	174	4	29	141	54	0	8	97	4	21
1. Qu.	2012	PAF	146	103	35	8	133	1	25	107	48	0	9	98	1	16
2. Qu.	2012	PAF	171	130	39	2	181	2	27	152	67	0	9	104	2	18
3. Qu.	2012	PAF	186	144	31	11	195	3	38	154	84	2	15	102	1	23

3. Qu.	2011	R 10	777	648	104	25	850	8	154	688	447	2	69	330	6	85
4. Qu.	2011	R 10	595	451	125	19	637	11	118	508	327	0	55	268	11	63
1. Qu.	2012	R 10	538	393	127	18	519	4	93	422	269	1	40	269	3	53
2. Qu.	2012	R 10	641	523	102	16	693	7	125	561	376	1	67	265	6	58
3. Qu.	2012	R 10	720	584	108	28	780	5	157	618	420	3	71	300	2	86

3. Qu.	2011	OBB	6 542	5 540	805	197	7 119	73	1 211	5 835	4 358	10	605	2 184	63	606
4. Qu.	2011	OBB	5 547	4 261	1 060	226	5 681	67	895	4 719	3 473		438	2 074	47	457
1. Qu.	2012	OBB	4 583	3 399	1 049	135	4 632	27	635	3 970	2 701	6	307	1 882	21	328
2. Qu.	2012	OBB	5 878	4 948	780	150	6 378	59	1 017	5 302	4 012	14	543	1 866	45	474
3. Qu.	2012	OBB	6 565	5 569	814	182	7 181	60	1 178	5 943	4 424	22	597	2 141	38	581

3. Qu.	2011	BAY	17 632	14 707	2 443	482	19 228	215	3 355	15 658	10 599	28	1 564	7 033	187	1 791
4. Qu.	2011	BAY	15 699	11 939	3 203	557	16 214	219	2 569	13 426	8 973	61	1 161	6 726	158	1 408
1. Qu.	2012	BAY	13 104	9 543	3 137	424	13 191	108	1 970	11 113	7 144	31	841	5 960	77	1 129
2. Qu.	2012	BAY	15 875	13 263	2 247	365	17 364	170	3 086	14 108	9 930	32	1 464	5 945	138	1 622
3. Qu.	2012	BAY	17 365	14 526	2 378	461	19 082	194	3 376	15 512	10 642	41	1 604	6 723	153	1 772

Straßenverkehrsunfälle in der Region 10 Ingolstadt (1-Jahres-Vergleich)

Quelle: Bay. Landesamt für Statistik und Datenverarbeitung Stadt Ingolstadt; Statistik und Stadtforschung

Quartal	Quartal	Ort	Unfälle insgesamt	Unfälle mit Personenschaden	Unfälle mit schw. Sachschaden	Rausmittelunfälle	Verunglückte Personen	davon Getötete	dav. Schwerverletzte	davon Leichtverletzte	Unfälle nur innerorts	dabei Getötete	dabei Schwerverletzte	Unfälle außerorts	dabei Getötete	dabei Schwerverletzte
---------	---------	-----	-------------------	-----------------------------	-------------------------------	-------------------	-----------------------	----------------	----------------------	-----------------------	-----------------------	----------------	-----------------------	-------------------	----------------	-----------------------

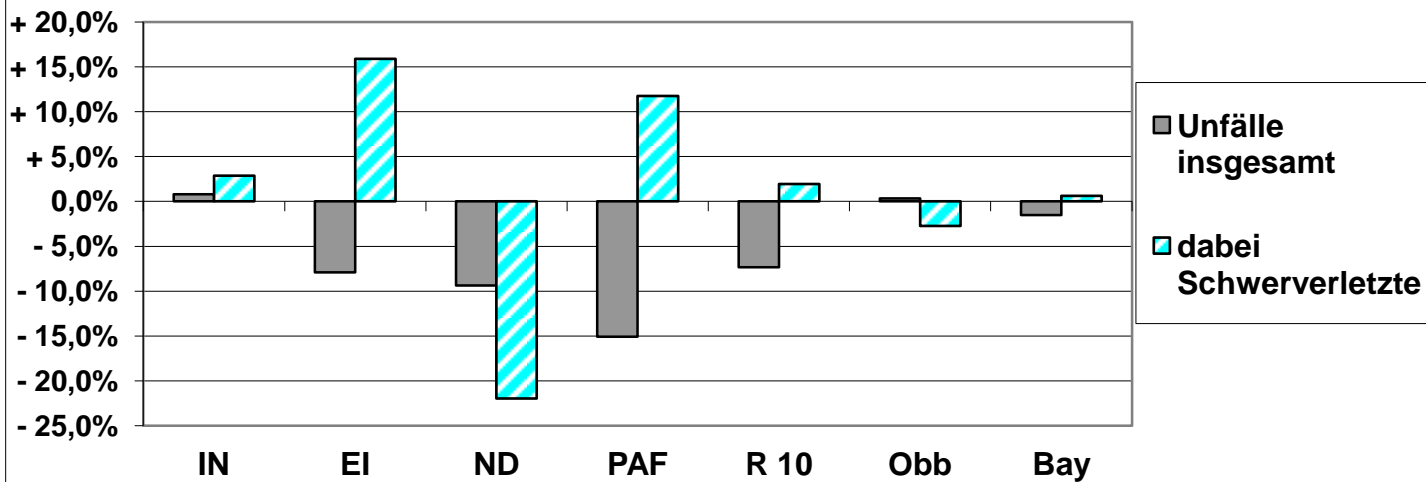
Entwicklung von 2011 bis 2012

von	bis		Unfälle insgesamt								davon innerorts			davon außerorts		
3. Qu. 2011	3. Qu. 2012	IN	+2	-7	+3	+6	-6	-1	+1	-6	-2	0	-4	+4	-1	+5
3. Qu. 2011	3. Qu. 2012	EI	-14	-13	+1	-2	-9	0	+7	-16	-1	0	+4	-13	0	+3
3. Qu. 2011	3. Qu. 2012	ND	-12	-13	+3	-2	-17	-3	-9	-5	-14	0	-3	+2	-3	-6
3. Qu. 2011	3. Qu. 2012	PAF	-33	-31	-3	+1	-38	+1	+4	-43	-10	+1	+5	-23	0	-1
3. Qu. 2011	3. Qu. 2012	R 10	-57	-64	+4	+3	-70	-3	+3	-70	-27	+1	+2	-30	-4	+1
3. Qu. 2011	3. Qu. 2012	Obb	+23	+29	+9	-15	+62	-13	-33	+108	+66	+12	-8	-43	-25	-25
3. Qu. 2011	3. Qu. 2012	Bay	-267	-181	-65	-21	-146	-21	+21	-146	+43	+13	+40	-310	-34	-19

Entwicklung von 2011 bis 2012 in Prozent

von	bis		Unfälle insgesamt								davon innerorts			davon außerorts		
3. Qu. 2011	3. Qu. 2012	IN	+ 0,8%	- 3,2%	+ 10,3%	+ 85,7%	- 2,3%	0,0%	+ 2,9%	- 2,6%	- 0,9%	0,0%	- 12,1%	+ 16,7%	0,0%	+ 250,0%
3. Qu. 2011	3. Qu. 2012	EI	- 7,9%	- 8,8%	+ 4,0%	- 50,0%	- 4,4%	#DIV/0!	+ 15,9%	- 10,0%	- 1,8%	+ 100,0%	+ 33,3%	- 10,8%	#DIV/0!	+ 9,4%
3. Qu. 2011	3. Qu. 2012	ND	- 9,4%	- 12,0%	+ 18,8%	- 50,0%	- 11,6%	- 75,0%	- 22,0%	- 4,9%	- 20,9%	0,0%	- 21,4%	+ 3,3%	- 75,0%	- 22,2%
3. Qu. 2011	3. Qu. 2012	PAF	- 15,1%	- 17,7%	- 8,8%	+ 10,0%	- 16,3%	+ 50,0%	+ 11,8%	- 21,8%	- 10,6%	0,0%	+ 50,0%	- 18,4%	0,0%	- 4,2%
3. Qu. 2011	3. Qu. 2012	R 10	- 7,3%	- 9,9%	+ 3,8%	+ 12,0%	- 8,2%	- 37,5%	+ 1,9%	- 10,2%	- 6,0%	+ 50,0%	+ 2,9%	- 9,1%	- 66,7%	+ 1,2%
3. Qu. 2011	3. Qu. 2012	Obb	+ 0,4%	+ 0,5%	+ 1,1%	- 7,6%	+ 0,9%	- 17,8%	- 2,7%	+ 1,9%	+ 1,5%	+ 120,0%	- 1,3%	- 2,0%	- 39,7%	- 4,1%
3. Qu. 2011	3. Qu. 2012	Bay	- 1,5%	- 1,2%	- 2,7%	- 4,4%	- 0,8%	- 9,8%	+ 0,6%	- 0,9%	+ 0,4%	+ 46,4%	+ 2,6%	- 4,4%	- 18,2%	- 1,1%

Entwicklung der Straßenverkehrsunfälle in Prozent



Altersstruktur in den Gemeinden der Region 10 (Stand 31.12.2011) in absoluten Zahlen														
Quelle: Bayer. Landesamt für Statistik und DV											Statistik und Stadtforschung			
	ins- gesamt	0 - unter 3	3 - unter 6	6 - unter 10	10 - unter 15	15 - unter 18	18 - unter 20	20 - unter 25	25 - unter 30	30 - unter 40	40 - unter 50	50 - unter 65	65 - unter 75	75 oder mehr
Stadt Ingolstadt	126 732	3 526	3 525	4 642	6 006	3 629	2 532	8 024	9 786	18 244	19 414	23 600	12 836	10 968
Lkr Eichstätt	125 527	3 422	3 591	5 162	7 331	4 528	3 079	8 221	7 560	15 542	21 110	24 646	11 220	10 115
Adelschlag	2 776	70	75	137	156	118	67	192	174	334	473	550	229	201
Altmannstein, Markt	6 750	163	172	272	373	252	170	410	355	739	1 102	1 411	653	678
Beilngries, Stadt	8 783	230	229	323	502	302	219	568	537	1 055	1 537	1 767	764	750
Böhmfeld	1 619	42	42	76	114	60	65	106	77	164	295	357	113	108
Buxheim	3 526	104	127	166	221	143	89	187	178	434	615	720	324	218
Denkendorf	4 490	138	162	173	251	159	118	297	273	561	749	903	355	351
Dollnstein, Markt	2 738	68	60	97	174	112	75	178	143	285	415	603	293	235
Egweil	1 118	41	30	46	70	29	22	58	72	151	165	247	113	74
Eichstätt, Stadt	13 723	295	329	449	705	398	330	1 562	1 131	1 451	2 060	2 357	1 299	1 357
Eitensheim	2 850	95	113	148	205	108	69	143	148	432	536	454	228	171
Gaimersheim, Markt	11 483	321	335	548	684	398	255	590	622	1 538	2 056	2 183	1 085	868
Großmehring	6 421	156	170	265	343	242	175	386	366	764	1 191	1 323	561	479
Hepberg	2 470	58	66	100	129	84	55	156	143	305	418	522	235	199
Hitzhofen	2 873	88	98	143	173	103	79	172	145	393	520	545	232	182
Kinding, Markt	2 523	78	78	104	144	97	81	172	133	345	352	530	216	193
Kipfenberg, Markt	5 678	166	148	199	327	212	150	356	360	702	1 031	1 108	458	461
Kösching, Markt	9 019	277	300	380	529	308	202	457	491	1 317	1 579	1 703	790	686
Lenting	4 749	121	140	174	235	178	110	288	306	609	724	999	518	347
Mindelstetten	1 659	49	45	61	123	74	47	107	84	194	323	317	100	135
Mörnsheim, Markt	1 574	45	38	46	73	57	48	107	110	159	218	343	169	161
Nassenfels, Markt	1 928	48	63	104	154	72	38	107	112	276	314	353	159	128
Oberdolling	1 187	29	28	43	95	57	23	61	66	153	217	244	92	79
Pförring, Markt	3 502	92	89	131	208	150	77	209	199	402	612	704	310	319
Pollenfeld	2 852	104	92	127	163	108	66	182	196	387	444	573	214	196
Schernfeld	3 051	93	100	141	204	129	78	231	189	351	493	603	221	218
Stammham	3 741	121	114	195	235	119	73	182	223	530	641	721	335	252
Titting, Markt	2 640	71	64	113	201	128	77	203	161	253	421	480	197	271
Walting	2 357	54	65	113	155	76	62	158	155	282	389	483	190	175
Wellheim, Markt	2 652	67	80	97	147	88	58	152	138	322	384	554	272	293
Wettstetten	4 795	138	139	191	238	167	101	244	273	654	836	989	495	330

Altersstruktur in den Gemeinden der Region 10 (Stand 31.12.2011) in absoluten Zahlen														
Quelle: Bayer. Landesamt für Statistik und DV											Statistik und Stadtforschung			
	ins- gesamt	0 - unter 3	3 - unter 6	6 - unter 10	10 - unter 15	15 - unter 18	18 - unter 20	20 - unter 25	25 - unter 30	30 - unter 40	40 - unter 50	50 - unter 65	65 - unter 75	75 oder mehr
Lkr Neuburg-Schrobs.	91 898	2 413	2 528	3 547	5 212	3 256	2 279	5 452	5 363	11 433	15 229	18 628	8 967	7 591
Aresing	2 733	70	78	99	172	103	70	187	134	328	462	599	247	184
Berg im Gau	1 212	36	33	54	83	52	34	73	64	152	206	251	101	73
Bergheim	1 802	46	58	84	108	62	45	93	95	180	315	400	162	154
Brunnen	1 581	67	56	61	97	51	42	96	72	201	251	321	157	109
Burgheim, M	4 484	110	118	168	295	167	121	236	231	522	740	915	478	383
Ehekirchen	3 670	109	104	166	247	125	93	209	210	501	614	725	303	264
Gachenbach	2 335	59	78	86	130	90	63	143	133	281	405	491	199	177
Karlshuld	5 237	128	130	235	309	213	131	265	302	650	951	1 093	462	368
Karlskron	4 767	137	152	196	265	169	132	274	273	601	834	1 004	405	325
Königsmoos	1 498	49	48	65	78	55	45	107	88	187	214	338	119	105
Langenmosen	28 548	746	717	969	1 425	926	670	1 869	1 940	3 577	4 439	5 735	2 977	2 558
Neuburg a.d.Donau,GKSt	2 681	73	93	114	174	104	55	164	116	343	488	561	222	174
Oberhausen	4 763	110	114	194	282	198	121	279	253	547	801	968	452	444
Rennertshofen, M	1 539	39	51	77	104	56	48	91	84	199	260	325	111	94
Rohrenfels	15 995	380	425	599	900	563	396	883	833	1 937	2 563	3 128	1 760	1 628
Schrobenhausen, St	4 479	131	141	199	290	162	106	246	293	612	815	827	385	272
Waidhofen	2 177	64	65	96	136	85	55	101	105	258	423	412	231	146
Weichering	2 397	59	67	85	117	75	52	136	137	357	448	535	196	133
Lkr Pfaffenhofen a.d.Ilm	118 155	3 106	3 221	4 566	6 549	4 106	2 821	6 848	6 978	14 616	20 854	24 107	11 320	9 063
Baar-Ebenhausen	4 892	120	157	171	262	145	112	277	278	601	799	1 076	505	389
Ernsgaden	1 538	44	39	64	68	44	29	97	79	182	321	296	150	125
Geisenfeld, St	10 083	271	293	394	594	345	248	631	576	1 275	1 819	2 018	903	716
Gerolsbach	3 335	90	86	136	225	159	86	199	155	366	618	683	284	248
Hettenshausen	2 001	55	43	58	108	71	56	118	120	228	355	442	194	153
Hohenwart, M	4 529	115	132	198	287	139	89	261	223	615	829	887	396	358
Ilmmünster	2 096	48	65	98	104	83	54	127	102	194	380	494	209	138
Jetzendorf	3 002	85	107	132	175	94	67	158	162	389	506	621	279	227
Manching, M	11 297	281	288	404	599	373	270	687	712	1 460	1 880	2 272	1 171	900
Münchsmünster	2 818	69	66	89	176	99	67	154	153	337	543	572	279	214
Pfaffenhofen/Ilm, St	24 308	634	652	896	1 237	820	556	1 395	1 623	3 126	4 155	4 888	2 443	1 883
Pörnbach	2 085	66	60	102	137	76	39	110	107	272	371	392	193	160
Reichertshausen	4 927	123	136	175	285	183	131	313	280	535	840	1 077	466	383
Reichertshofen, M	7 567	209	196	302	421	263	170	371	468	965	1 269	1 529	775	629
Rohrbach	5 676	156	151	233	375	221	154	319	331	709	1 078	1 109	448	392
Scheyern	4 620	112	117	195	232	160	115	243	239	554	849	975	470	359
Schweitenkirchen	4 906	117	137	193	232	169	117	289	322	596	936	1 102	404	292
Vohburg a.d.Donau, St	7 444	229	200	301	382	251	187	483	478	937	1 307	1 462	681	546
Wolnzach, M	11 031	282	296	425	650	411	274	616	570	1 275	1 999	2 212	1 070	951
Region 10 Ingolstadt	462 312	12 467	12 865	17 917	25 098	15 519	10 711	28 545	29 687	59 835	76 607	90 981	44 343	37 737

Altersstruktur in den Gemeinden der Region 10 (Stand 31.12.2011) in Prozent														
Quelle: Bayer. Landesamt für Statistik und DV											Statistik und Stadtforschung			
	ins- gesamt	0 - unter 3	3 - unter 6	6 - unter 10	10 - unter 15	15 - unter 18	18 - unter 20	20 - unter 25	25 - unter 30	30 - unter 40	40 - unter 50	50 - unter 65	65 - unter 75	75 oder mehr
Stadt Ingolstadt	126 732	2,8%	2,8%	3,7%	4,7%	2,9%	2,0%	6,3%	7,7%	14,4%	15,3%	18,6%	10,1%	8,7%
Lkr Eichstätt	125 527	2,7%	2,9%	4,1%	5,8%	3,6%	2,5%	6,5%	6,0%	12,4%	16,8%	19,6%	8,9%	8,1%
Adelschlag	2 776	2,5%	2,7%	4,9%	5,6%	4,3%	2,4%	6,9%	6,3%	12,0%	17,0%	19,8%	8,2%	7,2%
Altmannstein, Markt	6 750	2,4%	2,5%	4,0%	5,5%	3,7%	2,5%	6,1%	5,3%	10,9%	16,3%	20,9%	9,7%	10,0%
Beilngries, Stadt	8 783	2,6%	2,6%	3,7%	5,7%	3,4%	2,5%	6,5%	6,1%	12,0%	17,5%	20,1%	8,7%	8,5%
Böhmfeld	1 619	2,6%	2,6%	4,7%	7,0%	3,7%	4,0%	6,5%	4,8%	10,1%	18,2%	22,1%	7,0%	6,7%
Buxheim	3 526	2,9%	3,6%	4,7%	6,3%	4,1%	2,5%	5,3%	5,0%	12,3%	17,4%	20,4%	9,2%	6,2%
Denkendorf	4 490	3,1%	3,6%	3,9%	5,6%	3,5%	2,6%	6,6%	6,1%	12,5%	16,7%	20,1%	7,9%	7,8%
Dollnstein, Markt	2 738	2,5%	2,2%	3,5%	6,4%	4,1%	2,7%	6,5%	5,2%	10,4%	15,2%	22,0%	10,7%	8,6%
Egweil	1 118	3,7%	2,7%	4,1%	6,3%	2,6%	2,0%	5,2%	6,4%	13,5%	14,8%	22,1%	10,1%	6,6%
Eichstätt, Stadt	13 723	2,1%	2,4%	3,3%	5,1%	2,9%	2,4%	11,4%	8,2%	10,6%	15,0%	17,2%	9,5%	9,9%
Eitensheim	2 850	3,3%	4,0%	5,2%	7,2%	3,8%	2,4%	5,0%	5,2%	15,2%	18,8%	15,9%	8,0%	6,0%
Gaimersheim, Markt	11 483	2,8%	2,9%	4,8%	6,0%	3,5%	2,2%	5,1%	5,4%	13,4%	17,9%	19,0%	9,4%	7,6%
Großmehring	6 421	2,4%	2,6%	4,1%	5,3%	3,8%	2,7%	6,0%	5,7%	11,9%	18,5%	20,6%	8,7%	7,5%
Hepberg	2 470	2,3%	2,7%	4,0%	5,2%	3,4%	2,2%	6,3%	5,8%	12,3%	16,9%	21,1%	9,5%	8,1%
Hitzhofen	2 873	3,1%	3,4%	5,0%	6,0%	3,6%	2,7%	6,0%	5,0%	13,7%	18,1%	19,0%	8,1%	6,3%
Kinding, Markt	2 523	3,1%	3,1%	4,1%	5,7%	3,8%	3,2%	6,8%	5,3%	13,7%	14,0%	21,0%	8,6%	7,6%
Kipfenberg, Markt	5 678	2,9%	2,6%	3,5%	5,8%	3,7%	2,6%	6,3%	6,3%	12,4%	18,2%	19,5%	8,1%	8,1%
Kösching, Markt	9 019	3,1%	3,3%	4,2%	5,9%	3,4%	2,2%	5,1%	5,4%	14,6%	17,5%	18,9%	8,8%	7,6%
Lenting	4 749	2,5%	2,9%	3,7%	4,9%	3,7%	2,3%	6,1%	6,4%	12,8%	15,2%	21,0%	10,9%	7,3%
Mindelstetten	1 659	3,0%	2,7%	3,7%	7,4%	4,5%	2,8%	6,4%	5,1%	11,7%	19,5%	19,1%	6,0%	8,1%
Mörnsheim, Markt	1 574	2,9%	2,4%	2,9%	4,6%	3,6%	3,0%	6,8%	7,0%	10,1%	13,9%	21,8%	10,7%	10,2%
Nassenfels, Markt	1 928	2,5%	3,3%	5,4%	8,0%	3,7%	2,0%	5,5%	5,8%	14,3%	16,3%	18,3%	8,2%	6,6%
Oberdolling	1 187	2,4%	2,4%	3,6%	8,0%	4,8%	1,9%	5,1%	5,6%	12,9%	18,3%	20,6%	7,8%	6,7%
Pförring, Markt	3 502	2,6%	2,5%	3,7%	5,9%	4,3%	2,2%	6,0%	5,7%	11,5%	17,5%	20,1%	8,9%	9,1%
Pollenfeld	2 852	3,6%	3,2%	4,5%	5,7%	3,8%	2,3%	6,4%	6,9%	13,6%	15,6%	20,1%	7,5%	6,9%
Schernfeld	3 051	3,0%	3,3%	4,6%	6,7%	4,2%	2,6%	7,6%	6,2%	11,5%	16,2%	19,8%	7,2%	7,1%
Stammham	3 741	3,2%	3,0%	5,2%	6,3%	3,2%	2,0%	4,9%	6,0%	14,2%	17,1%	19,3%	9,0%	6,7%
Titting, Markt	2 640	2,7%	2,4%	4,3%	7,6%	4,8%	2,9%	7,7%	6,1%	9,6%	15,9%	18,2%	7,5%	10,3%
Walting	2 357	2,3%	2,8%	4,8%	6,6%	3,2%	2,6%	6,7%	6,6%	12,0%	16,5%	20,5%	8,1%	7,4%
Wellheim, Markt	2 652	2,5%	3,0%	3,7%	5,5%	3,3%	2,2%	5,7%	5,2%	12,1%	14,5%	20,9%	10,3%	11,0%
Wettstetten	4 795	2,9%	2,9%	4,0%	5,0%	3,5%	2,1%	5,1%	5,7%	13,6%	17,4%	20,6%	10,3%	6,9%

Altersstruktur in den Gemeinden der Region 10 (Stand 31.12.2011) in Prozent														
Quelle: Bayer. Landesamt für Statistik und DV														Statistik und Stadtforschung
	ins- gesamt	0 - unter 3	3 - unter 6	6 - unter 10	10 - unter 15	15 - unter 18	18 - unter 20	20 - unter 25	25 - unter 30	30 - unter 40	40 - unter 50	50 - unter 65	65 - unter 75	75 oder mehr
Lkr Neuburg-Schrobs.	91 898	2,6%	2,8%	3,9%	5,7%	3,5%	2,5%	5,9%	5,8%	12,4%	16,6%	20,3%	9,8%	8,3%
Aresing	2 733	2,6%	2,9%	3,6%	6,3%	3,8%	2,6%	6,8%	4,9%	12,0%	16,9%	21,9%	9,0%	6,7%
Berg im Gau	1 212	3,0%	2,7%	4,5%	6,8%	4,3%	2,8%	6,0%	5,3%	12,5%	17,0%	20,7%	8,3%	6,0%
Bergheim	1 802	2,6%	3,2%	4,7%	6,0%	3,4%	2,5%	5,2%	5,3%	10,0%	17,5%	22,2%	9,0%	8,5%
Brunnen	1 581	4,2%	3,5%	3,9%	6,1%	3,2%	2,7%	6,1%	4,6%	12,7%	15,9%	20,3%	9,9%	6,9%
Burgheim, M	4 484	2,5%	2,6%	3,7%	6,6%	3,7%	2,7%	5,3%	5,2%	11,6%	16,5%	20,4%	10,7%	8,5%
Ehekirchen	3 670	3,0%	2,8%	4,5%	6,7%	3,4%	2,5%	5,7%	5,7%	13,7%	16,7%	19,8%	8,3%	7,2%
Gachenbach	2 335	2,5%	3,3%	3,7%	5,6%	3,9%	2,7%	6,1%	5,7%	12,0%	17,3%	21,0%	8,5%	7,6%
Karlshuld	5 237	2,4%	2,5%	4,5%	5,9%	4,1%	2,5%	5,1%	5,8%	12,4%	18,2%	20,9%	8,8%	7,0%
Karlskron	4 767	2,9%	3,2%	4,1%	5,6%	3,5%	2,8%	5,7%	5,7%	12,6%	17,5%	21,1%	8,5%	6,8%
Königsmoos	1 498	3,3%	3,2%	4,3%	5,2%	3,7%	3,0%	7,1%	5,9%	12,5%	14,3%	22,6%	7,9%	7,0%
Langenmosen	28 548	2,6%	2,5%	3,4%	5,0%	3,2%	2,3%	6,5%	6,8%	12,5%	15,5%	20,1%	10,4%	9,0%
Neuburg a.d.Donau, GKSt	2 681	2,7%	3,5%	4,3%	6,5%	3,9%	2,1%	6,1%	4,3%	12,8%	18,2%	20,9%	8,3%	6,5%
Oberhausen	4 763	2,3%	2,4%	4,1%	5,9%	4,2%	2,5%	5,9%	5,3%	11,5%	16,8%	20,3%	9,5%	9,3%
Rennertshofen, M	1 539	2,5%	3,3%	5,0%	6,8%	3,6%	3,1%	5,9%	5,5%	12,9%	16,9%	21,1%	7,2%	6,1%
Rohrenfels	15 995	2,4%	2,7%	3,7%	5,6%	3,5%	2,5%	5,5%	5,2%	12,1%	16,0%	19,6%	11,0%	10,2%
Schrobenhausen, St	4 479	2,9%	3,1%	4,4%	6,5%	3,6%	2,4%	5,5%	6,5%	13,7%	18,2%	18,5%	8,6%	6,1%
Waidhofen	2 177	2,9%	3,0%	4,4%	6,2%	3,9%	2,5%	4,6%	4,8%	11,9%	19,4%	18,9%	10,6%	6,7%
Weichering	2 397	2,5%	2,8%	3,5%	4,9%	3,1%	2,2%	5,7%	5,7%	14,9%	18,7%	22,3%	8,2%	5,5%
Lkr Pfaffenhofen a.d.Ilm	118 155	2,6%	2,7%	3,9%	5,5%	3,5%	2,4%	5,8%	5,9%	12,4%	17,6%	20,4%	9,6%	7,7%
Baar-Ebenhausen	4 892	2,5%	3,2%	3,5%	5,4%	3,0%	2,3%	5,7%	5,7%	12,3%	16,3%	22,0%	10,3%	8,0%
Ernsgaden	1 538	2,9%	2,5%	4,2%	4,4%	2,9%	1,9%	6,3%	5,1%	11,8%	20,9%	19,2%	9,8%	8,1%
Geisenfeld, St	10 083	2,7%	2,9%	3,9%	5,9%	3,4%	2,5%	6,3%	5,7%	12,6%	18,0%	20,0%	9,0%	7,1%
Gerolsbach	3 335	2,7%	2,6%	4,1%	6,7%	4,8%	2,6%	6,0%	4,6%	11,0%	18,5%	20,5%	8,5%	7,4%
Hettenshausen	2 001	2,7%	2,1%	2,9%	5,4%	3,5%	2,8%	5,9%	6,0%	11,4%	17,7%	22,1%	9,7%	7,6%
Hohenwart, M	4 529	2,5%	2,9%	4,4%	6,3%	3,1%	2,0%	5,8%	4,9%	13,6%	18,3%	19,6%	8,7%	7,9%
Ilmmünster	2 096	2,3%	3,1%	4,7%	5,0%	4,0%	2,6%	6,1%	4,9%	9,3%	18,1%	23,6%	10,0%	6,6%
Jetzendorf	3 002	2,8%	3,6%	4,4%	5,8%	3,1%	2,2%	5,3%	5,4%	13,0%	16,9%	20,7%	9,3%	7,6%
Manching, M	11 297	2,5%	2,5%	3,6%	5,3%	3,3%	2,4%	6,1%	6,3%	12,9%	16,6%	20,1%	10,4%	8,0%
Münchsmünster	2 818	2,4%	2,3%	3,2%	6,2%	3,5%	2,4%	5,5%	5,4%	12,0%	19,3%	20,3%	9,9%	7,6%
Pfaffenhofen/Ilm, St	24 308	2,6%	2,7%	3,7%	5,1%	3,4%	2,3%	5,7%	6,7%	12,9%	17,1%	20,1%	10,1%	7,7%
Pöornbach	2 085	3,2%	2,9%	4,9%	6,6%	3,6%	1,9%	5,3%	5,1%	13,0%	17,8%	18,8%	9,3%	7,7%
Reichertshausen	4 927	2,5%	2,8%	3,6%	5,8%	3,7%	2,7%	6,4%	5,7%	10,9%	17,0%	21,9%	9,5%	7,8%
Reichertshofen, M	7 567	2,8%	2,6%	4,0%	5,6%	3,5%	2,2%	4,9%	6,2%	12,8%	16,8%	20,2%	10,2%	8,3%
Rohrbach	5 676	2,7%	2,7%	4,1%	6,6%	3,9%	2,7%	5,6%	5,8%	12,5%	19,0%	19,5%	7,9%	6,9%
Scheyern	4 620	2,4%	2,5%	4,2%	5,0%	3,5%	2,5%	5,3%	5,2%	12,0%	18,4%	21,1%	10,2%	7,8%
Schweitenkirchen	4 906	2,4%	2,8%	3,9%	4,7%	3,4%	2,4%	5,9%	6,6%	12,1%	19,1%	22,5%	8,2%	6,0%
Vohburg a.d.Donau, St	7 444	3,1%	2,7%	4,0%	5,1%	3,4%	2,5%	6,5%	6,4%	12,6%	17,6%	19,6%	9,1%	7,3%
Wolnzach, M	11 031	2,6%	2,7%	3,9%	5,9%	3,7%	2,5%	5,6%	5,2%	11,6%	18,1%	20,1%	9,7%	8,6%
Region 10 Ingolstadt	462 312	2,7%	2,8%	3,9%	5,4%	3,4%	2,3%	6,2%	6,4%	12,9%	16,6%	19,7%	9,6%	8,2%

Vergleich der Übernachtungen in den bayerischen Landkreisen nach Jahren

Quelle: Bayerisches Landesamt für Statistik und Datenverarbeitung

Stadt Ingolstadt; Statistik und Stadtforschung

	Über- nachtungen 2009	Über- nachtungen 2010	Über- nachtungen 2011	Veränd. der Übernach- tungen 2009- 2010	Veränd. der Übernach- tungen 2009- 2010 in %	Veränd. der Übernach- tungen 2010- 2011	Veränd. der Übernach- tungen 2010- 2011 in %	Veränd. der Übernach- tungen 2009- 2011	Veränd. der Übernach- tungen 2009- 2011 in %
Bayern	75 733 078	78 178 358	80 956 617	+2 445 280	+3,2%	+2 778 259	+3,6%	+5 223 539	+6,9%
Oberbayern	30 023 272	31 841 102	32 971 502	+1 817 830	+6,1%	+1 130 400	+3,6%	+2 948 230	+9,8%
Ingolstadt	377 901	374 860	411 698	-3 041	-0,8%	+36 838	+9,8%	+33 797	+8,9%
Lkr Eichstätt	772 279	774 070	822 145	+1 791	+0,2%	+48 075	+6,2%	+49 866	+6,5%
Lkr Neuburg-SOB	109 668	115 098	128 610	+5 430	+5,0%	+13 512	+11,7%	+18 942	+17,3%
Lkr Pfaffenhofen	169 390	176 050	202 927	+6 660	+3,9%	+26 877	+15,3%	+33 537	+19,8%
Region 10	1 429 238	1 440 078	1 565 380	+10 840	+0,8%	+125 302	+8,7%	+136 142	+9,5%
Lkr Altötting	220 796	227 293	241 484	+6 497	+2,9%	+14 191	+6,2%	+20 688	+9,4%
Lkr Bad Tölz-Wolfratshausen	1 032 715	1 080 357	1 036 981	+47 642	+4,6%	-43 376	-4,0%	+4 266	+0,4%
Lkr Berchtesgadener Land	2 574 790	2 585 598	2 596 084	+10 808	+0,4%	+10 486	+0,4%	+21 294	+0,8%
Lkr Dachau	213 484	236 092	251 598	+22 608	+10,6%	+15 506	+6,6%	+38 114	+17,9%
Lkr Ebersberg	298 595	332 716	338 373	+34 121	+11,4%	+5 657	+1,7%	+39 778	+13,3%
Lkr Erding	652 263	800 751	925 040	+148 488	+22,8%	+124 289	+15,5%	+272 777	+41,8%
Lkr Freising	635 206	733 573	787 285	+98 367	+15,5%	+53 712	+7,3%	+152 079	+23,9%
Lkr Fürstenfeldbruck	228 081	241 092	247 715	+13 011	+5,7%	+6 623	+2,7%	+19 634	+8,6%
Lkr Garmisch-Partenkirchen	2 810 700	2 802 411	2 734 172	-8 289	-0,3%	-68 239	-2,4%	-76 528	-2,7%
Lkr Landsberg am Lech	255 507	260 071	264 106	+4 564	+1,8%	+4 035	+1,6%	+8 599	+3,4%
Lkr Miesbach	1 982 825	1 932 673	1 993 198	-50 152	-2,5%	+60 525	+3,1%	+10 373	+0,5%
Lkr Mühldorf a.Inn	145 171	152 824	164 574	+7 653	+5,3%	+11 750	+7,7%	+19 403	+13,4%
Lkr München	1 575 007	1 843 201	1 928 638	+268 194	+17,0%	+85 437	+4,6%	+353 631	+22,5%
Lkr Rosenheim	2 091 729	2 108 436	2 158 584	+16 707	+0,8%	+50 148	+2,4%	+66 855	+3,2%
Lkr Starnberg	616 407	639 502	657 623	+23 095	+3,7%	+18 121	+2,8%	+41 216	+6,7%
Lkr Traunstein	2 648 555	2 604 192	2 657 627	-44 363	-1,7%	+53 435	+2,1%	+9 072	+0,3%
Lkr Weilheim-Schongau	503 254	522 408	537 962	+19 154	+3,8%	+15 554	+3,0%	+34 708	+6,9%
Lkr Deggendorf	348 238	356 452	368 786	+8 214	+2,4%	+12 334	+3,5%	+20 548	+5,9%
Lkr Dingolfing-Landau	122 713	128 605	146 630	+5 892	+4,8%	+18 025	+14,0%	+23 917	+19,5%
Lkr Freyung-Grafenau	1 508 600	1 464 226	1 465 095	-44 374	-2,9%	+869	+0,1%	-43 505	-2,9%
Lkr Kelheim	717 302	694 957	707 231	-22 345	-3,1%	+12 274	+1,8%	-10 071	-1,4%
Lkr Landshut	142 973	163 077	173 245	+20 104	+14,1%	+10 168	+6,2%	+30 272	+21,2%
Lkr Passau	4 425 359	4 324 087	4 274 091	-101 272	-2,3%	-49 996	-1,2%	-151 268	-3,4%
Lkr Regen	2 131 338	2 117 989	2 215 630	-13 349	-0,6%	+97 641	+4,6%	+84 292	+4,0%
Lkr Rottal-Inn	830 950	798 011	832 511	-32 939	-4,0%	+34 500	+4,3%	+1 561	+0,2%
Lkr Straubing-Bogen	521 055	575 663	623 518	+54 608	+10,5%	+47 855	+8,3%	+102 463	+19,7%
Lkr Amberg-Sulzbach	272 916	262 558	267 059	-10 358	-3,8%	+4 501	+1,7%	-5 857	-2,1%
Lkr Cham	1 770 298	1 736 326	1 760 840	-33 972	-1,9%	+24 514	+1,4%	-9 458	-0,5%
Lkr Neumarkt i.d.Opf.	347 669	371 285	394 370	+23 616	+6,8%	+23 085	+6,2%	+46 701	+13,4%
Lkr Neustadt a.d.Waldnaab	229 029	212 166	223 651	-16 863	-7,4%	+11 485	+5,4%	-5 378	-2,3%
Lkr Regensburg	273 517	284 235	329 316	+10 718	+3,9%	+45 081	+15,9%	+55 799	+20,4%
Lkr Schwandorf	307 147	305 460	320 675	-1 687	-0,5%	+15 215	+5,0%	+13 528	+4,4%

Vergleich der Übernachtungen in den bayerischen Landkreisen nach Jahren

Quelle: Bayerisches Landesamt für Statistik und Datenverarbeitung

Stadt Ingolstadt; Statistik und Stadtforschung

	Über- nachtungen 2009	Über- nachtungen 2010	Über- nachtungen 2011	Veränd. der Übernach- tungen 2009- 2010	Veränd. der Übernach- tungen 2009- 2010 in %	Veränd. der Übernach- tungen 2010- 2011	Veränd. der Übernach- tungen 2010- 2011 in %	Veränd. der Übernach- tungen 2009- 2011	Veränd. der Übernach- tungen 2009- 2011 in %
Lkr Tirschenreuth	314 074	299 913	327 041	-14 161	-4,5%	+27 128	+9,0%	+12 967	+4,1%
Lkr Bamberg	332 833	329 815	349 568	-3 018	-0,9%	+19 753	+6,0%	+16 735	+5,0%
Lkr Bayreuth	654 290	677 309	713 965	+23 019	+3,5%	+36 656	+5,4%	+59 675	+9,1%
Lkr Coburg	214 751	315 317	321 205	+100 566	+46,8%	+5 888	+1,9%	+106 454	+49,6%
Lkr Forchheim	357 305	357 696	364 541	+391	+0,1%	+6 845	+1,9%	+7 236	+2,0%
Lkr Hof	487 287	485 858	486 642	-1 429	-0,3%	+784	+0,2%	-645	-0,1%
Lkr Kronach	208 213	209 120	207 606	+907	+0,4%	-1 514	-0,7%	-607	-0,3%
Lkr Kulmbach	225 923	213 730	214 376	-12 193	-5,4%	+646	+0,3%	-11 547	-5,1%
Lkr Lichtenfels	597 942	611 816	619 703	+13 874	+2,3%	+7 887	+1,3%	+21 761	+3,6%
Lkr Wunsiedel i.Fichtelgebirge	311 053	308 718	305 512	-2 335	-0,8%	-3 206	-1,0%	-5 541	-1,8%
Lkr Ansbach	921 960	981 821	1 016 056	+59 861	+6,5%	+34 235	+3,5%	+94 096	+10,2%
Lkr Erlangen-Höchststadt	375 403	397 440	418 360	+22 037	+5,9%	+20 920	+5,3%	+42 957	+11,4%
Lkr Fürth	112 014	126 745	133 266	+14 731	+13,2%	+6 521	+5,1%	+21 252	+19,0%
Lkr Neustadt a.d.Aisch-Bad Windsheim	504 141	567 153	578 340	+63 012	+12,5%	+11 187	+2,0%	+74 199	+14,7%
Lkr Nürnberger Land	384 950	399 101	408 780	+14 151	+3,7%	+9 679	+2,4%	+23 830	+6,2%
Lkr Roth	291 384	299 374	301 165	+7 990	+2,7%	+1 791	+0,6%	+9 781	+3,4%
Lkr Weißenburg-Gunzenhausen	695 462	631 681	688 303	-63 781	-9,2%	+56 622	+9,0%	-7 159	-1,0%
Lkr Aschaffenburg	361 055	375 680	436 347	+14 625	+4,1%	+60 667	+16,1%	+75 292	+20,9%
Lkr Bad Kissingen	2 140 696	2 139 609	2 238 610	-1 087	-0,1%	+99 001	+4,6%	+97 914	+4,6%
Lkr Haßberge	157 215	166 847	196 453	+9 632	+6,1%	+29 606	+17,7%	+39 238	+25,0%
Lkr Kitzingen	513 864	528 035	594 013	+14 171	+2,8%	+65 978	+12,5%	+80 149	+15,6%
Lkr Main-Spessart	448 473	469 842	500 478	+21 369	+4,8%	+30 636	+6,5%	+52 005	+11,6%
Lkr Miltenberg	258 169	259 543	280 965	+1 374	+0,5%	+21 422	+8,3%	+22 796	+8,8%
Lkr Rhön-Grabfeld	752 881	740 721	759 248	-12 160	-1,6%	+18 527	+2,5%	+6 367	+0,8%
Lkr Schweinfurt	105 521	106 805	112 497	+1 284	+1,2%	+5 692	+5,3%	+6 976	+6,6%
Lkr Würzburg	357 113	368 620	393 363	+11 507	+3,2%	+24 743	+6,7%	+36 250	+10,2%
Lkr Aichach-Friedberg	161 936	171 481	177 284	+9 545	+5,9%	+5 803	+3,4%	+15 348	+9,5%
Lkr Augsburg	376 103	392 081	396 653	+15 978	+4,2%	+4 572	+1,2%	+20 550	+5,5%
Lkr Dillingen a.d.Donau	224 001	224 142	223 893	+141	+0,1%	-249	-0,1%	-108	-0,0%
Lkr Donau-Ries	312 134	315 017	345 172	+2 883	+0,9%	+30 155	+9,6%	+33 038	+10,6%
Lkr Günzburg	407 242	425 443	471 994	+18 201	+4,5%	+46 551	+10,9%	+64 752	+15,9%
Lkr Lindau (Bodensee)	1 724 008	1 636 908	1 705 552	-87 100	-5,1%	+68 644	+4,2%	-18 456	-1,1%
Lkr Neu-Ulm	295 717	332 429	345 229	+36 712	+12,4%	+12 800	+3,9%	+49 512	+16,7%
Lkr Oberallgäu	5 266 833	5 162 571	5 389 977	-104 262	-2,0%	+227 406	+4,4%	+123 144	+2,3%
Lkr Ostallgäu	2 246 738	2 311 277	2 486 409	+64 539	+2,9%	+175 132	+7,6%	+239 671	+10,7%
Lkr Unterallgäu	954 110	952 546	956 061	-1 564	-0,2%	+3 515	+0,4%	+1 951	+0,2%

Die Veränderungen der Übernachtungszahlen lassen sich in folgende Gruppen einteilen:

Farbe	Veränderung der Übernachtungen
	< 0 %
	0 bis 9,9 %
	> 10 %