

Verordnung über den „Naturpark Altmühltal (Südliche Frankenalb)“

Vom 14. September 1995

Auf Grund von Art. 11, 45 Abs. 1 Nr. 2, Art. 55 Abs. 1 Satz 2 in Verbindung mit Art. 45 Abs. 2 Satz 3 Halbsatz 2 und Art. 37 Abs. 2 Nr. 1 des Bayerischen Naturschutzgesetzes - BayNatSchG- (BayRS 791-1-U), zuletzt geändert durch Gesetz vom 28. April 1994 (GVBl S. 299), erlässt das Bayerische Staatsministerium für Landesentwicklung und Umweltfragen folgende Verordnung:

§ 1

Schutzgegenstand

- (1) Teilgebiete der Naturräume „Südliche Frankenalb“ und „Vorland der Südlichen Frankenalb“ in der kreisfreien Stadt Ingolstadt und in den Landkreisen Eichstätt, Neuburg-Schrobenhausen, Kelheim, Regensburg, Neumarkt i. d. Opf., Roth, Weißenburg-Gunzenhausen und Donau-Ries werden in den in § 2 näher bezeichneten Grenzen als Naturpark festgesetzt. Das Gebiet hat eine Größe von ca. 296240 Hektar.
- (2) Der Naturpark erhält die Bezeichnung „Naturpark Altmühltal (Südliche Frankenalb)“.
- (3) Träger des Naturparks ist der „Verein Naturpark Altmühltal (Südliche Frankenalb) e.V.“ mit Sitz in Weißenburg i. Bay.

§ 2

Naturparkgrenzen

- (1) Die Grenzen des Naturparks sind in einer Karte M = 1:100000, die als **Anlage 1** Bestandteil dieser Verordnung ist, grob dargestellt.
- (2) Die genauen Grenzen des Naturparks sind in einer Karte M = 1:25000 eingetragen, die beim Staatsministerium für Umwelt und Gesundheit als oberster Naturschutzbehörde niedergelegt ist und auf die Bezug genommen wird. Maßgebend für den genauen Grenzverlauf ist der Eintrag in dieser Karte mit der Außenkante des Begrenzungsstrichs. Weitere Ausfertigungen dieser Karte befinden sich bei den Regierungen von Oberbayern und Niederbayern, der Oberpfalz, von Mittelfranken und Schwaben als höheren Naturschutzbehörden sowie bei der kreisfreien Stadt Ingolstadt und den Landratsämtern Eichstätt, Neuburg-Schrobenhausen, Kelheim, Regensburg, Neumarkt i. d. Opf., Roth, Weißenburg-Gunzenhausen und Donau-Ries als unteren Naturschutzbehörden.
- (3) Die Karten werden bei den in Absatz 2 genannten Behörden archivmäßig verwahrt und sind dort während der Dienststunden allgemein zugänglich.

§ 3

Einteilung des Gebiets

- (1) Innerhalb des Naturparks wird eine Schutzzone festgesetzt, die die Voraussetzungen eines Landschaftsschutzgebiets erfüllt. Ihre Grenzen sind in der in § 2 Abs.1 genannten Anlage 1 grob dargestellt.
- (2) Die genauen Grenzen der Schutzzone sind in der in § 2 Abs.2 genannten Karte eingetragen, auf die Bezug genommen wird. Maßgebend für den genauen Grenzverlauf ist der Eintrag in dieser Karte mit der Außenkante des jeweiligen Begrenzungsstrichs.
- (3) Zur Ordnung der Windkraftnutzung in der Schutzzone werden Tabuzonen, Prüfbzonen und Ausnahmezonen für Windkraftnutzung festgesetzt. Ihre Grenzen sind in einer Karte M = 1:100.000, die als Anlage 4 Bestandteil dieser Verordnung ist, grob dargestellt. Die genauen Grenzen der in Satz 1 genannten Gebiete sind in den Karten Nordwest, Nordost, Südwest und Südost M = 1:25.000 eingetragen, die als Anlage 5 ebenfalls Bestandteil dieser Verordnung sind. § 2 Abs. 3 gilt entsprechend.

§ 4

Schutzzweck

- (1) Zweck der Festsetzung des Naturparks ist es,
 1. das Gebiet entsprechend dem Pflege- und Entwicklungsplan (§ 12 Nr.1) zu sichern, zu pflegen und zu entwickeln,
 2. die Erholungseignung der Teillandschaften auf der Basis eines ausgewogenen Naturhaushalts und der landschaftlichen Vielfalt zu erhalten bzw. wiederherzustellen und zu verbessern,
 3. geeignete Landschaftsteile für die Erholung und den Naturgenuss zu erschließen und der Allgemeinheit zugänglich zu machen, soweit die Belastbarkeit des Naturhaushalts und des Landschaftsbilds dies zulassen,
 4. den Erholungsverkehr zu ordnen und zu lenken,
 5. an der Erhaltung und Fortentwicklung der Land-, Forst- und Fischereiwirtschaft als Träger der Kulturlandschaft unter Beachtung der Belange des Naturschutzes und der Landschaftspflege mitzuwirken.
- (2) Zweck der Schutzzone ist es,
 1. die Funktionsfähigkeit des Naturhaushalts der unterschiedlich strukturierten Teillandschaften insgesamt zu erhalten bzw. wiederherzustellen und zu verbessern,
 2. das ökologische Wirkungsgefüge der Teillandschaften zu erhalten bzw. wiederherzustellen und zu verbessern,
 3. die Vielfalt, Eigenart und Schönheit der Teillandschaften mit ihrem jeweils typischen Erscheinungsbild zu sichern,
 4. eingetretene Schäden möglichst zu beheben oder auszugleichen,
 5. die Vielfalt an wildwachsenden Pflanzen und wildlebenden Tieren sowie deren Lebensgemeinschaften zu sichern,
 6. erhebliche oder nachhaltige Beeinträchtigungen von Natur und Landschaft zu verhindern,

7. die in § 30 Abs. 2 Nrn. 1 bis 4 Bundesnaturschutzgesetz (BNatschG) oder in Art. 23 Abs. 1 Nrn. 1 bis 4 BayNatSchG bezeichneten gesetzlich geschützten Biotope zu sichern,
8. ökologisch wertvolle Lebensräume gegen übermäßige Freizeitnutzung zu sichern,
9. zur Verhinderung von erheblichen Beeinträchtigungen von Natur und Landschaft unter Berücksichtigung einer nachhaltigen Energieversorgung durch Nutzung erneuerbarer Energien die Errichtung von Windkraftanlagen natur- und landschaftsverträglich zu ordnen.

§ 5

Besondere Vorschriften

Soweit für das Gebiet des Naturparks besondere naturschutzrechtliche Vorschriften bestehen, insbesondere solche über Naturschutzgebiete und Naturdenkmäler, über den Schutz von Landschaftsbestandteilen und Grünbeständen oder über den Schutz von gesetzlich geschützten Biotopen gemäß § 30 BNatSchG in Verbindung mit Art. 23 BayNatSchG, bleiben diese unberührt. Gleiches gilt, wenn künftig besondere naturschutzrechtliche Vorschriften erlassen werden.

§ 6

Verbote

- (1) In der Schutzzone sind alle Handlungen verboten, die den Charakter des Gebiets verändern oder dem in § 4 Abs.2 genannten besonderen Schutzzweck zuwiderlaufen, insbesondere alle Handlungen, die geeignet sind, die Leistungsfähigkeit des Naturhaushalts, das Landschaftsbild, den Naturgenuss oder den Zugang zur freien Natur zu beeinträchtigen.
- (2) In den in Anlage 2 zu dieser Verordnung bezeichneten Tallandschaften der Schutzzone ist es daher verboten,
 1. auf den Talhängen und Talsohlen Maßnahmen vorzunehmen, die Röhrichte, Quellbereiche, natürliche oder naturnahe Bereiche fließender Binnengewässer einschließlich ihrer Ufer und der dazugehörigen uferbegleitenden natürlichen oder naturnahen Vegetation oder Auenwälder gemäß § 30 Abs. 2 Nrn. 1, 2 und 4 BNatSchG zerstören, beschädigen, nachhaltig stören oder deren charakteristischen Zustand verändern können,
 2. die bisherige Bodengestalt der Taleinhänge und das natürliche Kleinrelief der Talsohlen durch Aufschüttungen, Abgrabungen oder in sonstiger Weise wesentlich zu verändern,
 3. auf den Gewässern Boot zu fahren (ausgenommen auf der Altmühl),
 4. in den in **Anlage 3** zu dieser Verordnung bezeichneten Altwasserarmen der Altmühl und ökologischen Ausgleichs- und Ersatzflächen des Main-Donau-Kanals zu fischen; ausgenommen sind Fischereiberechtigte oder Fischereipächter, die zur Ausübung des Fischereirechts unmittelbar selbst befugt sind, oder Inhaber von Jahreserlaubnisscheinen,
 5. außerhalb behördlich zugelassener Start- und Landeplätze auf den Taleinhängen und Talsohlen Flugmodelle mit Motor zu betreiben oder mit anderen Luftfahrzeugen zu starten oder zu landen.

- (3) In den in den Karten Nordwest, Nordost, Südwest und Südost (Anlage 5) eingetragenen Tabuzonen für Windkraftnutzung ist es verboten, Windkraftanlagen zu errichten. Dies gilt nicht für die Ersetzung einer bestehenden durch eine neue maximal höhengleiche Windkraftanlage am selben Standort.

§ 7

Erlaubnis

- (1) Der Erlaubnis bedarf, wer beabsichtigt, innerhalb der Schutzzone

1. bauliche Anlagen aller Art im Sinn der Bayerischen Bauordnung (BayBO) zu errichten, zu erweitern oder ihre äußere Gestaltung wesentlich zu ändern, auch wenn sie einer baurechtlichen Genehmigung nicht bedürfen; hierzu zählen insbesondere
 - a) Gebäude aller Art (Art. 2 Abs. 2 BayBO), Verkaufs- und Ausstellungsstände, Automaten,
 - b) Einfriedungen aller Art (ausgenommen sockellose Weide- und Forstkulturzäune ohne Verwendung von Beton),
 - c) Windkraftanlagen, soweit sie nicht unter das Verbot des § 6 Abs. 3 oder unter die Ausnahme nach § 8 Nr. 3a fallen,
2. die bisherige Bodengestalt durch Aufschüttungen, Abgrabungen oder in sonstiger Weise wesentlich zu verändern, soweit das Vorhaben nicht unter das Verbot des § 6 Abs. 2 Nr. 2 fällt,
3. Straßen, Wege, Plätze oder Park-, Camping-, Sport-, Spiel- oder Badeplätze oder ähnliche Einrichtungen zu errichten oder wesentlich zu ändern,
4. Maßnahmen vorzunehmen, die Röhrichte, Quellbereiche, natürliche oder naturnahe Bereiche fließender Binnengewässer einschließlich ihrer Ufer und der dazugehörigen uferbegleitenden natürlichen oder naturnahen Vegetation oder Auenwälder gemäß § 30 Abs. 2 Nrn. 1, 2 und 4 BNatSchG zerstören, beschädigen, nachhaltig stören oder deren charakteristischen Zustand verändern können, soweit das Vorhaben nicht unter das Verbot des § 6 Abs. 2 Nr. 1 fällt,
5. Gewässer, deren Ufer, den Zulauf oder den Ablauf des Wassers oder den Grundwasserstand zu verändern oder neue Gewässer herzustellen,
6. Nass- und Feuchtwiesen umzubrechen oder durch Dränung oder Gräben zu entwässern oder trockenulegen,
7. Dauergrünland der Talsohlen in Ackerland umzuwandeln,
8. landschaftsbestimmende Bäume, Hecken oder sonstige Gehölze außerhalb des Waldes oder Felsblöcke zu beseitigen,
9. auf den Taleinhängen und Talsohlen der in Anlage 2 zu dieser Verordnung bezeichneten Tallandschaften Erstaufforstungen vorzunehmen,
10. ober- oder unterirdisch geführte Draht-, Kabel- oder Rohrleitungen zu verlegen oder Masten und Unterstützungen aufzustellen (ausgenommen nicht ortsfeste Anlagen zur Beregnung von Sonderkulturen und zur Versorgung von Weidevieh mit Wasser und Zuleitungen zu elektrischen Weidezäunen),

11. außerhalb von Straßen, Wegen oder Plätzen mit Kraftfahrzeugen aller Art zu fahren, diese dort abzustellen oder Verkaufswagen aufzustellen (ausgenommen zur land- und forstwirtschaftlichen Bewirtschaftung sowie für Fischereiberechtigte oder Fischereipächter, die zur Ausübung des Fischereirechts unmittelbar selbst befugt sind, und für Inhaber von Jahreserlaubnisscheinen),
 12. auf anderen als den hierfür behördlich zugelassenen Plätzen zu zelten, Wohnwagen abzustellen, dies zu gestatten oder im Rahmen der Erholungsnutzung offene Feuer zu entzünden oder zu unterhalten.
- (2) Die Erlaubnis ist zu erteilen, wenn das Vorhaben keine der in § 6 Abs.1 genannten Wirkungen hervorrufen kann oder diese Wirkungen durch Nebenbestimmungen ausgeglichen werden können. Wird die Erlaubnis mit Nebenbestimmungen erteilt, kann eine Sicherheitsleistung verlangt werden.
- (3) Für Windkraftanlagen (Absatz 1 Nr. 1 Buchst. c) darf eine Erlaubnis gemäß § 7 Abs. 2 nur erteilt werden für
1. die Ersetzung einer bestehenden durch eine neue maximal höhengleiche Windkraftanlage am selben Standort oder
 2. die Errichtung und Änderung von immissionsschutzrechtlich genehmigungsbedürftigen Windkraftanlagen mit einer Gesamthöhe von nicht mehr als 200 m in den in den Karten Nordwest, Nordost, Südwest und Südost (Anlage 5) eingetragenen Prüfzonen für Windkraftnutzung, soweit diese Flächen durch Darstellung in einem Flächennutzungsplan oder als Ziele der Raumordnung für eine Nutzung der Windenergie ausgewiesen sind oder
 3. die Errichtung und Änderung von immissionsschutzrechtlich nicht genehmigungsbedürftigen Windkraftanlagen in den in den Karten Nordwest, Nordost, Südwest und Südost (Anlage 5) eingetragenen Prüf- und Ausnahmezonen für Windkraftnutzung, soweit diese Flächen durch Darstellung in einem Flächennutzungsplan oder als Ziele der Raumordnung für eine Nutzung der Windenergie ausgewiesen sind.
- § 7 Abs. 2 Satz 1 gilt im Falle der Nr. 1 und 2 mit der Maßgabe, dass Beeinträchtigungen des Landschaftsbildes im Sinne des § 4 Abs. 2 Nr. 3 und 6 dem Vorhaben nicht entgegengehalten werden können.
- (4) Andere Fachbehörden sind zu beteiligen, soweit deren Belange berührt sind.

§ 8

Ausnahmen

Von den Beschränkungen dieser Verordnung bleiben ausgenommen

1. die ordnungsgemäße land-, forst- und fischereiwirtschaftliche Bodennutzung im Sinn des Art.6 Abs.4 BayNatSchG; unabhängig davon gelten jedoch § 6 Abs.2 Nrn.1 und 2 sowie § 7 Abs. 1 Nrn.2 und 4 bis 7,
2. der Bau von land- oder forstwirtschaftlichen Straßen oder Wegen mit einer Fahrbahnbreite von nicht mehr als 3,80 m, hergestellt aus naturraumtypischem Material und ohne Oberflächenversiegelung; unabhängig davon gelten jedoch § 6 Abs.2 Nr.1 und § 7 Abs.1 Nr.4,
3. der Abbau von Bodenschätzen auf den in den Karten nach § 2 Abs.1 und 2 gesondert eingetragenen Flächen; maßgebend für den Grenzverlauf ist die Karte nach § 2 Abs. 2,

- 3a. die Errichtung und Änderung von immissionsschutzrechtlich genehmigungsbedürftigen Windkraftanlagen mit einer Gesamthöhe von nicht mehr als 200 m in den in den Karten Nordwest, Nordost, Südwest und Südost (Anlage 5) eingetragenen Ausnahmezonen für Windkraftnutzung, soweit diese Flächen durch Darstellung im Flächennutzungsplan oder als Ziele der Raumordnung für eine Nutzung der Windenergie ausgewiesen sind,
4. die Aufsuchung und Gewinnung bergfreier Bodenschätze im Rahmen bereits erteilter Bergbauberechtigungen,
5. die ordnungsgemäße Ausübung der Jagd und der Fischerei sowie Aufgaben des Jagdschutzes und der Fischereiaufsicht; unabhängig davon gilt jedoch § 6 Abs.2 Nr. 4,
6. Maßnahmen zur Unterhaltung von Straßen, Wegen, Gewässern und deren Ufern und Dränanlagen, Maßnahmen des Winterdienstes auf Straßen im notwendigen Umfang und zur Verkehrssicherung, soweit diese zur Abwehr von Gefahren erforderlich sind, Maßnahmen der Gewässeraufsicht,
7. der Betrieb, die Instandsetzung und die ordnungsgemäße Unterhaltung von bestehenden Energie-, Wasserversorgungs- oder Entsorgungsanlagen sowie von bestehenden Fernmeldeanlagen, Betriebsanlagen der Eisenbahn und Einrichtungen der Landesverteidigung,
8. die Errichtung, Änderung oder Nutzungsänderung von baulichen Anlagen innerhalb landwirtschaftlicher Hofstellen sowie von land- oder forstwirtschaftlichen Betriebsgebäuden im Außenbereich,
9. die Nutzungsänderung, der Ersatzbau und die angemessene Erweiterung von zulässigerweise errichteten Gebäuden, soweit die sonstigen Voraussetzungen des § 35 Abs.4 Baugesetzbuch vorliegen,
10. sonstige, zum Zeitpunkt des Inkrafttretens dieser Verordnung auf Grund besonderer Gestattungen oder bestehender Rechte zulässigen Maßnahmen oder mit landesplanerischer Beurteilung raumgeordneten Vorhaben,
11. die zur Erhaltung der Funktionsfähigkeit der Schutzzone notwendigen und von den Naturschutzbehörden angeordneten oder zugelassenen Überwachungs-, Schutz- und Pflegemaßnahmen.

§ 9

Befreiung

Von den Verboten nach § 6 kann gemäß § 67 Abs. 1 Satz 1, Abs. 3 BNatSchG in Verbindung mit Art. 56 BayNatSchG im Einzelfall Befreiung erteilt werden.

§ 10

Entschädigung, Erschwernisausgleich, Ausgleich von Nutzungsbeschränkungen in der Land-, Forst- und Fischereiwirtschaft

- (1) Soweit Beschränkungen des Eigentums durch diese Verordnung oder die auf Grund dieser Verordnung getroffenen behördlichen Maßnahmen im Einzelfall zu einer unzumutbaren Belastung führen, der nicht durch andere Maßnahmen, insbesondere durch die Gewährung einer Befreiung abgeholfen werden kann, ist Entschädigung gemäß § 68 Abs. 1 und 2 BNatSchG in Verbindung mit Art. 41 Abs. 1 BayNatSchG zu leisten.

- (2) Die Vorschrift des Art. 42 BayNatSchG über den Erschwernisausgleich und den Ausgleich von Nutzungsbeschränkungen in der Land-, Forst- und Fischereiwirtschaft bleibt unberührt.

§ 11

Zuständigkeiten

- (1) Für die Erteilung der Erlaubnis und der Befreiung ist die kreisfreie Stadt bzw. das Landratsamt als untere Naturschutzbehörde zuständig, in deren Bereich das Vorhaben ausgeführt werden soll.
- (2) Bei Vorhaben der Landesverteidigung und des Zivilschutzes entscheidet über die Befreiung nach Art.56 Satz 1 Halbsatz 4 BayNatSchG das Staatsministerium für Umwelt und Gesundheit als oberste Naturschutzbehörde.

§ 12

Aufgaben des Naturparkträgers

Der Träger des Naturparks hat insbesondere

1. eine Planung zu erstellen, die vor allem die Maßnahmen zur Sicherung, Pflege und Entwicklung des Gebiets als eine für die Naturräume typische Landschaft und als Erholungsraum enthält (Pflege- und Entwicklungsplan), sie umzusetzen und bei Bedarf fortzuschreiben; bei der Aufstellung oder Fortschreibung sind die von der Planung berührten Träger öffentlicher Belange zu beteiligen,
2. innerhalb von fünf Jahren besonders schutzwürdige Landschaftsteile zu ermitteln, die unter Beteiligung der davon berührten Träger öffentlicher Belange in geeigneter Weise – bei land- und forstwirtschaftlich genutzten Flächen durch Vereinbarungen – gesichert und entwickelt werden sollen,
3. Maßnahmen des Naturschutzes, insbesondere des Schutzes und der Pflege der Pflanzen- und Tierwelt, durchzuführen und zu fördern,
4. das Naturparkgebiet zu erhalten, zu gestalten und zu pflegen, insbesondere die Vielfalt, Eigenart und Schönheit des Landschaftsbilds für die Allgemeinheit zu bewahren,
5. die naturnahe und naturschonende Erholung im Naturpark zu fördern,
6. die Bevölkerung über die Bedeutung des Naturparks für Naturschutz und Landschaftspflege sowie für die Erholung aufzuklären.

§ 13

Ordnungswidrigkeiten

- (1) Nach Art. 57 Abs. 1 Nr. 2 BayNatSchG kann mit Geldbuße bis zu fünfzigtausend Euro belegt werden, wer vorsätzlich oder fahrlässig
1. den Verboten des § 6 Abs.2 und 3 zuwiderhandelt oder
 2. eine nach § 7 Abs.1 erlaubnispflichtige Maßnahme ohne die erforderliche Erlaubnis vornimmt.

- (2) Nach Art.57 Abs.1 Nr.7 BayNatSchG kann mit Geldbuße bis zu fünfzigtausend Euro belegt werden, wer vorsätzlich oder fahrlässig einer mit einer Erlaubnis nach § 7 Abs.1 oder einer Befreiung nach § 9 verbundenen vollziehbaren Auflage nicht nachkommt.
- (3) Die Einziehung von Gegenständen richtet sich nach Art.58 BayNatSchG.

§ 14

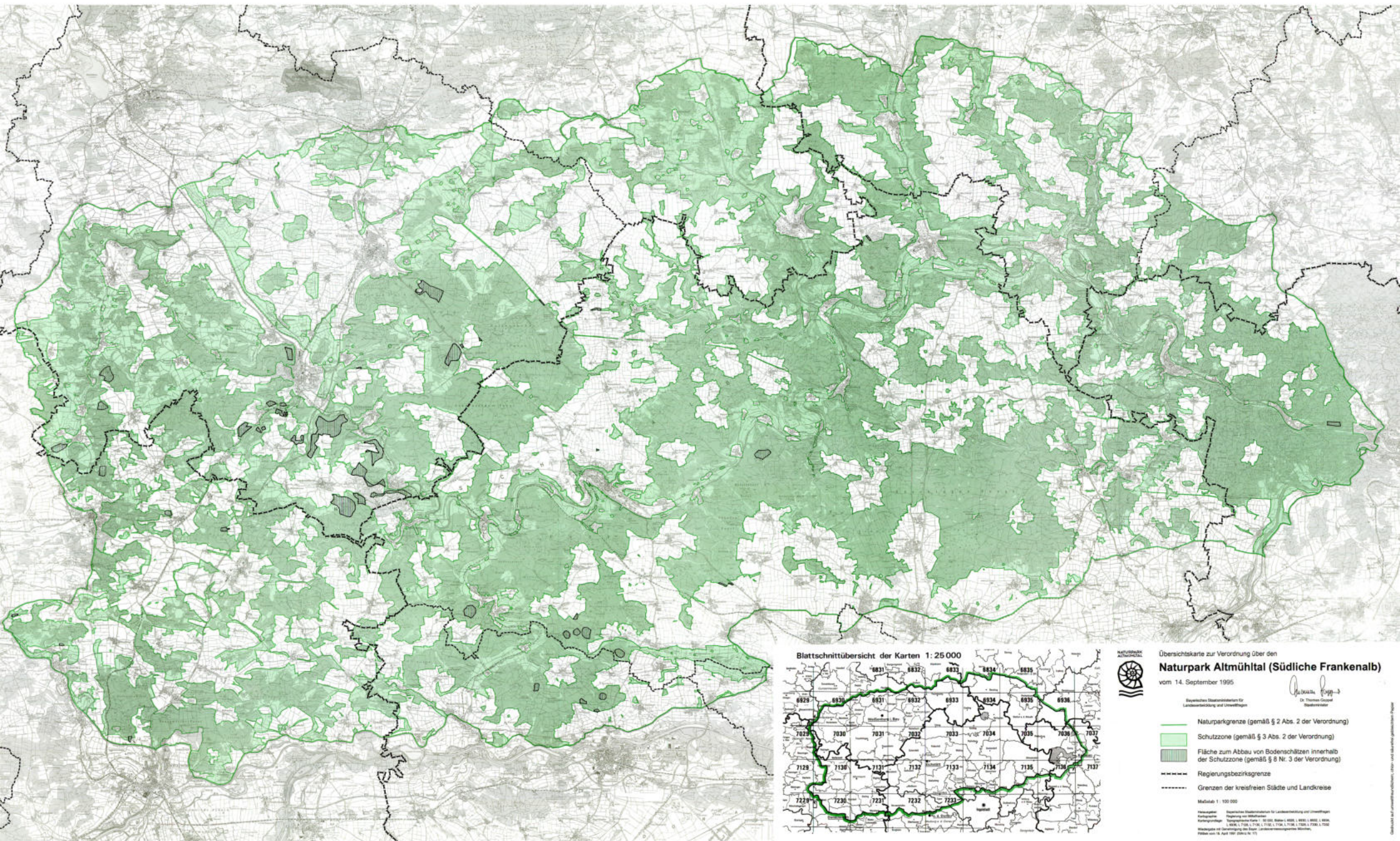
Inkrafttreten, Aufhebung früherer Vorschriften

- (1) Diese Verordnung tritt am 1. Oktober 1995 in Kraft.
- (2) Gleichzeitig treten alle Vorschriften außer Kraft, die dieser Verordnung entgegenstehen oder entsprechen. Insbesondere treten außer Kraft:
1. Die Anordnung zum Schutze von Landschaftsteilen im Landkreis Hilpoltstein vom 1. März 1955 (KABl Nr.8) – nunmehr in den Landkreisen Eichstätt (Regierungsbezirk Oberbayern), Neumarkt i. d. Opf. (Regierungsbezirk Oberpfalz), Roth und Weißenburg-Gunzenhausen (Regierungsbezirk Mittelfranken);
 2. die Kreisverordnung zum Schutze von Landschaftsteilen im Landkreis Riedenburg vom 18. Oktober 1961 (KABl Nr. 38), geändert durch Verordnung vom 8. Juni 1972 (KABl Nr.24) – nunmehr in den Landkreisen Eichstätt (Regierungsbezirk Oberbayern), Kelheim (Regierungsbezirk Niederbayern) und Neumarkt i. d. Opf. (Regierungsbezirk Oberpfalz).

München, den 14. September 1995

**Bayerisches Staatsministerium
für Landesentwicklung und Umweltfragen**

Dr. Thomas G o p p e l, Staatsminister



Blattschnittübersicht der Karten 1:25 000




Naturpark Altmühltal (Südliche Frankenalb)
 vom 14. September 1995
 Staatliches Staatsministerium für
 Landwirtschaft und Umweltfragen
 Dr. Thomas Goppel
 Staatsminister

-  Naturparkgrenze (gemäß § 2 Abs. 2 der Verordnung)
-  Schutzzone (gemäß § 3 Abs. 2 der Verordnung)
-  Fläche zum Abbau von Bodenschätzen innerhalb der Schutzzone (gemäß § 6 Nr. 3 der Verordnung)
-  Regierungsgrenzgrenze
-  Grenzen der kreisfreien Städte und Landkreise

Maßstab: 1 : 100 000
 Herausgeber: Staatliches Staatsministerium für Landwirtschaft und Umweltfragen
 Kartographie: Regierung von Mittelfranken
 Kartographieamt: Hauptstraße 10, D-91054 Bamberg, Tel. 0931 4892-1, 4892-1 6000
 Kartographieamt: L. 91054 Bamberg, Tel. 0931 47104, 47104, 47104, 47104, 47104, 47104
 Herausgeber: 14. April 1995 (2002/10/11)

Anlage 2
(zu § 6 Abs. 2)

Die Verbote des § 6 Abs. 2 gelten in folgenden Tallandschaften der Schutzzone:

- | | |
|--|--|
| <ul style="list-style-type: none">- Altmühltal zwischen Treuchtlingen-Dietfurt, Landkreis Weißenburg-Gunzenhausen, und Kelheim, Landkreis Kelheim,- Tal der östlichen Rohrach zwischen Heidenheim-Rohrach und Altmühltal bei Treuchtlingen-Wet-telsheim, Landkreis Weißenburg-Gunzenhausen,- Möhrenbachtal zwischen Treuchtlingen-Gundelsheim und Altmühltal bei Treuchtlingen, Landkreis Weißenburg-Gunzenhausen,- Laubental und Schambachtal zwischen Weißenburg-Laubenthal und Altmühltal bei Treuchtlingen-Schambach, Landkreis Weißenburg-Gunzenhausen,- Gailachtal zwischen Monheim-Warching, Landkreis Donau-Ries, und Altmühltal bei Mörsheim, Landkreis Eichstätt,- Rieder Tal zwischen Wellheim-Konstein und Altmühltal bei Dollnstein, Landkreis Eichstätt,- Schuttertal zwischen Wellheim, Landkreis Eichstätt, und Einmündung des Hüttinger Bachs nördlich von Neuburg-Bergen, Landkreis Neuburg-Schrobenhausen, mit Tal des Hüttinger Bachs zwischen Rennertshofen-Ellenbrunn und Schuttertal, Landkreis Neuburg-Schrobenhausen,- Kindertal zwischen Adelschlag-Ochsenfeld und Eichstätt-Wasserzell, Landkreis Eichstätt,- Pfünzer Tal östlich von Adelschlag bis Altmühltal bei Walting-Pfünz, Landkreis Eichstätt,- Affental zwischen Schönem Haartal westlich von Walting-Affenthal und Altmühltal bei Walting, Landkreis Eichstätt, | <ul style="list-style-type: none">- Schambachtal zwischen Lachengrund südlich von Kipfenberg-Schambach und Altmühltal bei Kipfenberg-Arnsberg, Landkreis Eichstätt, "- Birketal zwischen Heiligengrund und Altmühltal bei Kipfenberg, Landkreis Eichstätt,- Anlautertal zwischen Nennslingen, Landkreis Weißenburg-Gunzenhausen; und Altmühltal bei Kinding, Landkreis Eichstätt, mit Morsbachtal zwischen Titting-Morsbach und Anlautertal, Landkreis Eichstätt,- Schwarzachtal zwischen Greding-Großhöbing, Landkreis Roth, und Altmühltal bei Kinding, Landkreis Eichstätt; mit Agbachtal zwischen Greding-Herrnsberg und Greding, Landkreis Roth, und Heimbachtal zwischen Brunntal, Landkreis Roth, und Schwarzachtal, Landkreis Eichstätt,- Sulztal zwischen nördlicher Naturparkgrenze bei Berching-Breitenfurt, Landkreis Neumarkt i.d. OPf., und Altmühltal bei Beilngries, Landkreis Eichstätt,- Tal der Weißen-/Unterbürger Laaber zwischen nördlicher Naturparkgrenze bei Berching-Biermühle und Altmühltal bei Dietfurt a. d. Altmühl, Landkreis Neumarkt i.d.OPf.,- Tal der Wissinger-/Breitenbrunner Laaber zwischen nördlicher Naturparkgrenze bei Seubersdorf-Wissing und Tal der Weißen Laaber bei Dietfurt a. d. Altmühl, Landkreis Neumarkt i.d. OPf.,- Schambachtal zwischen Altmannstein-Schamhaupten, Landkreis Eichstätt, und Altmühltal bei Riedenburg, Landkreis Kelheim. |
|--|--|

Das Verbot, zu fischen, gilt in der Schutzzone außerhalb der Ortslagen

1. in den Altwasserarmen der Altmühl
 - oberhalb von Pappenheim, Landkreis Weißenburg-Gunzenhausen,
 - westlich von Dollnstein-Hagenacker, oberhalb von Dollnstein und bei Dollnstein-Breitenfurt, Landkreis Eichstätt,
 - bei Eichstätt-Wasserzell und bei Eichstätt-Landershofen, Landkreis Eichstätt,
 - bei Walting-Pfünz, Landkreis Eichstätt,
 - bei Kinding, Kinding-Untereggendorf und oberhalb von Kinding-Kratzmühle, Landkreis Eichstätt,
 - bei Dietfurt-Töging, Landkreis Neumarkt i.d.OPf.,

2. in den Ersatzflächen entlang des Main-Donau-Kanals (nach Kanal-Kilometer)

Nr.	km	Lage
		-im Landkreis Neumarkt i.d.OPf.-
1, 2	118, 120	nördlich von Berching
3	125	bei Berching-Plankstetten
		-im Landkreis Eichstätt-
4	126-128	nördlich von Beilngries
		-im Landkreis Neumarkt i.d.OPf.-
5	137,5	bei Dietfurt a.d. Altmühl
6	138	bei Dietfurt a.d. Altmühl
7	139	bei Dietfurt-Einsiedel
		-im Landkreis Kelheim-
8-10	141-141,3	oberhalb von Riedenburg-Meihern
11-13	142-142,5	bei Riedenburg-Meihern
14	143	bei Riedenburg-Deising
15	144	oberhalb von Riedenburg-Untereggersberg
16-18	145	gegenüber von Riedenburg-Untereggersberg
19-21	145,5	unterhalb von Riedenburg-Untereggersberg
22-24	147	bei Riedenburg-Oberhofen
25	148	bei Riedenburg-Gundlfing
26	154	unterhalb von Riedenburg-Aicholding
27	157,5	unterhalb von Riedenburg-Einthal
28	158	bei Riedenburg-Pillhausen
29	159	beim Felsenhäusl in Essing
30	160	bei Essing-Weihermühle
31-34	162-163	bei Essing-Schellneck
35	163,5	unterhalb der alten Schleuse in Essing
36-37	166,5-167	bei Kelheim.